

目 录

第一章	电子图版概述.....	1
第二章	绘图风格设定.....	2
第三章	绘图功能介绍.....	3
第四章	图幅模板定制.....	3
第五章	二维数据接口.....	4
第六章	接收三维模型.....	6
第七章	个人管理工具.....	7

CAXA 电子图板在国内有 15 万家正版用户，已得到了大面积的推广应用，被现在工程师广泛采用的二维绘图软件，可以作为绘图和设计的平台。以完全中文的 Windows 人机界面，提供了一套简单、易学的绘图工具，符合工程师设计习惯，而且功能强大、兼容 AUTOCAD，是工程师绘图首选正版软件。能辅助您的企业快速的完成各种复杂工程图纸的设计。软件功能在尽量向 AUTOCAD 的设计习惯靠近同时，也要充分发挥电子图板软件本身的优势。

培训目的：基本概念的掌握和主要功能的灵活运用，可以使学员初步掌握各种绘图命令、图纸转换、打印及其排版、个人文件管理等，完成实际工作中遇到的整个图纸设计流程，体会电子图板的快捷、高效率。

基本知识：设计界面配置；系统参数设置；绘图风格模板设定；快捷键定义；视图缩放；绘图命令；图形修改；智能标注；图库、文字库及构件库的使用；图幅设定及企业标题栏、明细表头的模板定制；插入 OLE 对象；三视图导航；用户坐标系设置；捕捉点设置；物理特性查询；拾取过滤设置；文件检索；数据接口；打印排版以及打印输出；浏览三维模型；接收三维视图；个人文件管理；自动生成装配树；分类 BOM 表；装配 BOM 表；分类文件夹的建立及文件的调用；图纸版本控制。

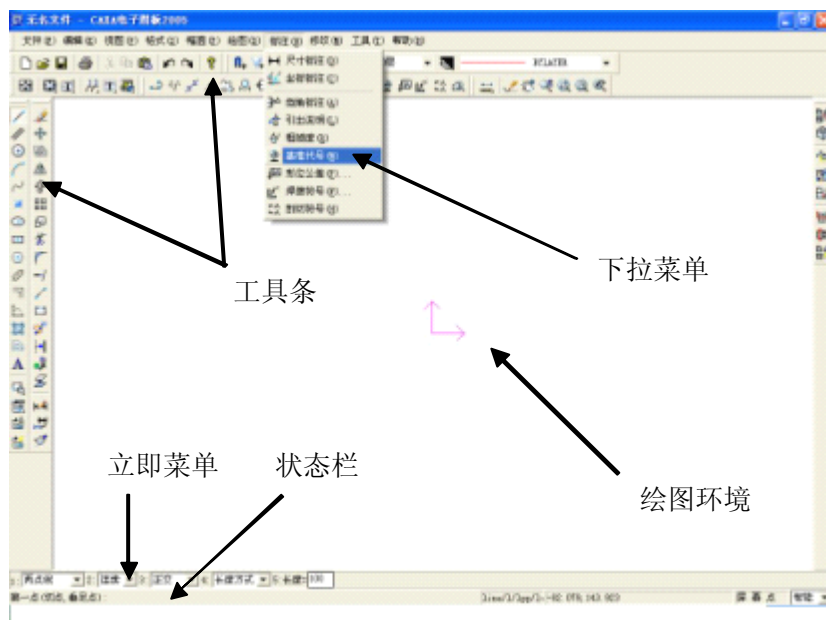
第 1 章 电子图板概述

CAXA 电子图板经过不断地更新和调整，逐步形成“多快好省，兼容 AutoCAD”，它。秉承 WINDOWS 风格、全中文界面、图标式操作。

电子图板软件包括四大功能模块：绘图（使用基本绘图命令和调用图库完成）、数据转换接口、打印（基本打印和排版打印）、图纸管理。

设计界面（用立即菜单交互式代替逐级查找问答式一直观快捷 ALT+数字）

使用习惯的调整：
2D、3D 鼠标的使用习惯（包括右键的功能）（空格键—工具点菜单，拾取元素菜单）；数据输入（捕捉、鼠标选择和键盘输入）；快捷键的定义使用；查询功能；（图形编辑功能）；（对象的相互的链接和嵌入 OLE）。

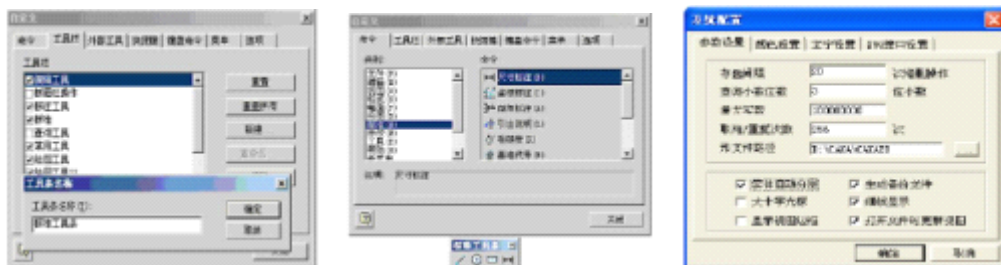


- F1 使用帮助；
- F2 切换显示当前坐标/相对移动距离；
- F3 显示全部；
- F4 指定参考点；
- F5 切换坐标系；
- F6 动态导航；
- F7 三视图导航；
- F8 开关鹰眼；
- F9 全屏显示。

第2章 绘图风格设定

在绘制图纸前，应该根据企业的习惯制定界面、系统配置、快捷键、标注风格等等模板文件，以实现绘图的标准化以及提高绘图效率。

- 1、 新旧面孔切换。CAXA 电子图板提供新、旧两种面孔，以贴近不同用户的使用习惯。点击“工具”、“界面操作”中的“恢复老面孔（显示新面孔）”实现两种面孔的切换；
- 2、 定制常用工具条。点击“工具”、“自定义操作”，选择“工具栏”，点击“新建”，在“工具条名称”中输入“标准工具条”，“确定”；在“命令”栏选择合适的命令图标拖到“标准工具条”中，定制自己的常用工具条；



- 3、 界面配置。在“自定义”工具条中的“工具栏”里调出常用的工具条，移动到合适的位置；在“工具”、“界面操作”中选择“保存界面配置”，定制企业标准界面文件；其他电脑选择“加载界面配置”将此文件调入即可完成标准界面风格的引用；
- 4、 系统配置。点击“工具”、“选项”，弹出“系统配置”对话框，可实现“存盘间隔”、“行文件路径”、“文字设置”等的基本配置；
- 5、 快捷键定制。点击“工具”、“自定义操作”，切换选择“键盘命令”；选择“绘图”、“直线”，“输入新的键盘命令”为“11”，“指定”，完成自定义快捷键；此时输入键盘命令“11”，按鼠标右键（或者回车），即可执行绘制直线命令；
- 6、 绘图模板定制。点击“格式”，依次选择“层控制”、“线型”、“颜色”、“文字参数”、“标注参数”、“剖面图案”、“点样式”，在弹出的对话框中选定合适的参数，设定企业标准的绘图风格；选择“文件”、“另存文件”，选择保存类型为“模板文件*.tpl”，选择路径为软件安装目录下的support\chs（以简体版软件为例）文件夹下面，输入模板名字得到企业标准绘图模板；



第3章 零件图绘制绘图功能介绍

CAXA 电子图板绘图命令和很易学易用。采用图标式操作以及立即菜单切换选择，状态栏提示人机对话等方式使绘图变的很简单。

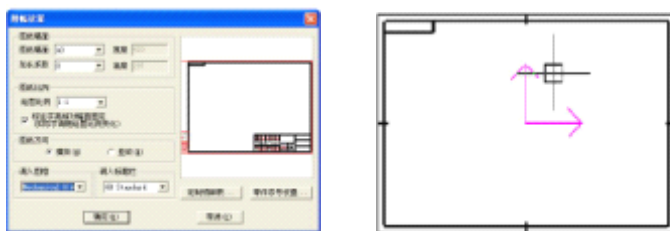
1. 阀盖绘制；2. 安装座绘制；



通过练习掌握软件技术要点。要点主要包括：基本绘图命令（状态栏的引导）；键盘命令使用；立即菜单栏的选择切换方法（ALT+数字键）；智能、导航等捕捉方式的应用；绘图命令：直线、圆弧、圆、矩形、样条线、点、椭圆、公式曲线、等距线等；修改命令：删除、平移、旋转、镜像、缩放，裁剪、过渡、齐边、打断等；工程标注：基本标注、连续标注、基准标注、公差标注等；图库操作：图库类型（标准件库、构件库、技术要求库）、图符调用与修改等。

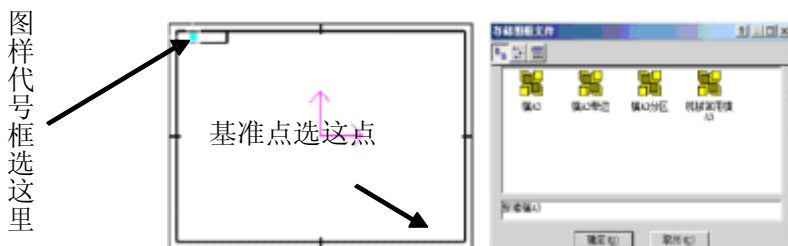
第4章 图幅模板定制

CAXA 电子图板提供国标图框、标题栏、明细表等标准模板。我们也可以按照企业标准定制模板。

- 1、图幅设置功能。点击“幅面”，“图幅设置”，选择合适的图纸幅面、比例、图框、标题栏，“确定”，即可调入需要的图幅；



- 2、绘制定义的图框。点击“拾取过滤设置”命令 ，在拾取设置的“实体”中选择“全有”；拾取标题栏，按 DELETE 删除；点击打散命令 ，拾取图框，将其打散；修改图形以绘制企业标准的图框，在图框左上角画矩形；
- 3、定义图框。点击“幅面”、“定义图框”，框选拾取整个图框，右键确定；按键盘命令 Alt+1 将“立即菜单”栏切换为“带图样代号框”；选择基准点；点击左上角矩形内一点，输入图框文件名字，确定；

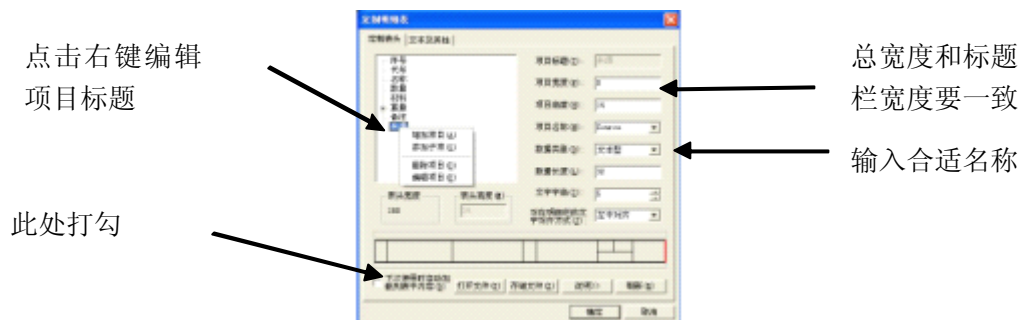





- 4、定义标题栏。调入标题栏并打散，以之为基础绘制企业标准的标题栏（包括线条和文字）；点击

“幅面”、“定义标题栏”，框选拾取此标题栏，右键确定，依次拾取要填写的区域，弹出“定义标题栏表格单元”对话框，“表格单元名称”下选择名称（或者输入），“表格单元默认内容”中输入要填写的默认内容，右键确定即可定制标题栏模板；此时选择“填写标题栏”可填写自定义的标题栏；



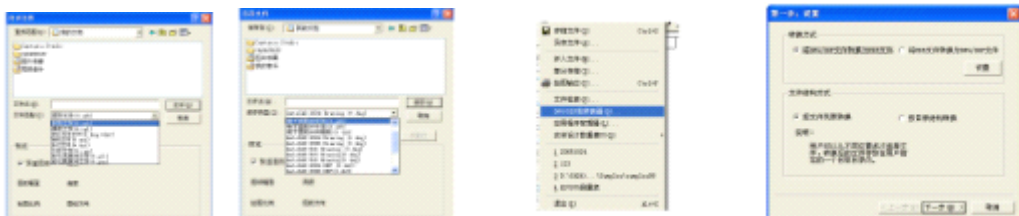
- 5、定义明细表表头。点击“幅面”、“明细表”、“定制明细表”，在弹出对话框中定制合适的表头，同样设置好明细表的文本及其他；点击“存储文件”，即可把标准明细表表头作为模板文件共享使用；



- 6、生成明细表并输出。调入装配图，点击生成序号命令 ，点击关联数据库命令 ，指定一个 XLS 表格，点击输出数据命令 ，即可把明细表输出；

第 5 章 数据接口

CAXA 电子图板具有强大的数据接口，支持 DWG/DXF（从 R12 到 2006）、IGES、HPGL、WMF 等格式文件的输入输出；对 DWG/DXF 文件还提供批转换器，实现整批图纸的转换。



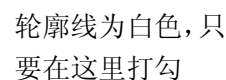
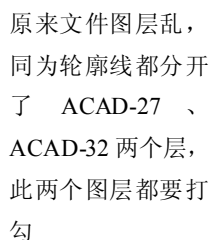
输入 DWG/DXF 文件


- 1、打开 DWG/DXF 文件。点击“文件”、“打开文件”，在文件类型中选择 DWG/DXF 文件，“中间轴部件.dwg”；

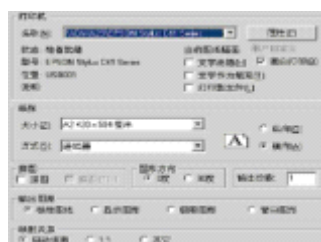
若某些文件打开失败，可以打开“工具”“选项”弹出系统配置调整“DWG 接口设置”CRC 前的勾去掉，



- 点击“拾取过滤设置”命令 ，根据实体、线型、图层、颜色四种过滤方式配合过滤；

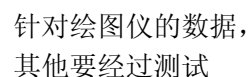
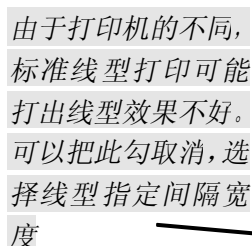


- 4、更改线型。框选拾取整个图纸，右击选择“属性修改”，改变图层为 0 层、线型为粗实线、颜色为白色，即可把轮廓线改为粗实线；
- 5、打印输出。点击“绘图输出”命令，



这里必须打勾

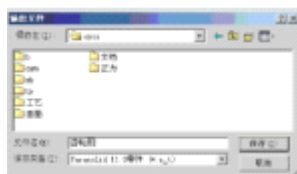
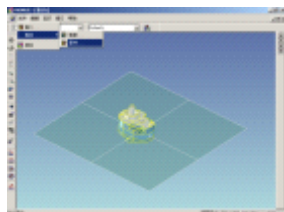
- 6、 线型设置。点击“线型设置”，设定合适的打印粗细；



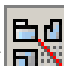
第 6 章 接收三维模型

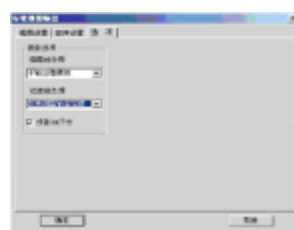
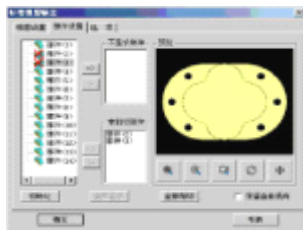
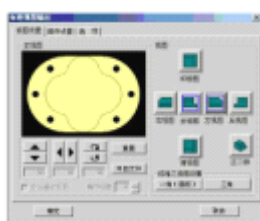
CAXA 电子图板专业版提供对三维模型的浏览、文件格式更改、直接输出生成二维图纸的功能。


- 1、 用数据接口打开三维模型。打开“数据接口”，点击“文件”、“输入”，选择“齿轮泵.X-T”打开；
可以对此三维模型浏览；




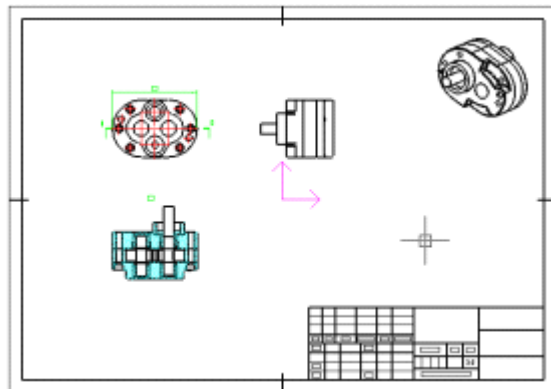
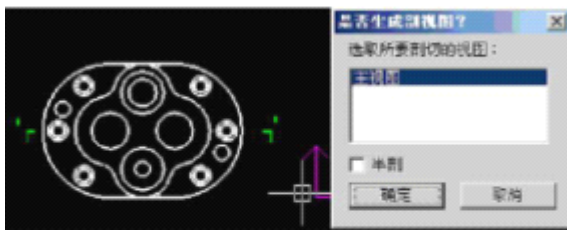
- 2、 转换三维模型类型。选中装配体，点击“文件”、“输出”、“零件”；保存类型用 Parasolid 11.0，
输入保存名字，保存；

- 3、 在二维软件中读取三维模型。点击“读入标准视图”命令 ，选择文件类型为 Parasolid x_t
文件，选择齿轮泵打开；在弹出的标准视图输出对话框中，选择合适视向，选择主视图、左视图；
部件设置、选项做合适设定，qphuanqiu.com 确定；



- 4、 布置各个视图。选择合适位置放置主视图和左视图；点击“读入自定义视图”命令 ，在选项
中选择输出所有过渡线，在部件设置中选择合适的视向，确定，选择合适位置放轴测视图；

- 5、 生成剖视图。点击“生成剖视图”命令 ，选择主视图，绘制剖面线，按照向导生成剖视图，
放到合适地方；



- 6、 完成绘制图纸。调入图框、标题栏等，标注、生成明细表，即可完成图纸 ghzmd.com；

第7章 个人管理工具

电子图板专业版附赠个人管理工具，可以管理 CAXA 系列文档及其他各类电子文档。可以完成文档分类存储、文档的检索和浏览、版本控制、自动生成产品结构树、汇总输出明细表，较好的管理个人文档。

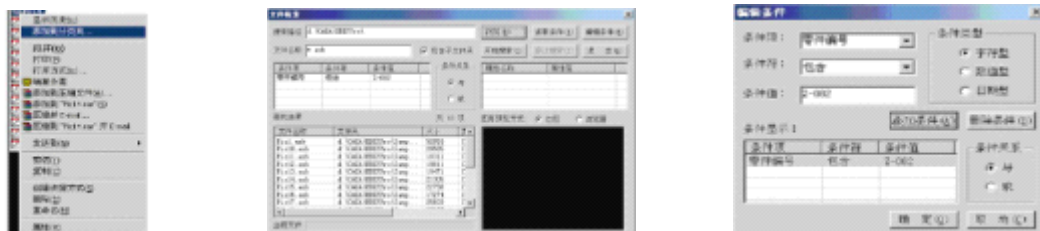
- 1、 工作目录设置。打开个人管理工具，点击“文件”、“设置工作目录”，选择个人的工作目录；



- 2、 生成产品树。选中“航空杯注射模”，点击右键，选择“自动生成产品树”，软件能自动检查一些填写信息；
- 3、 分类 BOM 表及装配 BOM 表输出。选中产品树中的航空杯注塑模，点击右键选择“分类 BOM 表”，点击“标准条件”，选择“外购件查询”，点击“开始查询”，点击“输出分类表”，设置要输出的项目，把分类 BOM 表信息输出到 XLS 表格；同样的操作完成输出装配 BOM 表； [阿胶提供](#)



- 4、 分类管理。选择“分类夹”，选中“分类”，点击右键选择“新建分类”，建立自己的分类夹；选择文件夹中需要使用的文件，点击右键，选择“添加到分类夹”，选择刚才建立的分类夹；同时也可以选择网络上的其他文件添加到此分类夹中；
- 5、 版本控制。选择分类夹中图纸，双击打开编辑然后保存，退出绘图界面；选择此图纸点击右键，选择显示历史，可以查看此文件的版本信息，进行版本控制；



- 6、 检索文件。点击“文件”、“文件检索”，点击“浏览”选择查找路径；点击“编辑条件”，选择合适的条件项，点击“开始搜索”，检索到文件；

欢迎大家进入 CAXA 电子图板多媒体教学光盘。

现在大家看到的界面就是 CAXA 电子图板，它采用 WINDOWS 风格，全中文界面，在用户与电脑之间架起一座友好交流的桥梁，极大地方便了用户与电脑之间的交互，提高用户使用软件的兴趣和信心，保证用户在后续工作的顺利进行。

电子图板经历 10 多次大的升级，30 多次小的更新，已经形成了“多快好省、兼容 AUTOCAD”的特点。“多”是用户多、用量多，“快”是学得快、绘图快，“好”是图库好、标注好，“省”是时间省、费用省。CAXA 电子图板现拥有 15 万套正版用户，已成为中国工程师首选正版绘图软件。

软件分为五(四)大功能模块：

绘图（使用基本绘图命令和调用图库完成）、数据转换接口、打印（基本打印和排版打印）、（三维转二维）、图纸管理。

本套 CAXA 电子图板多媒体教学光盘将从：电子图版概述、绘图风格设定、绘图功能介绍、图幅模板定制、二维数据接口、接收三维模型、个人管理工具等七个章节来全面介绍。

电子图板是一套实用、贴近用户的二维绘图软件；秉承 WINDOWS 风格、全中文界面、图标式操作；电子图板的界面兼容 AUTOCAD，包括快捷命令也设置和 AUTOCAD 一样，以前用过 AUTOCAD 的工程师不需要学习即可直接应用实际的工作。