



SM-P600

使用说明书

关于本说明书

本设备采用三星的高科技和高标准，旨在提供优质的移动通信和娱乐体验。本使用说明书专门用于详细介绍设备的功能与特性。

- 使用本设备之前，请先阅读本说明书，以确保安全和正确使用。
- 说明基于设备的默认设置。
- 图像和屏幕截图可能与实际产品的外观不同。
- 有关最新版本的说明书，请参阅三星网站 www.samsung.com/cn。
- CPU 和内存占用率较高的内容 (优质内容) 会影响设备的整体性能。取决于设备的规格及其所使用的环境，与该内容相关的应用程序可能无法正常工作。
- 可用功能和附加服务可能因设备、软件或服务提供商而异。
- 应用程序及其功能可能因国家、地区或硬件规格而异。对于由三星以外的提供商应用程序造成的性能问题，三星概不负责。
- 对于因编辑注册表设置或修改操作系统软件而导致的性能问题或不兼容性，三星概不负责。尝试自定义操作系统可能导致设备或应用程序无法正常工作。
- 本设备中提供的软件、声源、墙纸、图像及其他媒体被授权为有限使用。将这些资料引用并用于商业或其他用途，是违反版权法的行为。对于非法使用媒体导致的法律问题，用户应负全责。

- 设备随附的默认应用程序随时可能更新，并可能在未经事先通知的情况下撤消支持。如您对随设备附带的应用程序有疑问，请联系三星服务中心。对于用户安装的应用程序，请联系服务提供商。
- 修改设备的操作系统或安装非官方来源的软件，可能会导致设备发生故障并损坏或丢失数据。这些操作违反三星许可协议，并将使您的保修失效。

指示符图标



警告：可能伤及自己或他人的情况。



注意：可能损坏您的设备或其他设备的情况。



提示：注释、使用提示或附加信息。

版权

版权 © 2014 Samsung Electronics

本说明书受国际版权法保护。

未经 Samsung Electronics 事先书面许可，不得以任何形式或方式 (电子或机械) 复制、分发、转译或传播本指南中的任何内容，包括影印、录制或存储在任何信息存储器和检索系统中。

商标

- SAMSUNG 和 SAMSUNG 徽标是 Samsung Electronics 的注册商标。
- Bluetooth® 是 Bluetooth SIG, Inc. 在全球的注册商标。
- 其他所有商标和版权的所有权归各自所有者所有。

目录

入门指南

- 7 设备部位图
- 8 按键
- 9 S Pen 触控笔
- 9 包装内容
- 10 为电池充电
- 12 插入存储卡
- 14 更换 S Pen 触控笔笔尖
- 15 打开或关闭设备
- 15 握持设备
- 16 锁定和解锁设备
- 16 调整音量
- 16 切换到静音模式

基本功能

- 17 指示符图标
- 18 使用触摸屏
- 21 控制动作
- 23 手掌动作
- 24 智能暂停
- 24 智能滚动
- 25 使用多窗口
- 29 使用 S Pen 触控笔
- 32 浮窗预览
- 33 通知
- 34 主屏幕

- 36 应用程序屏幕
- 38 使用应用程序
- 38 帮助
- 39 输入文本
- 41 连接至 WLAN
- 42 设置账户
- 43 设置用户配置文件
- 43 传输文件
- 44 保护设备安全
- 46 升级设备

通讯

- 47 联系人
- 51 电子邮件
- 52 ChatON
- 53 微博HD

Web 和网络

- 54 互联网
- 55 QQ浏览器HD
- 56 蓝牙
- 57 屏幕共享
- 58 三星智能共享
- 58 Group Play
- 59 智能遥控
- 60 三星服务中心

媒体

- 61 音乐
- 63 照相机
- 70 相册
- 73 故事相册
- 74 视频
- 75 视频编辑器
- 76 我的资讯中心
- 77 Flipboard
- 77 SketchBook for Galaxy

应用程序

- 78 三星应用商店

实用程序

- 79 S Note
- 86 智能备忘录
- 87 S日历
- 89 百度云
- 89 云
- 90 POLARIS Office 5
- 92 闹钟
- 93 世界时间
- 93 计算器
- 94 S 即时译
- 94 S Voice
- 95 S 搜索
- 95 搜索
- 96 剪贴库
- 97 我的文件

- 99 下载列表
- 99 词典
- 100 到到无线
- 100 印象笔记
- 100 KNOX

旅行和本地资讯

- 101 百度地图

设定

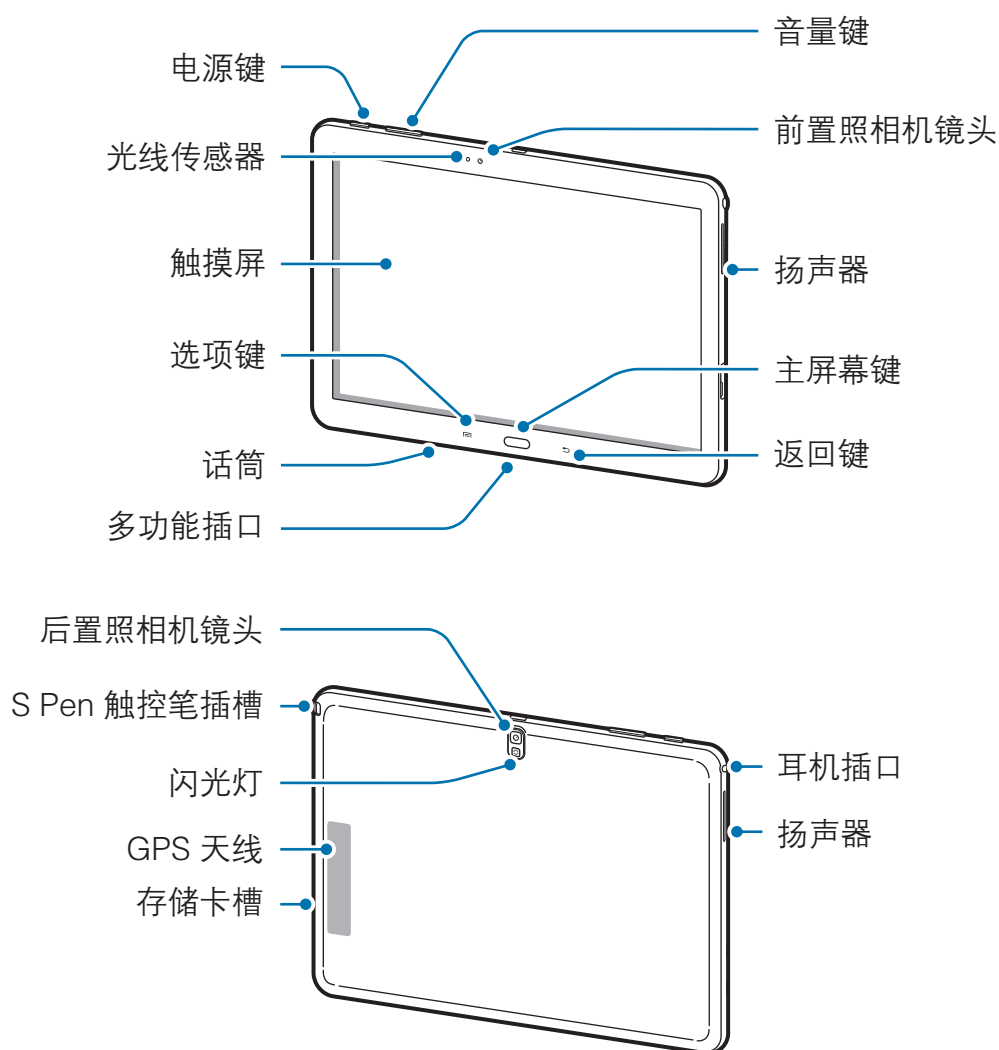
- 102 关于设定
- 102 连接
- 105 设备
- 110 控制
- 114 一般

故障排除

注意事项

入门指南






设备部位图



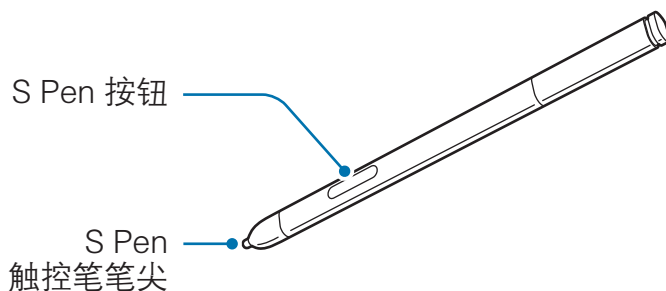


- 请勿用手或其他物体盖住天线区域。否则可能会导致连接问题或消耗电池电量。
- 建议使用经过三星许可的屏幕保护装置。未经许可的屏幕保护装置可能导致传感器故障。
- 请勿让水接触触摸屏。触摸屏在潮湿环境中或接触到水时可能发生故障。

按键

按键	功能
 电源	<ul style="list-style-type: none"> • 按住以打开或关闭设备。 • 如果设备出现致命错误、挂断或死机，按住超过 7 秒以重启设备。 • 按下以锁定设备或打开屏幕。触摸屏关闭时，设备将进入锁定模式。
 选项	<ul style="list-style-type: none"> • 按下以打开当前屏幕上可用的选项列表。 • 在主屏幕上按住以启动 S 搜索。
 主屏幕	<ul style="list-style-type: none"> • 按下以返回到主屏幕。 • 按住以打开最近应用程序的列表。
 返回	<ul style="list-style-type: none"> • 点击以返回到上一个屏幕。
 音量	<ul style="list-style-type: none"> • 按下以调整设备音量。

S Pen 触控笔



名称	功能
S Pen 触控笔笔尖	• 执行基本 S Pen 触控笔操作。(第 18 页)
S Pen 按钮	• 执行高级 S Pen 触控笔操作。(第 29 页)

包装内容

检查产品包装盒中是否有以下物品：

- 设备
- 快速入门指南



- 设备随附的物品和可用配件可能会因所在地区或服务提供商而异。
- 随附的物品专为本设备设计，可能与其他设备并不兼容。
- 可以向本地三星零售商购买其他配件。购买前请确保它们与设备兼容。
- 其他配件可能与您的设备并不兼容。
- 只可使用经过三星许可的配件。使用未经许可的配件所造成的故障不属于保修服务范畴。
- 是否提供所有配件完全取决于制造公司。有关可用配件的更多信息，请参阅三星网站。

为电池充电

首次使用前，先用充电器为电池充电。



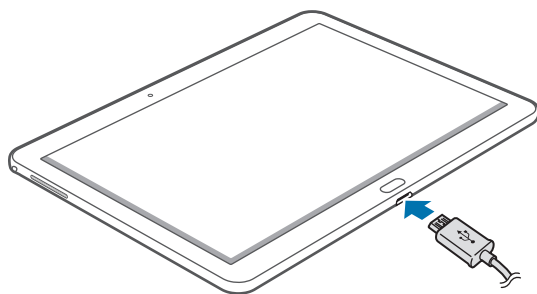
仅使用三星许可的 USB 电源适配器和 USB 数据线。未经许可的 USB 电源适配器或 USB 数据线会导致电池爆炸或损坏设备。



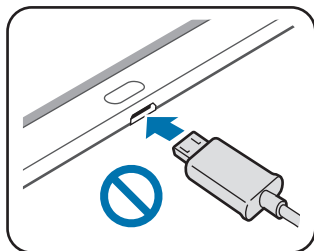
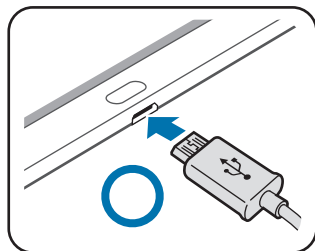
- 电池电量不足时，设备会发出警告音并显示电池电量不足信息。
- 如果电池完全放电，连接充电器时，设备将无法立即开启。开启设备前，让耗尽的电池先充电几分钟。
- 如果同时使用多个应用程序、使用网络应用程序或需要连接另一设备的应用程序，电池电量会消耗更快。为避免断开网络或在数据传输期间断电，应在电池完全充电后使用这些应用程序。

用充电器充电

将 USB 数据线一端连接到 USB 电源适配器，将 USB 数据线另一端插入多功能插口，然后将 USB 电源适配器插入标准电源插座中。



充电器连接不当可能会导致设备严重损坏。因误操作造成的任何损坏不涵盖在保修范围内。





- 虽然在充电时可以使用设备，但这可能会延长电池完全充电的时间。
- 如果在充电时电源电压不稳定，触摸屏可能无法正常工作。此时，可从设备上拔下充电器。
- 设备在充电时会变热。这属于正常情况，不会影响设备的使用寿命或性能。如果电池比平常更热，则充电器可能停止充电。
- 如果设备无法正常充电，请联系三星服务中心。

完全充电后，断开设备与充电器的连接。先从设备拔下充电器，然后从电源插座拔下插头。



取下充电器前，请勿卸下电池。否则可能会损坏设备。



为节约电量，请在不使用时拔下 USB 电源适配器。USB 电源适配器不带电源开关，因此在不使用时必须从电源插座拔下 USB 电源适配器以节约电量。充电时，充电器应保持紧贴电源插座并易于拔插。

检查电池充电状态

在设备关闭的情况下为电池充电时，以下图标将显示当前电池充电状态：



充电中



已完全充电

减少电池损耗

本设备提供了一些可助您节省电池电量的选项。通过自定义以下选项及取消后台中运行的功能，可以延长设备每次充电后的使用时间：

- 在不使用设备时，可以通过按下电源键切换到锁定模式。
- 通过任务管理器关闭不必要的应用程序。
- 取消蓝牙功能。
- 取消 WLAN 功能。
- 取消应用程序的自动同步功能。
- 减少背景灯时间。
- 调低显示屏的亮度。

插入存储卡

本设备可使用容量最高为 64 GB 的存储卡。取决于存储卡制造商和类别，有些存储卡可能与您的设备并不兼容。



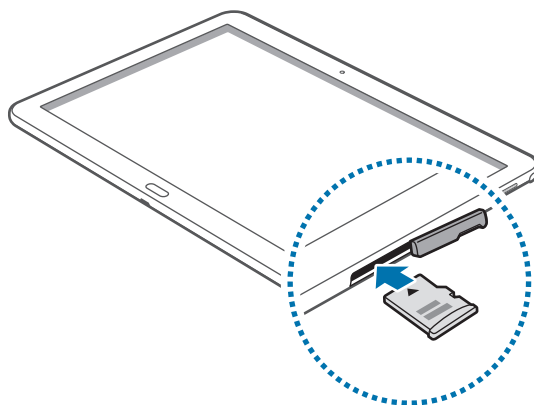
- 有些存储卡可能与设备并不完全兼容。使用不兼容的存储卡可能会损坏设备或存储卡，或损坏存储在卡中的数据。
- 正面朝上插入存储卡。




- 设备支持 FAT 和 exFAT 文件系统的存储卡。插入不同文件系统格式的存储卡时，设备会要求重新格式化存储卡或不识别存储卡。
- 频繁写入和删除数据会缩短存储卡的使用寿命。
- 将存储卡插入设备时，存储卡的文件目录将出现在 **SD Memory card** 文件夹中。

1 将金色触点面向下插入存储卡。

2 将存储卡推进卡槽，直至锁定到位。



取出存储卡

取出存储卡前，先卸载存储卡以便安全取出。在主屏幕上，点击  → **设定** → **一般** → **存储** → **卸载SD卡**。


取出存储卡。



请勿在设备传输或访问信息时取出存储卡。否则会导致数据丢失或损坏，或损坏存储卡或设备。对于误用损坏的存储卡所造成的损失，包括数据丢失，三星概不负责。

格式化存储卡

在电脑上格式化的存储卡可能与设备并不兼容。请在设备上格式化存储卡。

在主屏幕上，点击  → **设定** → **一般** → **存储** → **格式化SD卡** → **格式化SD卡** → **全部删除**。

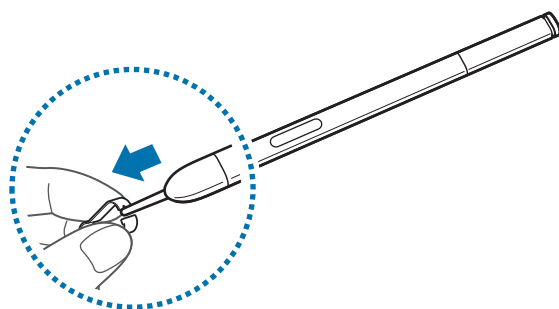


格式化存储卡前，记住要将所有重要数据备份到设备。制造商保修服务不包括因用户操作而导致的数据丢失。

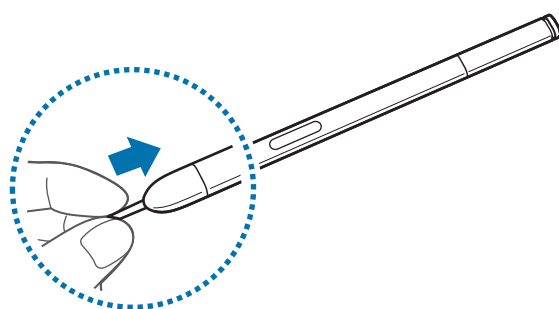
更换 S Pen 触控笔笔尖

使用 S Pen 触控笔时，S Pen 触控笔笔尖可能会变钝。如果笔尖变钝，请将其更换为新笔尖。

1 用镊子夹紧笔尖，然后将其拔出。



2 将新笔尖插入 S Pen 触控笔，直到听到“咔哒”一声。



注意不要把手指夹到镊子和笔尖中间。



- 请勿重复使用旧笔尖。否则会导致 S Pen 触控笔发生故障。
- 将笔尖插入 S Pen 触控笔时，请勿太用力按压笔尖。
- 请勿将笔尖的圆端插入 S Pen 触控笔。否则会损坏 S Pen 触控笔或设备。

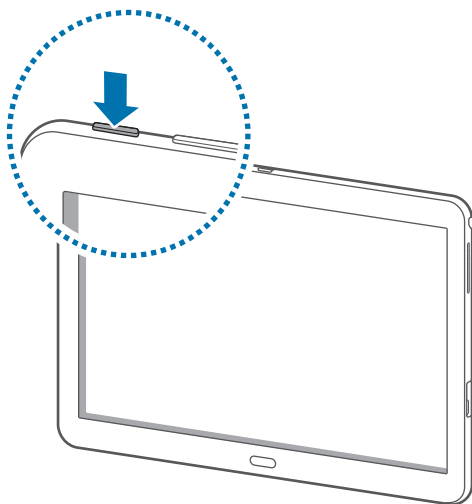


白色笔尖的尖端有一个白色的橡皮帽。如果橡皮帽出现磨损，请将笔尖更换为新笔尖。

打开或关闭设备

首次启动设备时，按照屏幕提示设置设备。

按住电源键几秒钟以打开或关闭设备。



- 在限制使用无线设备的区域 (例如飞机上和医院里)，请遵守所有张贴的警告和授权人员的指示。
- 按住电源键，然后点击**飞行模式**禁用无线功能。

如欲关闭设备，按住电源键，然后点击**关机**。

握持设备

请勿用手或其他物体盖住天线区域。否则可能会导致连接问题或消耗电池电量。

锁定和解锁设备

在不使用时，锁定设备以避免不必要的操作。按下电源键关闭屏幕并使设备进入锁定模式。如果设备在一段指定的时间内没有使用，将会被自动锁定。

如欲解锁设备，按下电源键或主屏幕键后，点住屏幕并向任意方向滑动手指。

调整音量

在播放音乐或视频时，按下上音量键或下音量键调节音量。

切换到静音模式

使用以下方法之一：

- 按住下音量键，直到其切换至振动模式。
- 按住电源键，然后点击**静音**。
- 打开屏幕顶部的通知面板，然后点击**声音**两次。

基本功能

指示符图标

屏幕顶部显示的图标提供有关设备状态的信息。下表中列出的图标为最常见的图标。

图标	意义
	已连接 WLAN
	已启动蓝牙功能
	已启动 GPS
	已启动智能屏幕功能
	已连接至电脑
	已启动闹钟
	已取出 S Pen 触控笔
	已启动静音模式
	已启动振动模式
	已启动飞行模式
	发生错误或需要注意
	电池电量

使用触摸屏

只能通过手指或 S Pen 触控笔来使用触摸屏。



- 禁止触摸屏接触其他电子设备。静电放电会导致触摸屏发生故障。
- 为避免损坏触摸屏，请勿使用任何尖利物体点触屏幕，或在指尖点触屏幕时用力过猛。

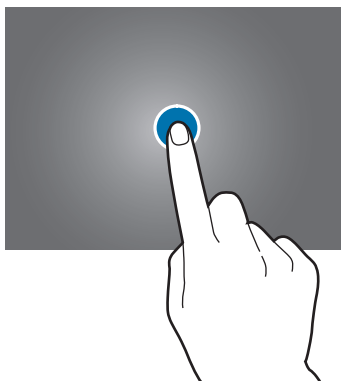


设备可能无法识别靠近屏幕边缘的触摸输入操作，因为这部分不在触摸输入区域内。

手指姿势

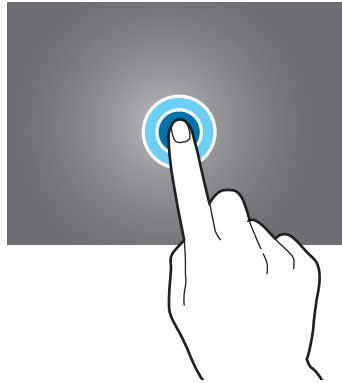
点击

如欲打开应用程序、选择功能表项目、按下屏幕上的按钮或使用屏幕键盘输入字符，用手指点击即可。



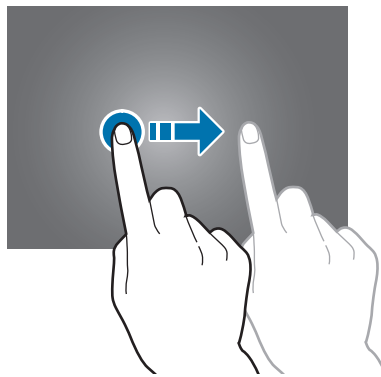
点住

点击某一项目持续 2 秒以上以访问可用选项。



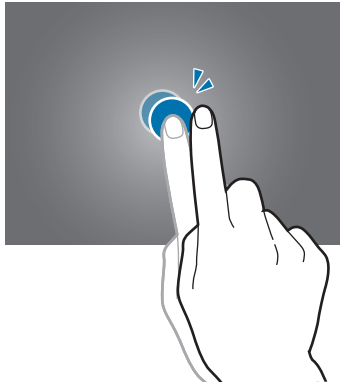
拖动

如欲将图标、缩略图或预览移至新位置，将其点住并拖至目标位置。



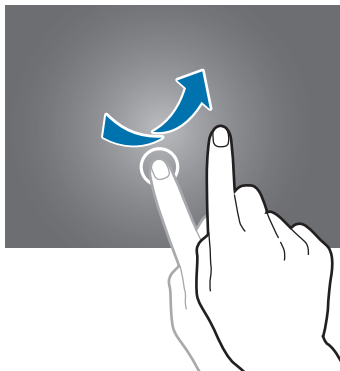
双击

在图像上双击可将某一部分放大。再次双击返回。



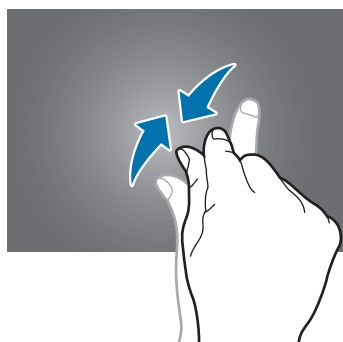
滑动

在主屏幕或应用程序屏幕上向左或向右快速滑动以查看其他面板。向上或向下快速滑动以查看网页或列表，例如联系人。




合拢

在图像上分开两指可将某一部分放大。合拢进行缩小。



控制动作

可通过简单的动作轻松控制设备。

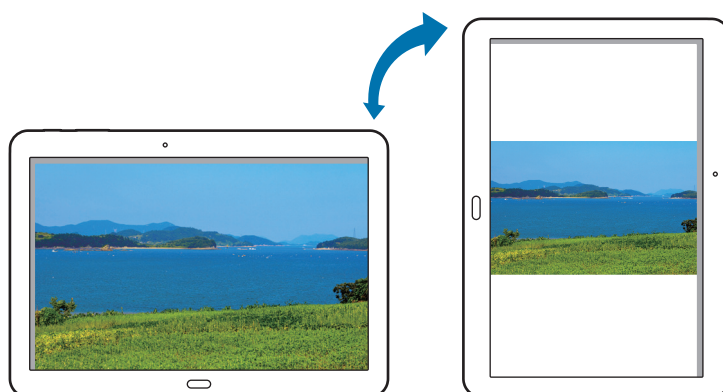
使用动作前，确保动作功能已启动。在主屏幕上，点击  → **设定** → **控制** → **动作**，然后向右拖动**动作**开关并激活各个选项。



过度摇晃或敲击设备可能导致意外输入。请正确控制动作。

旋转屏幕

许多应用程序均可纵向或横向显示。旋转设备会导致显示屏自动调整，以适合新屏幕的方向。



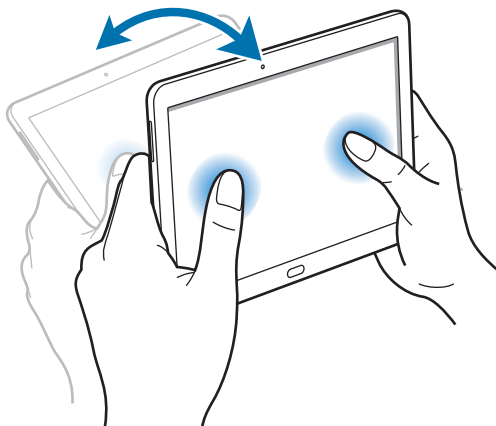
如欲防止显示屏自动旋转，打开通知面板，然后取消选择**屏幕旋转**。



- 有些应用程序不允许屏幕旋转。
- 有些应用程序会根据方向显示不同的屏幕。

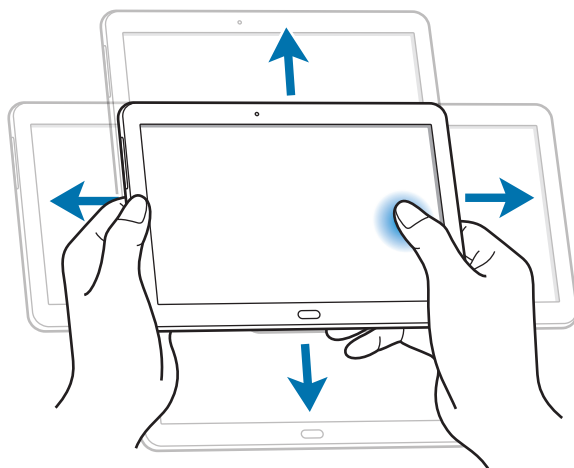
缩放

在相册中，点住屏幕上的两点，然后来回倾斜设备即可放大或缩小图像。




浏览图片

图像放大显示时，点住屏幕上某一点，然后移动设备即可浏览图像。



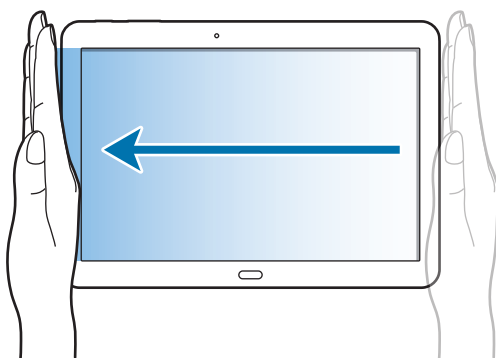
手掌动作

使用手掌动作以通过触摸屏幕来控制设备。

使用动作前，确保手掌动作功能已启动。在主屏幕上，点击  → **设定** → **控制** → **手掌动作**，然后向右拖动手掌动作开关并激活各个选项。

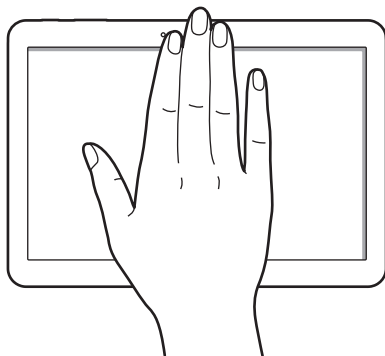
截取屏幕

将手的侧面划过屏幕捕获屏幕截图。图像保存在**相册** → **Screenshots** 中。使用有些应用程序时无法捕获屏幕截图。



静音/暂停

用手掌覆盖屏幕可静音或暂停媒体播放 (使用扬声器时)。

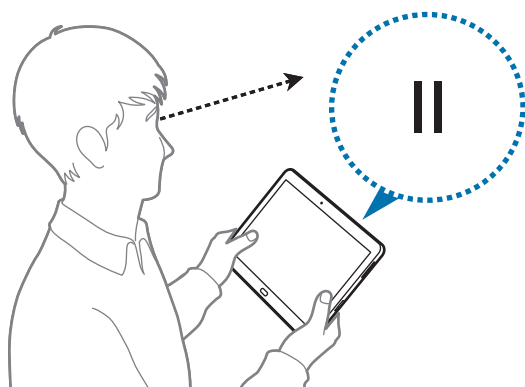


智能暂停

使用此功能在您从屏幕上移开面部时暂停视频。


在主屏幕上，点击  → **设定** → **控制** → **智能屏幕** 然后勾选**智能暂停**。


在视频播放期间，将面部移开屏幕即可暂停视频。如欲继续播放，再次注视屏幕即可。





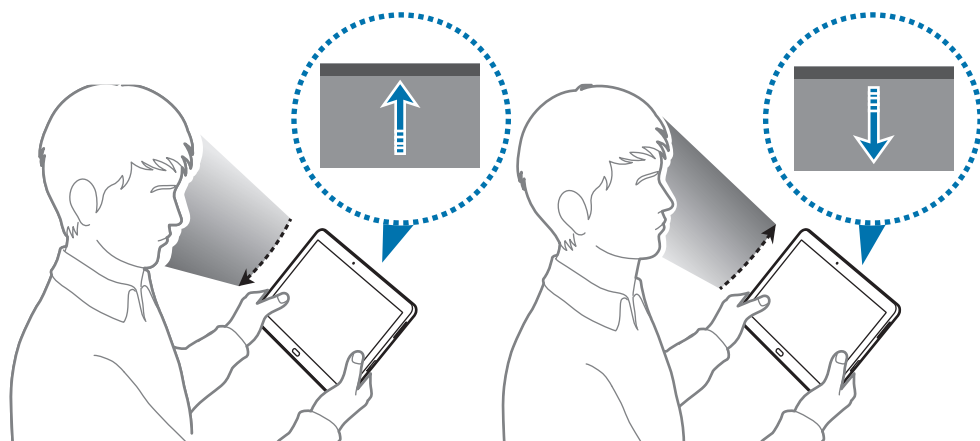
智能滚动

使用此功能以通过倾斜您的头部或设备来向上或向下滑动屏幕。

在主屏幕上，点击  → **设定** → **控制** → **智能屏幕** → **智能滚动**，然后向右拖动**智能滚动**开关。点击**智能滚动**，然后选择滚动类型。

查看电子邮件或网页时，显示移动识别状态的滑动类型图标 ( 对应于头部方向) 将会出现。

设备识别您的头部或设备的移动时，图标将变为  或 。然后，向下或向上倾斜您的头部或者向前或向后倾斜设备即可向该方向滑动。




使用多窗口

使用此功能以在屏幕上同时运行多个应用程序。




- 仅可运行多窗口面板上的应用程序。
- 此功能可能无法使用，具体取决于所在的地区或服务提供商。

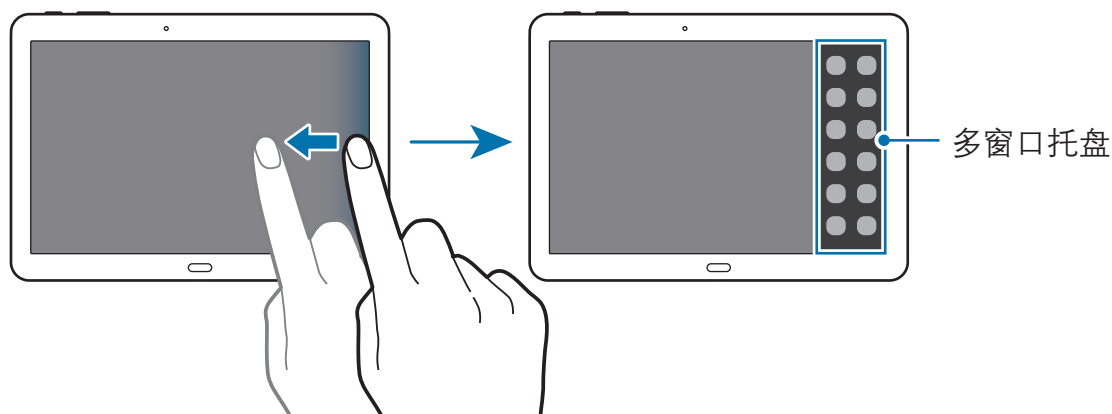
要使用多窗口，在主屏幕中，点击  → **设定** → **设备** → **多窗口**，然后向右拖动**多窗口**开关。

使用分屏式多窗口

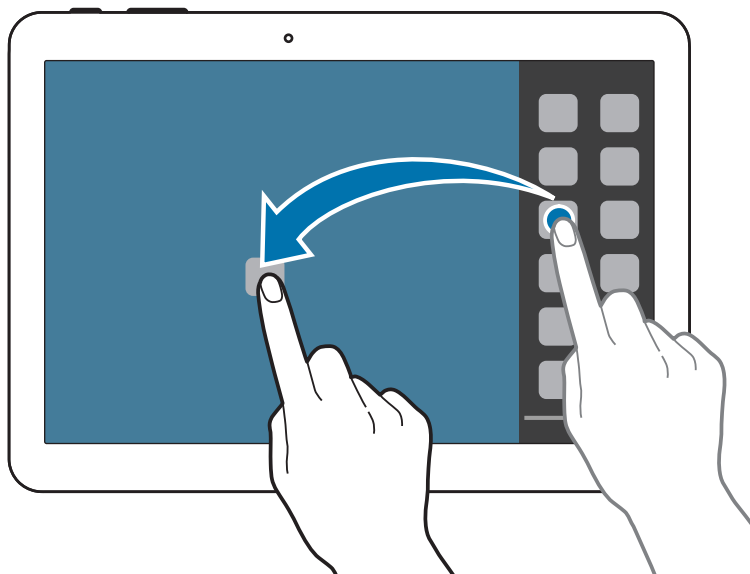
使用此功能以在分屏中运行应用程序。

在分屏式多窗口中启动应用程序

- 1 从屏幕右边缘向屏幕中间拖动您的手指。或者，点住 。
多窗口托盘在屏幕右侧出现。



- 2 点住多窗口托盘中的应用程序图标，然后将其拖到屏幕中。
屏幕变蓝时释放应用程序图标。



- 3 点住多窗口托盘中的另一个应用程序图标，然后将其拖到新位置。



您可以同时在分屏中启动同一个应用程序。仅其图标旁边带 ◀ 的应用程序支持此功能。

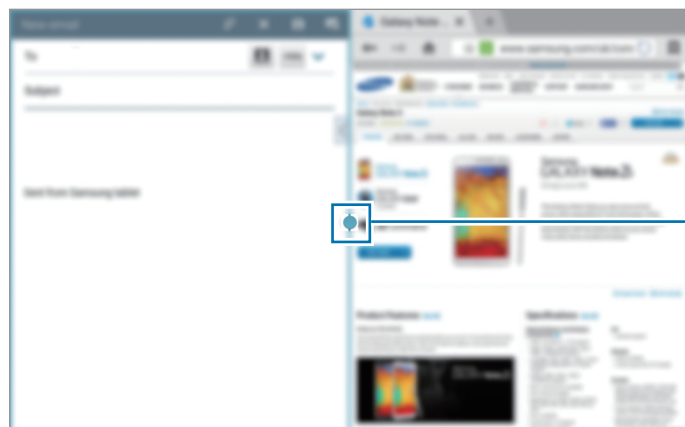
在应用程序之间共享内容

可通过拖放来在**电子邮件**和**互联网**等应用程序之间轻松共享内容。



部分应用程序可能不支持此功能。

1 在分屏式多窗口中启动**电子邮件**和**互联网**。








访问多窗口选项。

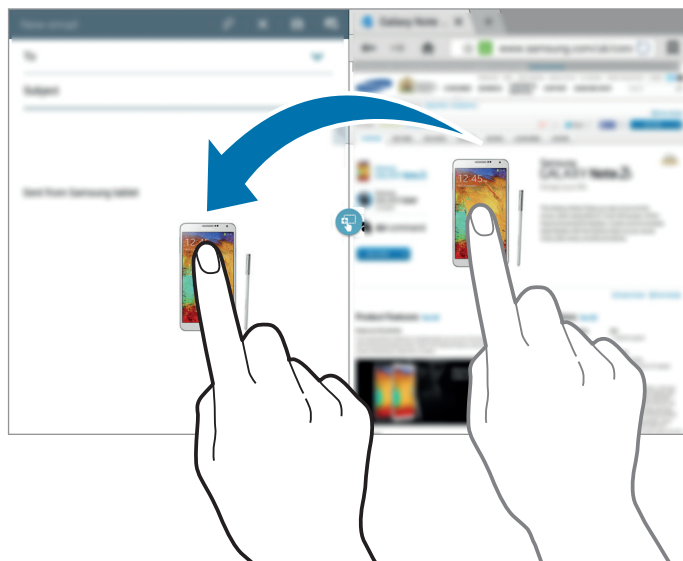
2 点击应用程序窗口之间的圆点，然后点击 .



点击应用程序窗口之间的圆点以访问以下选项：

- ：在选定窗口中打开最近使用的应用程序列表。
- ：在多窗口应用程序之间切换应用程序位置。
- ：通过拖放，在应用程序窗口之间共享项目，例如图像或文本。
- ：最大化窗口。
- ：关闭应用程序。

3 点住互联网窗口中的项目并将其拖至电子邮件窗口中的位置。



创建多窗口组合

使用此功能将当前运行的多窗口应用程序保存为一个组合。

1 在分屏多窗口中启动多个应用程序。

2 打开多窗口托盘，然后点击  → **新建**。

3 输入标题并点击**确认**。

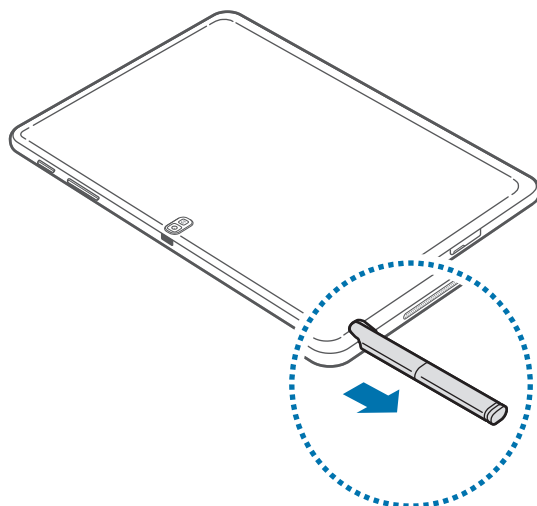
当前运行中的多窗口组合将会添加至多窗口托盘。

要使用保存的组合启动应用程序，请从多窗口托盘选择该组合。

使用 S Pen 触控笔

随附的 S Pen 触控笔可用于轻松选择项目或执行功能。配合按钮使用 S Pen 触控笔执行某些操作更加方便，例如捕捉屏幕。

从插槽拔出 S Pen 触控笔以便使用。



从插槽拔出 S Pen 触控笔时，设备将检测 S Pen 触控笔并执行以下操作：

- 打开触摸屏 (关闭状态下)。
- 启动智能备忘录或显示浮窗指令。



- S Pen 触控笔的笔尖可以更换。如果笔尖变钝，请将其更换为新笔尖。
- 如果 S Pen 触控笔无法正常工作，请联系三星服务中心。有关 S Pen 触控笔的详细信息，请参阅三星网站。
- 为获得最佳效果，请将 S Pen 触控笔与触摸屏大致保持垂直，避免呈锐角使用触控笔。

捕捉屏幕图像

按住 S Pen 按钮的同时，点住屏幕，直到听到“咔哒”一声。屏幕截图保存在**相册** → **Screenshots** 文件夹中。


可以绘画、书写或裁剪屏幕截图。裁剪后的图片保存在**相册** → **Screenshots** 文件夹中。

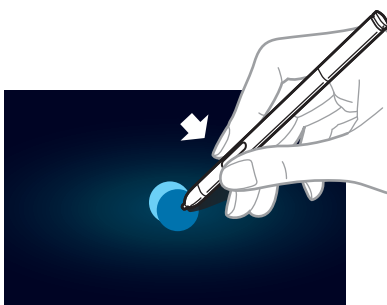
使用有些应用程序时无法捕获屏幕截图。



启动智能备忘录

按住 S Pen 按钮的同时，双击屏幕以启动智能备忘录。





书写或画一则备忘录，然后点击  以选择该备忘录并执行各种操作，如添加联系人或发送电子邮件。选中该备忘录，用 S Pen 触控笔沿着某一区域周围画线，以针对所选区域执行动作。



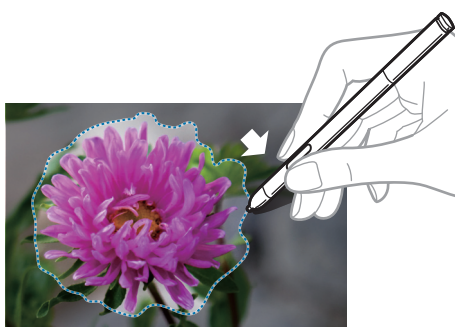
选择和捕捉图像

按住 S Pen 触控笔按钮的同时，沿着待捕获图像的轮廓画出封闭图形。

如有必要，请使用以下选项之一：

- ：转换为原始形状。
- ：将选定内容转换为圆形。
- ：将选定内容转换为矩形。
- ：自定义选定内容。

从出现在屏幕底部的图标中选择欲用于选定区域的应用程序。

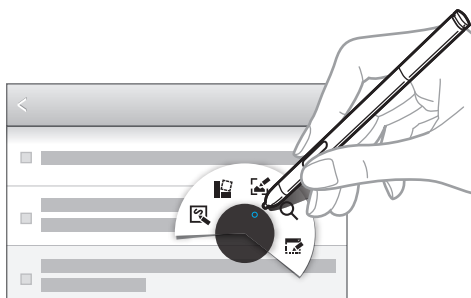


浮窗指令

将 S Pen 触控笔悬停于屏幕上方，同时按下 S Pen 触控笔按钮即会显示浮窗指令。

通过这项功能，您可以直接执行以下操作：

- **智能备忘录：**撰写备忘录，然后在其周围画线选中它，以执行与备忘录相关的操作。
- **随剪随贴：**收集各种内容并保存到**剪贴库**。(第 96 页)
- **截屏编写：**捕获屏幕截图并进行编辑。
- **S 搜索：**搜索设备上的各种内容。(第 95 页)
- **随笔窗口：**在屏幕上的指定区域启动多个应用程序。




在所选区域中启动应用程序

在浮窗指令中点击**随笔窗口**。沿着某一区域周围画线，然后选择一个应用程序。该应用程序将在绘制的区域中启动。

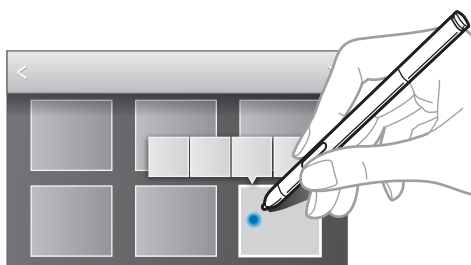
要最小化该应用程序，点击 。最小化的应用程序显示为浮动图标。

要最大化该应用程序，点击 。

要关闭该应用程序，点击 。


打开可用的选项

某些项目带有相关选项，指向这些项目时，S Pen 触控笔的指针会发出光晕。将 S Pen 触控笔悬停在项目上方，同时按下 S Pen 按钮以显示选项。



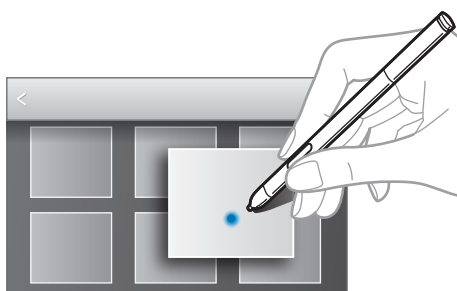
浮窗预览

在 S Pen 触控笔悬停于屏幕上方时，使用此功能执行各种功能。

在主屏幕上，点击  → **设定** → **控制** → **S Pen** → **浮窗预览**，然后向右拖动**浮窗预览**开关并激活各个选项。


用 S Pen 触控笔指着项目以预览内容或在弹出窗口中查看信息。

您可以向屏幕的边缘 (顶部/底部/左侧/右侧) 移动 S Pen 触控笔的指针，以滚动面板或列表。



通知

通知图标会在屏幕顶部的状态栏上出现，以报告日历事件、设备状态等。从状态栏向下拖动以打开通知面板。滑动列表以查看其他提示。如欲关闭通知面板，向上拖动屏幕底部的横条。



从通知面板中，可以查看设备的当前设置。向下拖动状态栏，然后点击  以使用以下选项：

- **WLAN**：启动或取消 WLAN 功能。
- **位置**：启动或取消 GPS 功能。
- **声音**：启动或取消静音模式。在静音模式中可以将设备设置为振动或静音。
- **屏幕旋转**：允许或防止旋转设备时界面旋转。
- **蓝牙**：启动或取消蓝牙功能。
- **阅读模式**：启动或取消阅读模式。在阅读模式中，设备可帮助您在夜间阅读时保护眼睛。如欲选择要用于哪个应用程序，点击**设定** → **设备** → **显示** → **阅读模式**。
- **阻止模式**：启动或取消阻止模式。在阻止模式下，设备将阻止通知。如欲选择将要阻止的通知，点击**设定** → **设备** → **阻止模式**。
- **省电模式**：启动或取消省电模式。
- **多窗口**：设置设备以使用多窗口。
- **屏幕共享**：启动或取消屏幕共享功能。
- **浮窗预览**：启动或取消浮窗预览功能。
- **智能休眠**：启动或取消智能待机功能。
- **智能暂停**：启动或取消智能暂停功能。
- **智能滚动**：启动或取消智能滚动功能。

- **同步：**启动或取消应用程序的自动同步功能。
- **飞行模式：**启动或取消飞行模式。



可用的选项可能会因所在地区或服务提供商而异。

如欲重新排列通知面板上的选项，打开通知面板，点击  → ，点住项目，然后将项目拖至其他位置。

主屏幕

主屏幕是访问所有设备功能的起点。这里显示指示符图标、小组件、应用程序的快捷方式及其他。

主屏幕可以具有多个面板。如欲查看其他面板，向左或向右滑动。

重新排列项目

添加应用程序图标

在主屏幕上，先点击 ，然后点住某个应用程序图标，再将其拖入面板预览。

添加项目

添加小组件、文件夹或面板以自定义主屏幕。

在主屏幕上点住空白区域，然后选择以下类别之一：

- **应用程序和小组件：**向主屏幕添加小组件或应用程序。
- **文件夹：**创建新文件夹。
- **页面：**添加新面板到主屏幕。

移动项目

点住项目并将其拖至新位置。如欲将其移至另一面板，将其拖至屏幕一侧。

移除项目

点住项目并将其拖至出现在主屏幕顶部的回收站。回收站变红时，放开项目。

重新排列面板


添加新面板

点击  → **编辑页** → 。

移动面板

点击  → **编辑页**，点住面板预览，然后将其拖至新位置。

移除面板

点击  → **编辑页**，点住面板预览，然后将其拖至屏幕顶部的回收站。

设置墙纸

将存储在设备中的图像或照片设置为主屏幕的墙纸。

在主屏幕上，点击  → **设置墙纸** → **主屏**，然后选择以下选项之一：

- **动态墙纸：**查看动态图像。
- **墙纸：**查看墙纸图像。
- **相册：**查看设备照相机拍摄的照片或从互联网下载的图像。

选择图像，调整边框大小 (如有必要)，然后将其设置为墙纸。


使用小组件

小组件是小型应用程序，可在主屏幕上提供便捷功能和信息。如欲使用小组件，将其从小组件面板添加至主屏幕。



- 有些小组件连接至网络服务。使用基于网络的小组件可能会产生额外的费用。
- 可用的小组件可能会因所在地区或服务提供商而异。

添加小组件至主屏幕

在主屏幕上，点击  → **小组件**。在小组件面板上向左或向右滑动，然后点住小组件以将其添加至主屏幕。将其放到想要的位置 (如需调整其大小，可拖动边框，此功能仅限部分小组件或应用程序)，然后点击屏幕上的任意位置以保存小组件的位置。


应用程序屏幕

应用程序屏幕显示所有应用程序的图标，包括新安装的应用程序。

在主屏幕上，点击  以打开应用程序屏幕。


如欲查看其他面板，向左或向右滑动。

重新排列应用程序

点击  → **编辑**，点住应用程序，然后将其拖至新位置。如欲将其移至另一面板，将其拖至屏幕一侧。

通过文件夹整理

将相关的应用程序一起放入同一文件夹以便管理。

点击  → **编辑**，点住应用程序，然后将其拖至**新建文件夹**。输入文件夹名称，然后点击**确定**。将应用程序拖入新文件夹，然后点击**保存**以保存排列。

重新排列面板

在屏幕上合拢手指，点住面板预览，然后将其拖至新位置。

安装应用程序

使用应用程序商店，例如**三星应用商店**下载和安装应用程序。

卸载应用程序


点击  → **卸载/禁用应用程序**，然后选择应用程序以卸载。



不能卸载部分设备附带的默认应用程序。

禁用应用程序

点击  → **卸载/禁用应用程序**，然后选择应用程序以将其禁用。

如欲启用应用程序，在应用程序屏幕上，点击  → **显示已禁用的应用程序**，选择应用程序，然后点击**完成**。



- 下载的应用程序和部分随设备附带的默认应用程序无法禁用。
- 使用此功能时，已禁用的应用程序将从应用程序屏幕消失，但仍然存储在设备中。

使用应用程序

此设备可以运行许多不同类型的应用程序，包括媒体和互联网应用程序。

打开应用程序

在主屏幕或应用程序屏幕上，选择应用程序图标以将其打开。



某些应用程序分组到文件夹。点击文件夹，然后点击应用程序将其打开。

从最近使用的应用程序中打开

按住主屏幕键以打开最近使用的应用程序列表。

选择应用程序图标以打开。

关闭应用程序

关闭不使用的应用程序以节省电池电量并维护设备性能。

按住主屏幕键，点击**任务管理器**，然后点击应用程序旁边的**结束**以将其关闭。

帮助

访问帮助信息以了解如何使用设备和应用程序，或配置重要设置。

在应用程序屏幕上点击**帮助**。选择类别以查看提示。

如欲按字母顺序排列类别，点击

如欲搜索关键字，点击

输入文本

使用三星中文输入法键盘输入文本。



有些语言不支持文本输入。如欲输入文本，必须将输入语言改为支持的语言。

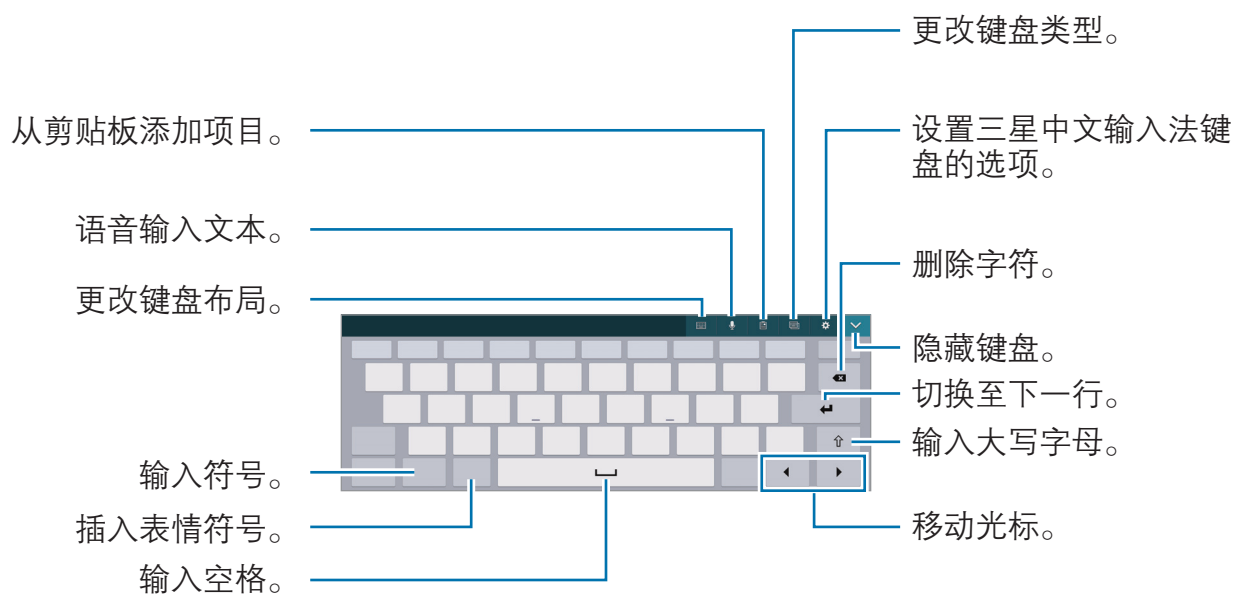
使用三星中文输入法键盘输入文本

更改键盘布局

点击  → **全键盘 拼音**、**9键 拼音**、**笔画**或**局部手写**。




在 9 键键盘上，每个按键具有三到四个字符。如欲输入某个字符，反复点击对应于该字符的按键。

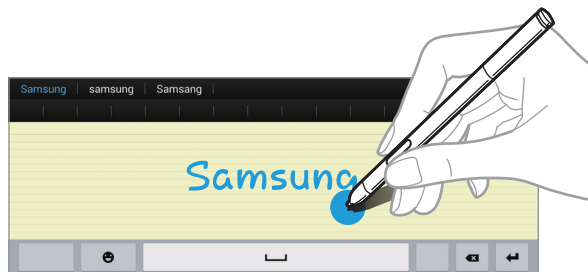


更改语言键盘

点击语言切换键更改语言键盘。



手写

点击  → **局部手写**，然后用手指或 S Pen 触控笔写下文字。输入字符时会显示建议字词。选择建议字词。





此功能可能无法使用，具体取决于所在的地区或服务提供商。

笔画模式

点击  → **笔画**，然后点击笔画键。无法确定输入哪个笔画时，点击 **通**。如欲查看更多备选字符，点击 .

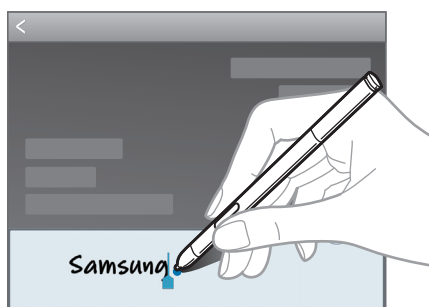
随笔输入

在应用程序屏幕上，点击**设定** → **控制** → **S Pen** → **随笔输入**，然后向右拖动**随笔输入**开关。

S Pen 触控笔悬停在文本区域时， 图标会出现在该文本区域的左上角。点击  以使用 S Pen 触控笔进行输入。要进行简单修正、变更输入语言或者在字符间输入空格，点击或点住手写板上的各个修正工具。

启用这项功能后，您可以执行以下操作：



- 通过写入数字操作，设置闹钟。
- 通过写入网址操作，浏览互联网。



通过语音输入文本

启动语音输入功能，然后对着话筒说话。设备将显示您所说的话。

复制和粘贴

在文本上点住，拖动  或  以选择更多或更少文本，然后点击**复制**以复制或**剪切**以剪切。选定的文本将复制到剪贴板。

如欲将其粘贴到文本输入字段，在欲输入文本的位置点击或点住，然后点击  → **粘贴**。

连接至 WLAN

将设备连接至 WLAN 以使用互联网或与其他设备共享媒体文件。(第 102 页)

打开和关闭 WLAN

打开通知面板，然后点击 **WLAN** 以将其打开或关闭。



在不使用时请关闭 WLAN 以节省电池电量。

加入 WLAN

在应用程序屏幕上，点击**设定** → **连接** → **WLAN**，然后向右拖动 **WLAN** 开关。

从检测到的 WLAN 列表中选择网络，输入密码 (如有必要)，然后点击**连接**。需要输入密码的网络会显示锁图标。设备连接至 WLAN 后，只要该网络可用，设备就会自动连接至网络。

添加 WLAN

如果所需的网络没有出现在网络列表中，点击网络列表底部的**添加 WLAN**。在**网络 SSID** 中输入网络名称，选择安全类型并输入密码 (如果不是开放网络)，然后点击**连接**。

启动 WLAN 认证加密点

通过 Passpoint，设备将自动搜索可用的 WLAN 并连接至一个网络。如果转移至一个新区域，其将连接至另一可用的 WLAN，而无需密码。

在应用程序屏幕上，点击**设定** → **连接** → **WLAN** →  → **高级设定**，然后勾选 **Passpoint**。

忘记 WLAN

曾经使用过的网络，包括当前网络均会被忘记，设备也会因此无法自动连接至这些网络。在网络列表中选择网络，然后点击**忘记**。

设置账户

三星应用商店需要使用三星账户。创建三星账户以获得最佳的设备体验。

添加账户

按照非登录的情况下打开三星应用商店后，下载应用程序时出现的指示设置三星应用商店。



如欲登录或注册三星账户，在应用程序屏幕上，点击**设定** → **一般** → **账户** → **添加账户** → **三星账户**。在这之后，点击**新建账户**注册，或点击**登录**，然后按照屏幕上的指示完成账户设置。

移除账户

在应用程序屏幕上，点击**设定** → **一般** → **账户**，在**我的账户**下选择账户名称，然后选择要移除的账户，最后点击**移除账户**。

设置用户配置文件

设置用户配置文件，然后在解锁设备时选择一个以使用个性化设置。设置多个用户配置文件后，几个用户可以共享设备而不影响他人的个人设置，例如电子邮件账户、墙纸首选项等。

在主屏幕上，点击  → **设定** → **一般** → **用户** → ，然后按照屏幕上的指示设置新的用户配置文件。要访问具有用户配置文件的设备，请在锁定屏幕的右上方选择用户。

传输文件

将音频、视频、图像或其他类型的文件从设备移至电脑，或反之。

连接 Samsung Kies

Samsung Kies 是一个电脑应用程序，用于管理三星设备上的媒体内容和个人信息。从三星网站 (www.samsung.com/cn/kies) 下载最新的 Samsung Kies。

1 使用 USB 数据线将设备连接至电脑。

Samsung Kies 将自动启动。如果 Samsung Kies 未能启动，双击电脑上的 Samsung Kies 图标。

2 打开通知面板，然后点击 **已连接为媒体设备** → **媒体设备 (MTP)**。

3 在设备和电脑之间传输文件。

有关详细信息，请参阅 Samsung Kies 帮助。

连接 Windows Media Player

确保在电脑上安装了 Windows Media Player。

1 使用 USB 数据线将设备连接至电脑。

2 打开 Windows Media Player 并同步音乐文件。

作为媒体设备连接

- 1 使用 USB 数据线将设备连接至电脑。
- 2 打开通知面板，然后点击**已连接为媒体设备** → **媒体设备 (MTP)**。
如果电脑不支持媒体传输协议 (MTP) 或未安装任何相应的驱动程序，点击**摄像头 (PTP)**。
- 3 在设备和电脑之间传输文件。

保护设备安全

使用安全功能避免他人使用或访问存储在设备中的个人数据和信息。解锁时需要解锁码。

设置签名

在应用程序屏幕上，点击**设定** → **设备** → **锁定屏幕** → **屏幕锁定** → **签名**。

用 S Pen 触控笔画出您的签名，然后再画两次签名进行确认。设置备份解锁 PIN 码以在您忘记签名时解锁屏幕。

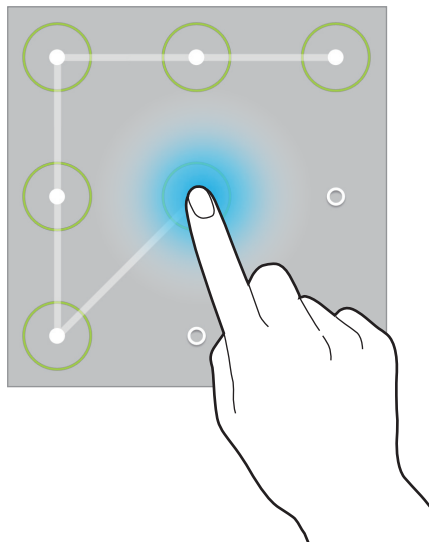


解锁设备时，请确保所写下的签名与已注册的签名相同，包括书写角度。

设置图案

在应用程序屏幕上，点击**设定** → **设备** → **锁定屏幕** → **屏幕锁定** → **图案**。

连接四个或更多点画出图案，然后再次画出图案进行确认。设置备份解锁 PIN 码以在您忘记图案时解锁屏幕。



设置 PIN 码

在应用程序屏幕上，点击**设定** → **设备** → **锁定屏幕** → **屏幕锁定** → **PIN 码**。

输入至少四位数字，然后再次输入 PIN 码进行确认。

设置密码

在应用程序屏幕上，点击**设定** → **设备** → **锁定屏幕** → **屏幕锁定** → **密码**。

输入至少四个字符，然后再次输入密码进行确认。

解锁设备

按下电源键或主屏幕键打开屏幕，然后输入解锁码。



如果忘记解锁码，请联系三星服务中心进行重置。

升级设备

设备可升级至最新的软件。



我公司郑重提醒各位用户，任何未经本公司授权的操作系统升级都可能对您的信息安全带来风险。



此功能可能无法使用，具体取决于所在的地区或服务提供商。

通过 Samsung Kies 升级

启动 Samsung Kies 并将设备连接至电脑。Samsung Kies 将自动识别设备并在对话框中显示可用的更新 (如果有)。在对话框中单击更新按键以开始升级。请参阅 Samsung Kies 帮助以获得有关如何升级的详细信息。



- 设备升级时，请勿关闭电脑或断开 USB 数据线。
- 升级设备时，请勿将其他媒体设备连接至电脑。否则可能会干扰更新过程。

空中升级

设备可通过空中固件升级 (FOTA) 服务直接升级至最新的软件。

在应用程序屏幕上，点击**设定** → **一般** → **关于设备** → **系统更新** → **立即更新**。

通讯

联系人




使用此应用程序管理联系人，包括电话号码、电子邮件地址及其他。
在应用程序屏幕上点击**联系人**。

管理联系人

点击**联系人**。

创建联系人

点击  并输入联系人信息。

- ：添加图像。
-  / ：添加或删除联系人字段。

编辑联系人

选择要编辑的联系人，然后点击 。

删除联系人

点击  → **删除联系人**。



搜索联系人

点击**联系人**。

使用以下搜索方法之一：

- 向上或向下滑动联系人列表。
- 使用联系人列表左侧的索引，沿着这些索引拖动手指快速滑动查看。
- 点击联系人列表顶部的搜索字段并输入搜索标准。

选择联系人，即可执行以下操作之一：

- ：添加至收藏。
- ：撰写电子邮件。

显示联系人

点击**联系人**。

默认情况下，设备显示所有已保存的联系人。


点击  → **要显示的联系人**，然后选择联系人保存位置。

移动联系人

点击**联系人**。

将联系人移动到三星账户

点击  → **合并账户** → **与三星账户合并**。

在联系人列表中，已移动到三星账户的联系人将会显示 。

导入和导出联系人

点击**联系人**。


导入联系人

点击  → **导入/导出**，然后选择导入选项。

导出联系人

点击  → **导入/导出**，然后选择导出选项。

共享联系人

点击  → **共享名片通过** → **多位联系人**，选择联系人，点击**完成**，然后选择共享方式。

收藏联系人

点击**我的收藏**。


点击 ，然后执行以下操作之一：

- **搜索**：搜索联系人。
- **添加到收藏**：将联系人添加到收藏夹。
- **从收藏中移除**：从收藏夹移除联系人。
- **网格视图 / 列表视图**：以网格或列表形式查看联系人。
- **帮助**：访问有关使用联系人的帮助信息。


联系人群组


点击**群组**。

将联系人添加到群组

选择群组，然后点击 。选择要添加的联系人，然后点击**完成**。

管理群组

点击 ，然后执行以下操作之一：

- **搜索：**搜索联系人。
- **编辑：**更改群组设置。
- **新建：**创建新群组。
- **移除成员：**从群组移除成员。
- **发送邮件：**向群组的成员发送邮件。
- **更改顺序：**点住群组名称旁边的 ，将其向上或向下拖至另一位置，然后点击**完成**。
- **帮助：**访问有关使用联系人的帮助信息。

删除群组

点击 ，选择用户添加的群组，然后点击**删除**。无法删除默认群组。


向群组成员发送电子邮件

选择群组，点击  → **发送邮件**，勾选组员，然后点击**完成**。

名片

点击**联系人**。

创建名片并将其发送给他人。

点击**设置我的名片**，输入详细信息 (例如电话号码、电子邮件地址和通讯地址等)，然后点击**储存**。如果在设置设备时保存了用户资料，在**我**中选择名片，然后点击  进行编辑。

点击  → **共享名片通过** → **选择的联系人**，然后选择共享方式。


电子邮件

使用此应用程序发送或查看电子邮件信息。

在应用程序屏幕上点击**电子邮件**。



设置电子邮件账户

首次打开**电子邮件**时，设置电子邮件账户。

选择电子邮件服务并输入电子邮件地址和密码。点击  设置私人电子邮件账户或点击**手动设置**以设置公司电子邮件账户。在这之后，按照屏幕上的指示完成设置。


如欲设置其他电子邮件账户，点击  → **设定** → **添加账户**。



发送信息

点击要使用的电子邮件账户，然后点击屏幕顶部的 。输入收件人、主题和信息，然后点击 。


点击  从联系人列表添加收件人。

点击**添加我**以将自己添加为收件人。

点击  附加图像、视频、联系人、S Note、事件及其他。

点击  →  将图像、事件、联系人及其他插入信息。

定时发送信息

在编写信息时，点击  → **定时发送**，设置时间和日期，然后点击**完成**。设备将在指定时间和日期发送信息。

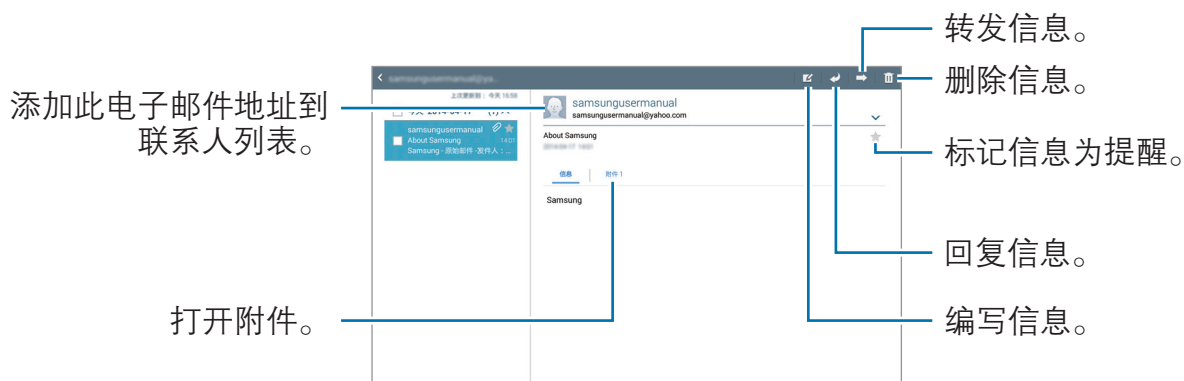


- 如果设备在预定时间关闭、未连接至网络或网络不稳定，信息将无法发送。
- 此功能基于设备上设置的时间和日期。如果跨越了时区且网络未更新该信息，时间和日期可能不正确。

阅读信息

选择要使用的电子邮件账户收取新信息。如欲手动收取新信息，点击 。

点击要读取的信息。



点击附件标签以打开附件，然后点击**保存**进行保存。

ChatON

使用此应用程序可与其它设备聊天。

在应用程序屏幕上点击 **ChatON**。



- 此应用程序可能无法使用，具体取决于所在的地区或服务提供商。
- 操作步骤可能会因应用程序的版本而异。

可通过输入电话号码或三星账户电子邮件地址，或通过从建议列表中选择好友来创建好友列表。

点击  → **开始聊天**，然后选择好友开始聊天。

微博HD

使用此应用程序以访问微博社交网站并与人们保持联络。
在应用程序屏幕上点击**微博HD**。

Web 和网络


互联网

使用此应用程序以浏览互联网。

在应用程序屏幕上点击**互联网**。

查看网页

点击地址字段，输入网址，然后点击**前往**。

点击  以在查看网页时访问其他选项。




如欲更改搜索引擎，点击地址字段，然后点击网址旁边的搜索引擎图标。

打开新页面

点击 。

如欲转到另一网页，在标题字段上向左或向右滑动，然后点击标题进行选择。

通过语音搜索网络



点击地址字段，点击   ，说出关键字，然后选择出现的建议关键字之一。

书签


如欲将当前网页添加到书签，点击 。

如欲打开已添加到书签的网页，点击 ，然后选择网页。

历史记录

点击  → **历史记录** 从最近访问的网页列表中打开网页。如欲清除历史记录，点击 。

已保存页面


如欲查看已保存的页面，点击  → **已保存页面**。

链接

在网页上点住链接以在新页面上打开、保存或复制。

如欲查看保存的链接，在应用程序列表中点击 **下载列表**。(第 99 页)

共享网页

如欲与他人共享网页地址，点击  → **共享通过**。

如欲共享网页某一部分，点住所需的文本，然后点击 **共享通过**。

QQ浏览器HD

使用此应用程序以搜索信息并浏览网页。

在应用程序屏幕上点击 **QQ浏览器HD**。

蓝牙

蓝牙可在近距离的两个设备之间建立直接的无线连接。使用蓝牙与其他设备交换数据或媒体文件。



- 对于通过蓝牙功能收发数据时的数据丢失、拦截或误用，三星概不负责。
- 分享和接收数据时，请务必确保相应设备采取了适当的安全措施，并且是可信任的设备。如果设备之间存在障碍，有效距离可能会缩短。
- 某些设备，尤其是未经测试或未经 Bluetooth SIG 审批的设备，可能与设备不兼容。
- 不得将蓝牙功能用于非法目的 (例如出于商业目的非法翻印文件或非法窃听)。


对于因非法使用蓝牙功能而造成的后果，三星概不负责。

如欲启动蓝牙，在应用程序屏幕上，点击**设定** → **连接** → **蓝牙**，然后向右拖动**蓝牙**开关。

与其他蓝牙设备配对

在应用程序屏幕上，点击**设定** → **连接** → **蓝牙** → **扫描**，检测到的设备将会列出来。选择要配对的设备，然后在两台设备上接受自动生成的密码进行确认。

发送和接收数据

许多应用程序均支持通过蓝牙传输数据。例如**相册**。打开**相册**，选择图像，点击 → **蓝牙**，然后选择蓝牙设备之一。在这之后，在其他设备上接受蓝牙授权请求以接收图像。当另一设备向您发送数据时，需接受另一设备发出的蓝牙授权请求。接收到的文件保存在 **Download** 文件夹中。如果接收到联系人，该联系人将会自动添加到联系人列表中。

屏幕共享

使用此功能以将设备连接至 AllShare Cast 或 HomeSync 大屏幕设备，然后共享内容。也可通过其他支持 WLAN Miracast 功能的设备使用此功能。



- 此功能可能无法使用，具体取决于所在的地区或服务提供商。
- 不支持高带宽数码内容保护 (HDCP) 的已启用 Miracast 的设备可能不兼容此功能。
- 视网络连接而定，有些文件在播放期间可能发生缓冲。
- 为了节能，请在不用时取消此功能。
- 如果指定 WLAN 频率，则可能无法发现或连接 AllShare Cast dongles 或 HomeSync。
- 如果在电视上播放视频或玩游戏，选择适当的电视模式以获得最佳的体验。

在应用程序屏幕上，点击**设定** → **连接** → **屏幕共享**，然后向右拖动**屏幕共享**开关。选择设备，打开或播放文件，然后使用设备上的按键控制显示。如欲使用 PIN 码连接至设备，点住设备名称以输入 PIN 码。

三星智能共享

使用此应用程序以通过互联网播放保存在远距离放置的设备或网络存储服务上的内容。可播放并将设备上的多媒体文件发送到另一设备或网络存储服务。

如欲使用此应用程序，必须登录三星账户，并注册两个或两个以上设备。注册方法可能因设备类型而异。

在应用程序屏幕上，点击**三星智能共享**。

如欲启动**三星智能共享**，需要下载并安装该应用程序。点击**安装**，然后按照屏幕提示进行操作。



此应用程序可能无法使用，具体取决于所在的地区或服务提供商。

Group Play

使用此应用程序以通过共享和播放内容来与您的好友享受欢聚时刻。创建或加入 Group Play 会话，然后共享内容，例如图像或音乐。

在应用程序屏幕上点击 **Group Play**。

如欲启动 **Group Play**，需要下载并安装该应用程序。点击**安装**，然后按照屏幕提示进行操作。



- 此应用程序可能无法使用，具体取决于所在的地区或服务提供商。
- 使用此应用程序时，无法访问互联网。

智能遥控

使用此应用程序以将设备作为电视和娱乐系统的遥控器使用。

在应用程序屏幕上点击**智能遥控**。

必须先将设备连接至 WLAN 并确保设备的红外端口面向电视。

设置设备为电视遥控器

点击**请选择您所在的国家或地区**，选择国家或地区，然后按照屏幕指示完成安装过程。

如欲打开遥控器面板，点击屏幕右下角边上的图柄。

如欲添加房间，点击  → **添加新房间**。

自定义遥控器设置

点击  使用以下选项：

- **房间与设备**：更改连接设置。
- **编辑频道**：编辑显示在设备屏幕上的频道。
- **配置文件**：输入用户配置文件以让 Peel 为您挑选最喜爱的节目。
- **收藏的节目**：查看收藏的节目。
- **删减节目**：恢复此前隐藏的节目。
- **类型**：隐藏或更改类型的顺序。
- **体育节目**：隐藏或更改体育节目的顺序。
- **发送反馈**：提交您对应用程序开发的意见。
- **提醒**：设置设备以让其提醒您即将播出的各种电视节目。
- **重置 Peel**：重置连接设置。

三星服务中心

使用此应用程序访问三星服务中心网站以获得有关设备的支持或帮助信息。
在应用程序屏幕上点击**三星服务中心**。

媒体

音乐

使用此应用程序以收听音乐。

在应用程序屏幕上点击**音乐**。

播放音乐

选择音乐类别，然后选择要播放的歌曲。

点击屏幕底部的图像以打开音乐播放器屏幕。

搜索其他设备以播放文件。

将文件设置为自己喜爱的歌曲。

打开随机播放。

隐藏音乐播放器屏幕。

重播当前播放的歌曲或跳至上一首歌曲。点住向后快退。

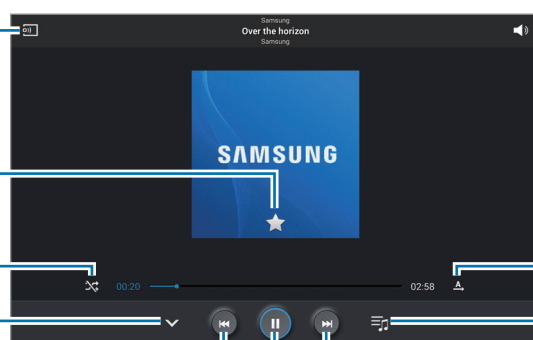
调整音量。

更改重放模式。

打开播放列表。

跳至下一首歌曲。点住向前快进。

暂停和继续播放。




如欲以均衡的音量级别收听歌曲，点击  → **设定** → **高级设定** → **智能音量**。



启动**智能音量**时，发出的音量可能会比设备的音量级别更响。小心不要长期使用过响的声音以免损害您的听力。



某些文件可能无法启动**智能音量**。

如欲在使用耳机收听歌曲时设定个性化的声音，点击  → **设定** → **高级设定** → **优化声音** → **开**。将音量调高至级别 14 或更高时，优化声音选项可能不适用于音乐播放。如果将音量调低至级别 13 或更低，该选项将重新适用。

将歌曲设置为闹铃

如欲将当前播放的歌曲设置为闹铃，点击  → **设置为闹钟铃声**，然后选择选项。


创建播放列表

创建自己的音乐合集。

点击 ，输入标题，然后点击**确定**。选择要添加的歌曲，然后点击**完成**。

如欲将当前播放的歌曲添加到播放列表，点击  → **添加到播放列表**。

按基调播放音乐

播放按基调分组的音乐。播放列表由设备自动创建。添加新歌曲时，点击**音乐广场** → .

点击**音乐广场**然后选择一种基调。或拖动手指选择多个单元格。

照相机

使用此应用程序以拍摄照片或视频。

使用**相册**查看通过设备照相机拍摄的照片和视频。(第 70 页)

在应用程序屏幕上点击**照相机**。




- 在不使用一段时间后，照相机自动关闭。
- 确保镜头清洁。否则，在某些需要高分辨率的模式中，设备可能无法正常工作。

照相机使用规范

- 未经他人允许，请勿拍摄其照片或视频。
- 请勿在法律禁止的地方拍摄照片或视频。
- 请勿在可能侵犯他人隐私的场合拍摄照片或视频。

拍照

拍摄照片

点击预览屏幕上的图像，此处照相机应已对焦。对准拍摄对象后，对焦框将会变绿。点击  拍摄照片。




拍摄模式

多种照片效果可用。

点击**模式**，然后在屏幕右侧向上或向下滑动屏幕。

- **自动**：使用此选项以允许照相机根据周围环境并确定理想的拍照模式。
- **美肌**：拍摄人脸被照亮的照片以获得更柔和的图像。
- **优选拍摄**：拍摄一系列照片，然后保存最佳的一张。
- **面部优选**：使用此功能可同时拍摄多张群组照片并将其合并到一起以创建最佳的图像。

点击  以拍摄多张照片。如欲获得最佳照片，在拍照时端稳照相机并保持静止。**相册**开启时，点击每个脸孔上的黄框，然后为该主体选择最佳个人姿势。为每个人选择姿势后，点击**保存**以将图像合并成一张照片，然后保存。

- **留声拍照**：使用此选项以拍摄有声照片。

点击  拍摄一张照片。在拍照之后，设备会录制几秒钟音频。





以此模式拍摄照片时，将由内置话筒录音。

- **轨迹拍照**：使用此选项以拍摄一系列照片并将其合并到一起以创建一幅表明运动轨迹的图像。

如欲获得最佳的拍摄效果，请遵循这些提示。在其他拍摄条件下，设备可能无法正常拍照。

- 握稳照相机并在拍照时保持静止。
- 拍摄朝一个方向移动的主体。
- 拍摄时背景没有移动的物体。
- 避免拍摄主体与背景颜色相近的照片。
- 避免拍摄太近或太远的主体，以适合取景器的范围避免拍摄公共汽车或火车等较长的物体。

- **丰富色彩 (HDR)：**使用此选项以拍摄具有增强对比度的照片。
- **橡皮：**使用此功能以擦除背景中移动物体的运动。

点击  拍摄一系列照片。设备将擦除移动物体的运动轨迹。如欲恢复原始照片，点击 ，然后点击标记显示的区域。



如欲获得最佳的拍摄效果，请遵循这些提示。

- 握稳照相机并在拍照时保持静止。
 - 在拍摄主体与背景颜色相近的照片时，照相机可能无法识别所有运动。
 - 在拍摄移动幅度很小或很大的主体时，照相机可能无法识别所有运动。
 - 如果背景中有多个移动中的主体，照相机可能无法识别所有运动。
- **全景拍摄：**拍摄一张由多张照片连在一起合成的照片。
如欲获得最佳的拍摄效果，请遵循这些提示。
 - 朝一个方向缓慢移动照相机。
 - 使照相机的取景器处于参考线框范围内。
 - 避免拍摄位于无法识别的背景，例如空旷的天空和没有任何装饰的墙壁前面的主体。
 - **运动：**使用此设置拍摄快速移动的对象。

全景照片

全景照片是一种由多张照片组成的图像。

点击**模式** → **全景拍摄**。

点击  并向一个方向移动照相机。蓝框与取景器对齐时，照相机将自动以全景序列拍摄。如欲停止拍摄，点击 。

如果取景器偏离方向，设备将停止拍摄。

应用滤镜效果

使用滤镜效果以拍摄独特的照片或视频。

点击  并选择过滤效果。可用的选项因模式而异。



拍摄视频

拍摄视频

点击  以拍摄视频。如欲暂停录制，点击 。如欲停止录制，点击 。



录制时，可使用以下操作：

- 如欲更改聚焦，点击要聚焦的位置。如欲聚焦屏幕的中央，点击 。
- 如欲在录制时从视频捕获图像，点击 。

录制模式

点击  →  更改录制模式。

- **正常：**使用此模式获得一般质量。
- **电子邮件限制：**使用此模式降低录制质量以便通过电子邮件发送。
- **快动作：**使用此模式拍摄移动主体的视频。设备将以快动作播放视频。

放大和缩小



使用以下方法之一：

- 使用音量键可放大或缩小。
- 在屏幕上两指张开进行放大，两指合拢进行缩小。



放大/缩小效果适用于在拍摄视频的情况下使用缩放功能。

双摄像头模式

使用后置照相机拍摄风景照片时，通过前置照相机拍摄的照片或视频将出现在嵌入窗口中，反之亦然。使用此功能以同时拍摄美丽的风景照和自拍照。

点击  切换至双摄像头模式。点击  拍摄照片或点击  拍摄视频。

点住以调整大小或移动位置。



在各种可用的样式中进行选择。



- 以双摄像头模式最多可以录制 5 分钟全高清视频和最多 10 分钟高清视频。
- 以此模式拍摄视频时，将由内置话筒录音。

分享照片

点击  → ，然后选择以下选项之一：



- **共享拍摄：**通过 WLAN 直连将照片直接发送至另一设备。
- **好友照片共享：**设置设备为识别已标记在照片中的人脸并将照片发送给这个人。
- **ChatON 照片共享：**通过 ChatON 将照片发送至另一设备。
- **远程取景器：**设置设备以远程控制照相机。

远程控制照相机

将设备设置为取景器以远程控制照相机。

点击  →  → **远程取景器**，然后通过 WLAN 直连连接设备和照相机。点击  以将设备用作取景器来远程拍照。

配置照相机的设置

点击  →  配置照相机的设置。并非所有以下选项都适用于照相机和摄像机模式。可用的选项可能会因使用的模式而异。

- **照片大小 / 视频大小：**选择分辨率。分辨率越高，质量越高。但占用内存越多。
- **急速连拍：**拍摄一系列移动主体的照片。
- **轻敲以拍照：**点击预览屏幕上的图像以拍摄照片。
- **人脸识别：**设置设备识别人脸并帮助您拍摄他们的照片。
- **测光模式：**选择测光方法。此选项用于确定如何计算光线值。**中心重点测光**测量场景中央的背景光线。**点**测量指定位置的光线值。**矩阵**取整个场景的平均值。

- **ISO**：选择 ISO 值。此值用于控制照相机感光度。它以胶片照相机的当量衡量。对静止不动或亮度较高的对象使用较低的值。对快速移动或亮度较低的对象使用较高的值。
- **智能防抖 / 视频稳定度**：启动或取消防抖动功能。防抖动有助于在照相机移动时进行对焦。
- **另存为**：设置设备以在使用丰富色调模式拍照时可以使用此选项。
- **位置标签**：将 GPS 位置标签附加至照片。在拍照时启动此功能，以使用**故事相册**创建相册。



- 如欲改善 GPS 信号，请避免在信号受阻的环境下拍摄，如建筑物之间、低洼之处或者天气条件恶劣时。
 - 在将照片上传至互联网时，照片上可能已有位置信息。如欲避免这种情况，取消 GPS 标签设置。
- **查看照片/视频**：设置设备在拍摄后显示照片或视频。
- **音量键**：设置设备以使用音量键来控制快门或缩放功能。
- **定时器**：使用此选项进行延时拍摄。
- **白平衡**：选择适当的白平衡，以使图像具有逼真的颜色范围。此设置专为特定的光照条件设计。这些设置类似于专业照相机中对应于白平衡曝光的热量范围。
- **曝光值**：更改曝光值。此值确定照相机传感器接收的光线量。对于弱光环境，使用较高的曝光。
- **构图线**：当选择主体时，显示取景器向导以帮助构图。
- **闪光灯**：启动或取消闪光灯。
- **语音控制**：设置照相机以通过语音命令拍照。
- **扩展文件名**：设置标记小帮手。启动此功能以在**相册**和**故事相册**中使用标签小帮手。
- **另存为反向**：反转图像以创建原始场景的镜像。
- **存储器**：选择存储位置。
- **重置**：重置设置。

快捷键

重新整理快捷方式以便于访问照相机的各种选项。

点击  → **编辑快捷设置**。

点住某一选项并将其拖至屏幕顶部的列表。其他图标可通过点住并拖放来在列表内移动。

相册

使用此应用程序以查看图像和视频。

在应用程序屏幕上点击**相册**。

查看图像

启动**相册**显示可用的文件夹。当另一个应用程序 (例如**电子邮件**) 保存图像时，设备将自动创建相应文件夹以包含该图像。类似地，捕获屏幕截图时将自动创建**Screenshots** 文件夹。选择文件夹以将其打开。

在文件夹中，图像将按创建日期显示。选择要以全屏查看的图像。

向左或向右滑动以查看下一个或上一个图像。

放大和缩小

使用以下方法之一放大图像：

- 双击放大。
- 分开两指进行放大。合拢进行缩小，或双击恢复。

使用动作功能查看图像

使用动作功能以通过特定动作执行相关功能。


在应用程序屏幕上，点击**设定** → **控制** → **动作**，向右拖动**动作**开关，然后打开每个功能的开关。

如欲停止使用动作功能，向左拖动**动作**开关。

播放视频


视频文件在预览上显示  图标。选择要观看的视频，然后单击 .

修剪视频片段

选择视频，然后单击 。将起始括板移至所需的起点，将终止括板移至所需的终点，然后保存视频。

编辑图像

查看图像时，单击  并使用以下功能：

- **收藏：**添加至收藏夹列表。
- **幻灯片：**开始以幻灯片形式放映当前文件夹中的图像。
- **相框：**使用此选项将方框和注释添加至图像。编辑后的图片将保存在 **Photo frame** 文件夹中。
- **照片备注：**使用此选项以在图像的背面撰写便签。单击  以编辑备注。
- **复制到剪贴板：**复制到剪贴板。
- **打印：**将设备连接到打印机来打印图像。有些打印机可能与设备并不兼容。
- **重命名：**重命名文件。
- **好友照片共享：**将图像发送给脸部标记在图像中的人。
- **向左旋转：**逆时针旋转。
- **向右旋转：**顺时针旋转。
- **裁剪：**调整要裁剪的蓝色框大小并保存此框内的图像。
- **设定为：**将图像设置为墙纸或联系人图像。
- **详情：**查看图像详细信息。
- **设定：**更改相册设置。

修饰图像

查看图像时，点击  并使用以下功能：

- **旋转**：旋转图像。
- **裁剪**：裁剪图像。
- **颜色**：调整图像的饱和度或亮度。
- **效果**：给图像应用效果。
- **贴纸**：贴上贴纸。
- **画图**：在图像上绘画。
- **相框**：给图像应用相框。

收藏图像

查看图像时，点击  → **收藏** 将图像添加到收藏夹列表。




删除图像

使用以下方法之一：


- 在文件夹中，点击  → **选择项目**，选择图像，然后点击 .
- 查看图像时，点击 .

共享图像

使用以下方法之一：

- 在文件夹中，点击  → **选择项目**，选择图像，然后点击  将这些图像发送给他人或通过社交网络服务进行共享。
- 查看图像时，点击  将其发送给其他人或通过社交网络服务进行共享。

设置为墙纸

查看图像时，点击  → **设定为** 将图像设置为墙纸或将其指定给联系人。

脸部标记

点击  → **设定** → **标签**，然后勾选**脸部标记**。识别出的脸孔周围将会出现黄色框。点击脸孔，点击**添加名称**，然后选择或添加联系人。

脸部标记出现在图像上时，点击脸部标记并使用可用的选项，例如发送邮件。




取决于脸部角度、脸型大小、肤色、脸部表情、光线条件或主体佩戴的饰品，人脸识别可能失败。

使用标记小帮手

点击  → **设定** → **标签** → **标记小帮手**，然后向右拖动**标记小帮手**开关以显示相关标签 (天气、位置、日期和人物)。

通过文件夹整理

创建一个文件夹以整理设备中存储的图像或视频。您可以在文件夹之间复制或移动文件。

如欲创建新文件夹，点击 。输入文件夹名称，点击**确定**，然后勾选图像或视频。点住选定的图像或视频，将其拖至新文件夹，然后点击**完成**。点击**复制**复制或点击**移动**移动。

故事相册

使用此应用程序以创建您自己的数码相册，通过自动整理且简明有序的图像记录您的故事。

在应用程序屏幕上点击**故事相册**。

如欲启动**故事相册**，需要下载并安装该应用程序。点击**安装**，然后按照屏幕提示进行操作。

视频

使用此应用程序以播放视频文件。

在应用程序屏幕上点击**视频**。

播放视频

选择要播放的视频。




删除视频

点击  → **删除**，选择视频，然后点击**删除**。

共享视频

点击  → **共享通过**，选择视频，点击**完成**，然后选择共享方式。

使用弹出式视频播放器

使用此功能在不关闭视频播放器的情况下使用其他应用程序。观看视频时，点击  以使用弹出式播放器。

两指在屏幕上张开可放大播放器，合拢可缩小。如欲移动播放器，将播放器点住并拖至其他位置。

视频编辑器

使用此应用程序以编辑视频并应用多种效果。

在应用程序屏幕上点击**视频编辑器**。

如欲启动**视频编辑器**，需要下载并安装该应用程序。点击**安装**，然后按照屏幕提示进行操作。



相册中的部分视频文件可能因视频分辨率和编码问题无法观看。




我的资讯中心

使用此应用程序制作自己的社交杂志。






用手指从下向上滑过主屏幕。



首次运行我的资讯中心时，点击**下一步**，阅读并同意条款和条件，然后点击**开始**。

如欲设置您的杂志，点击 ，然后勾选类别。点击 ，选择新主题，然后点击 。向左或向右滑动可更换类别，向上或向下滑动可对杂志翻页，然后选择要阅读的文章。

查看页面时，点击  可使用以下应用程序：

- ：启动 S Note。
- ：启动 S 日历。
- ：发送电子邮件。
- ：打开互联网。
- ：打开应用程序屏幕。

Flipboard

使用此应用程序以访问个性化杂志。

在应用程序屏幕上点击 **Flipboard**。



此应用程序可能无法使用，具体取决于所在的地区或服务提供商。

首次启动此应用程序时或在执行数据重置后重新启动此应用程序时，按照屏幕上的指示完成设置。

选择封面故事或标题，快速移动查看 Flipboard 页面，然后选择要阅读的文章。

SketchBook for Galaxy

使用此应用程序创建快速概念，或者草拟项目创意。

在应用程序屏幕上，点击 **SketchBook for Galaxy**。

使用艺术工具描绘数字艺术作品。图像保存在**相册**中。

要使用 **SketchBook for Galaxy**，必须先下载并安装应用程序。点击**安装**，然后按照屏幕提示进行操作。



此应用程序可能无法使用，具体取决于所在的地区或服务提供商。

应用程序

三星应用商店

使用此应用程序以购买并下载专门的三星应用程序。有关详细信息，请访问 apps.samsung.com。

在应用程序屏幕上点击**三星应用商店**。



此应用程序可能无法使用，具体取决于所在的地区或服务提供商。

安装应用程序

按类别浏览应用程序。点击**分类**以选择类别。

如欲搜索应用程序，在屏幕顶部点击 ，然后在搜索字段中输入关键字。

选择应用程序以查看信息。如欲下载，点击**免费下载**。如果应用程序需要付费，点击价格，然后按照屏幕上的说明完成购买过程。



已安装的应用程序有新版本可用时，屏幕顶部均会出现更新图标，提示您进行更新。打开通知面板并点击图标以更新应用程序。

实用程序

S Note

使用此应用程序通过多媒体文件或语音备忘录创建笔记。

在应用程序屏幕上点击 **S Note**。

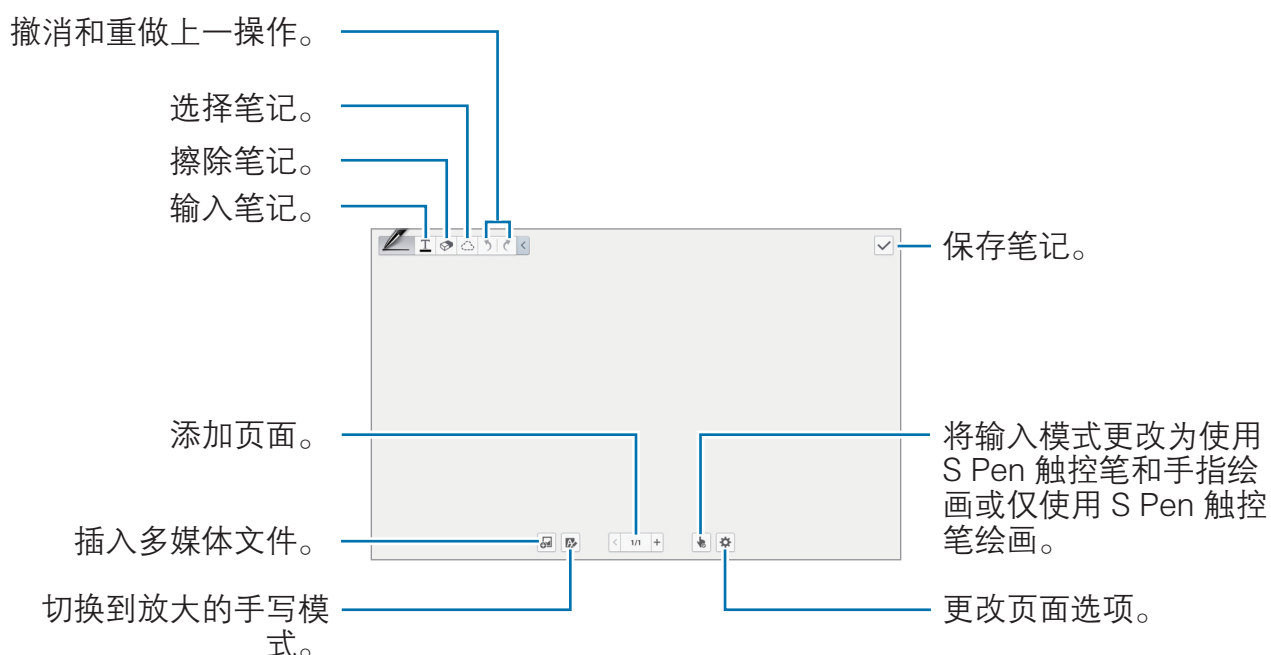
创建笔记

首次运行 S Note 时，点击**开始**设置默认封面和模板。按照屏幕提示完成设置。


编写笔记

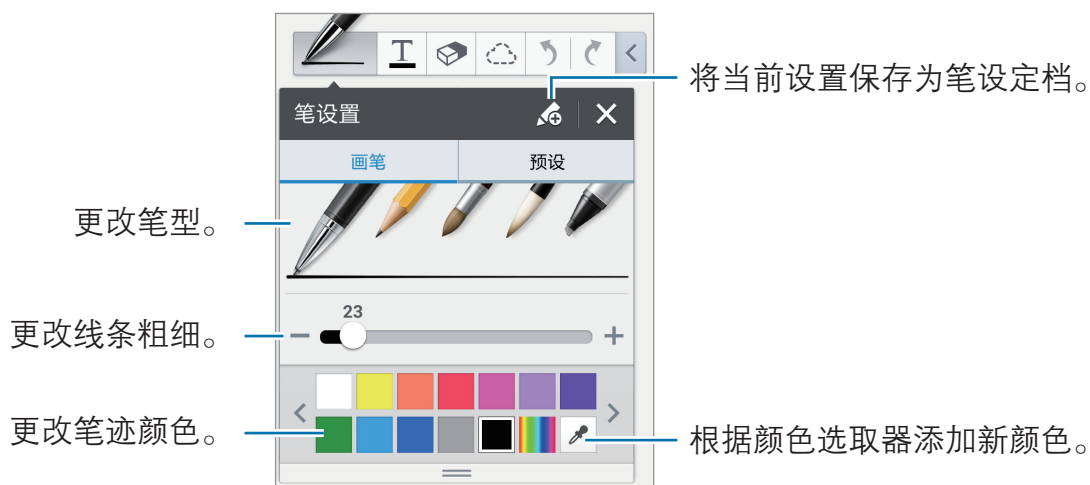
添加多媒体文件或语音备忘录以创建内容丰富的笔记。

点击  以在屏幕上书写或绘画，也可点击  以通过键盘输入文字。




如欲删除方框，点住方框，然后点击**删除**。

手写笔记时，点击  更改画笔类型、线条粗细或画笔颜色。



如欲放大或缩小，张开或合拢两指。


如欲添加新页面，点击  → **添加页面**。

如欲删除页面，点击  → **删除页面**。

如欲将标签添加至页面，点击  → **编辑标签**。

如欲将索引添加至页面，点击  → **编辑索引**。

如欲更改页面模板，点击  → **添加模板**。

如欲更改页面背景，点击  → **更改背景**。

如欲在页面上显示网格，点击  → **参考线**。

使用橡皮工具

绘制的线条不会被识别为一串点，而是被识别为短笔划。因此，您可以选择整条线，并删除、移动或转换它。但是，在使用橡皮工具时，您可能会碰巧意外擦除部分线条，或者可能无法擦除加深或重叠的线条。


如欲减少意外擦除的情况，请点击  →  调整橡皮的大小。

如欲清除笔记，点击**全部清除**。



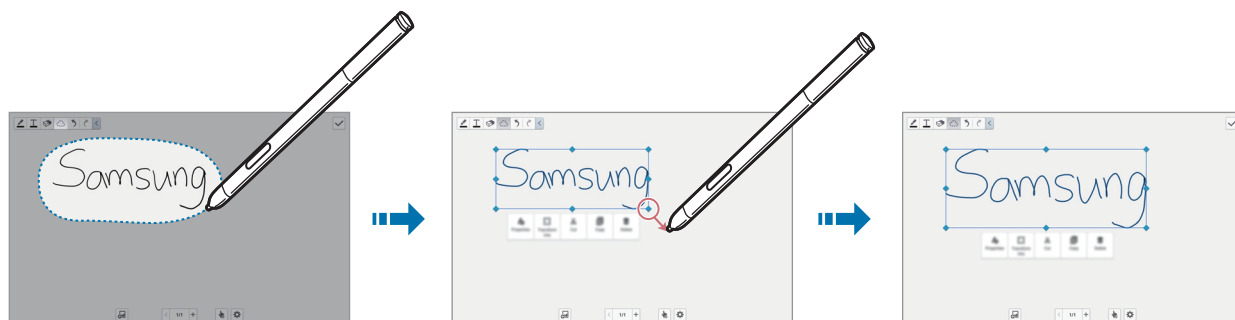
即便使用较小的橡皮，也有可能无法准确擦除想要擦除的区域。

编辑手写笔记

选择手写笔记以进行剪切、移动、大小调整或转换。手写或绘制笔记后，点击 。然后点击笔记或在其周围画线，以选中它进行编辑。

要将笔记移到另一个位置，选择该笔记，然后拖到新位置。

如欲调整笔记的大小，选择笔记，然后拖动其边框控制点。




选择手写笔记后，使用以下选项：


- **内容：**更改笔记属性，例如布局、大小、颜色或粗细。
- **转换成：**将绘制的形状或手写笔记转换为编排合理的笔记。
- **剪切：**剪切笔记。如欲将笔记粘贴到新位置，点住该位置，然后点击**粘贴**。
- **复制：**复制笔记。如欲将笔记粘贴到新位置，点住该位置，然后点击**粘贴**。
- **删除：**删除笔记。

插入多媒体文件

点击  插入图片、视频、语音备忘录等。

插入创意草图

点击  → **图文联想**，然后书写关键字或者选择类别以搜索图像。

如欲将自己的草图添加至列表，点击 ，然后在草图面板中绘制图像。


插入带有方框的图像或视频

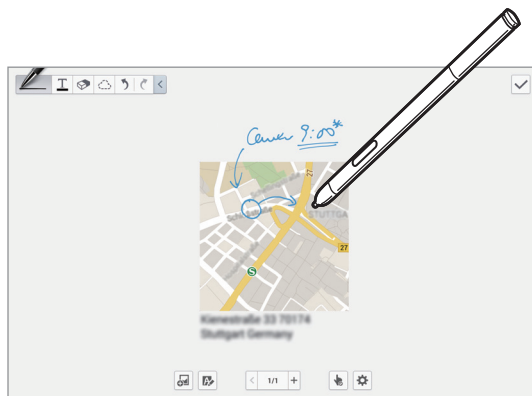
点击  → **图片或视频** → **在绘制的相框中拍照**或**在画布上录制视频**。

在笔记中画一个方框，然后用 S Pen 触控笔或手指点击方框内的区域，进行拍照或摄像。

插入地图信息

点击  → **地图**，滑动查看地图，或者点击  搜索地点，然后点击 。



- 如欲全屏查看该位置，点住地图，然后点击**打开地图**。
- 如欲与他人共享地图信息，点击  → **共享通过**然后选择共享方式。




创建和管理图表


制作表格

点击  → **简易图表** → **表格**，设置表格的行数和列数，然后点击**完成**。

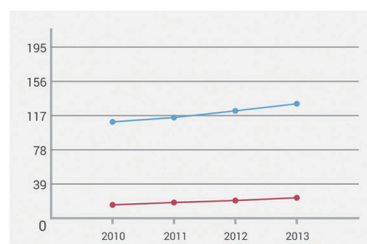
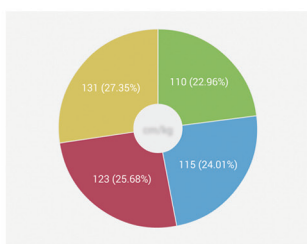
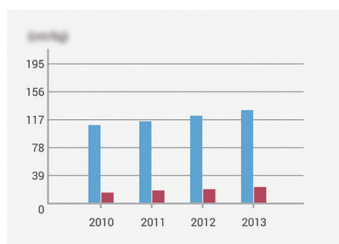
- 如欲在表格中输入数据，点击表格单元格。
- 如欲添加或删除列，点击  → **添加列**或**删除列**。
- 如欲添加或删除行，点击  → **添加行**或**删除行**。

制作图表

如欲制作图表，点击  → **简易图表**，然后选择图表类型。然后，在图表上绘制条形、线条或饼图。

如欲利用表格中的数据制作图表，点住表格，点击**编辑图表** → ，然后选择图表类型。

	Weight	Height
2010	110	15
2011	115	18
2012	123	20
2013	131	23



编辑图表

点住图表或表格，点击**编辑图表**，然后使用以下选项：

- 点击屏幕左上方的  可更改图表类型。
- 点击项目，点击 ，然后编辑值。



可用选项可能因图表类型而异。

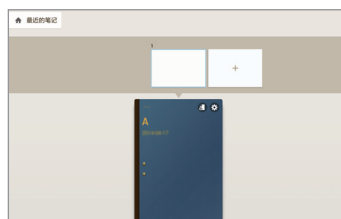
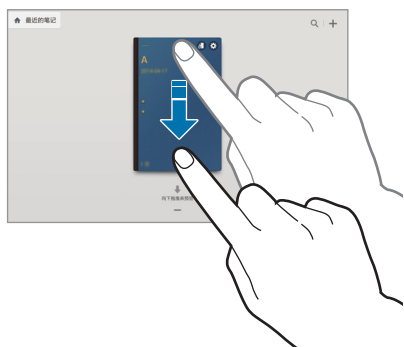
查看笔记页面

查看页面时，点击  可使用以下选项：

- **删除**：删除页面。
- **共享通过**：将页面发送给他人。
- **导出**：将页面导出为图像文件或 PDF 文件。
- **编辑页面**：更改页面的版面，或者从其他笔记导入页面。
- **编辑标签**：将标签添加至页面。
- **索引页面**：将索引添加至页面。
- **添加快捷方式至主屏**：在主屏幕上添加页面快捷方式。
- **打印**：将设备连接到打印机来打印页面。有些打印机可能与设备并不兼容。
- **另存为**：用不同的名称保存页面。
- **设定为**：将页面设置为墙纸或联系人图像。

查看页面预览

向下拖动笔记以预览笔记中的页面。



点击笔记封面上的  可访问以下选项：


- **删除：** 删除笔记。
- **共享通过：** 与他人共享笔记。
- **导出：** 将笔记导出为图像文件或 PDF 文件。
- **重命名：** 重命名笔记。
- **编辑封面：** 更改笔记封面。
- **添加至收藏：** 将笔记添加至收藏夹列表。
- **锁定：** 锁定笔记以使他人无法查看。
- **添加快捷方式至主屏：** 在主屏幕上添加笔记快捷方式。

编辑笔记

点击笔记以将其打开。笔记将在查看模式下显示。要编辑笔记，点击 .

搜索笔记

通过输入搜索条件，如名称、标签、文本或手写字词，使用此功能搜索笔记。

点击 ，再点击屏幕顶部的搜索字段，然后输入搜索条件。

智能备忘录

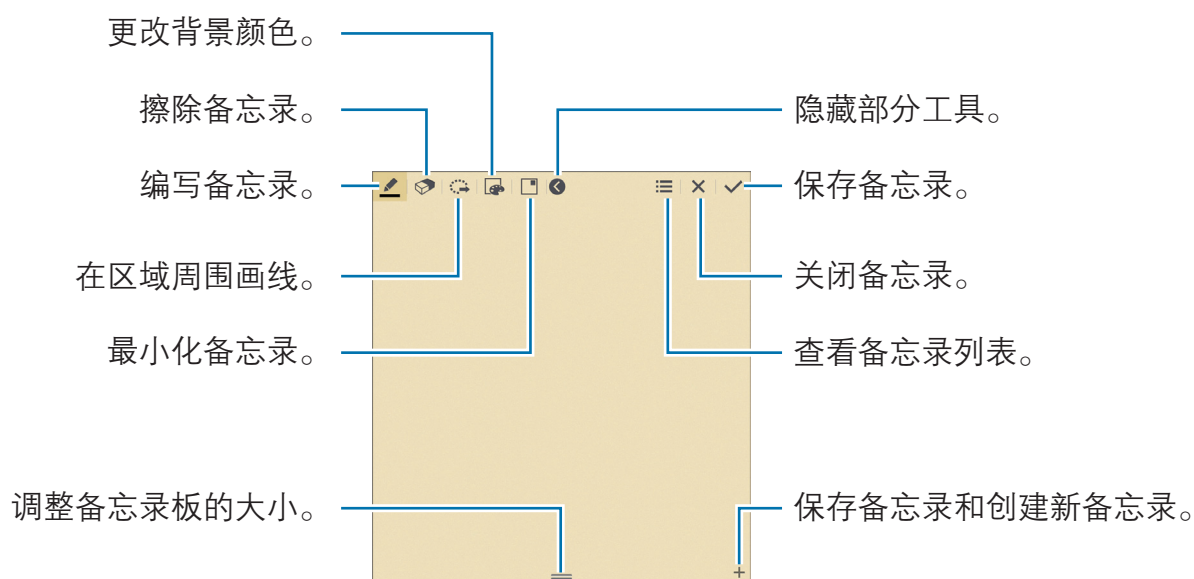
使用此应用程序可撰写手写备忘录以及快速执行随智能备忘录提供的有用功能。
在应用程序屏幕上点击**智能备忘录**。

撰写备忘录

点击 **+**，编写备忘录，然后点击 **🔍**。当功能选项出现时，选择要使用所写备忘录中信息的功能。

- **👤**：创建联系人。
- **@**：发送电子邮件。
- **🌐**：搜索互联网。
- **📍**：搜索位置。
- **📅**：创建任务。


如果要使用备忘录中的特定信息，点击以取消自动选择的区域并在所需区域画一个圆圈。





浏览备忘录

向上或向下滑动浏览备忘录缩略图。


如欲编辑备忘录，点击备忘录。

如欲创建备忘录，点击 。

如欲搜索备忘录，点击 。

如欲删除备忘录，点击 。

如欲将备忘录发送给其他人，点击  → **共享通过**。

如欲更改查看模式，点击  → **查看**。

如欲访问智能备忘录的帮助信息，点击  → **帮助**。

S日历

使用此应用程序以管理事件和任务。

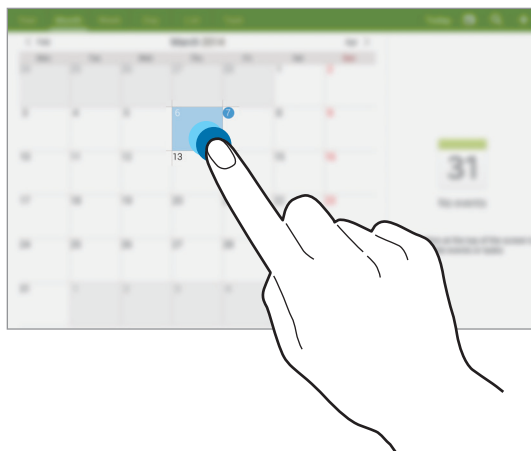
在应用程序屏幕上点击 **S日历**。


创建事件或任务

点击 ，然后使用以下方法之一：

- **事件**：输入具有可选重复设置的事件。
- **任务**：输入具有可选优先级设置的任务。

如欲更快添加事件或任务，点击日期进行选择，然后再次点击。



附加显示事件位置的地图。在**位置**字段中输入位置，点击字段旁边的 ，然后轻触并按住出现的地图，标出精确的位置。

在月视图上手写

在月视图屏幕上，点击  启动此功能。

更改日历类型

在屏幕上方，从包括年、月、周及其他不同类型的日历中选择其一。

搜索事件

点击 ，然后输入要搜索的关键字。

如欲查看当天的事件，点击屏幕顶部的**今天**。

删除事件或任务

选择日期或事件，然后点击 **⋮ → 删除**。

共享事件

选择事件或任务，点击 **⋮ → 共享通过**，然后选择共享方式。

百度云

使用此应用程序可通过百度云存储空间保存文件并与他人共享。将文件保存至百度时，设备将自动与网络服务器及其他已安装百度的电脑同步。

在应用程序屏幕上，点击**百度云**。

云

使用此功能以同步文件或通过三星账户备份设定和应用程序数据。

在应用程序屏幕上，点击**设定** → **一般** → **云**。



此功能可能无法使用，具体取决于所在的地区或服务提供商。

与三星账户同步

点击三星账户或**同步设置**以同步文件。

备份或恢复数据

点击**备份**或**恢复**通过三星帐户备份或恢复数据。

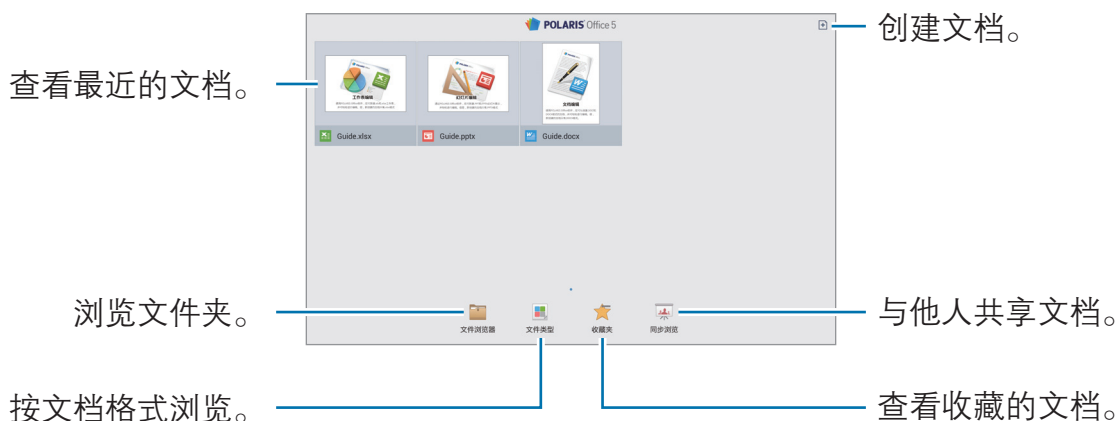
POLARIS Office 5

使用此应用程序以编辑各种格式的文档，包括电子表格和演示文稿。

在应用程序屏幕上点击 **POLARIS Office 5**。



取决于文件类型，有些功能可能不可用。



创建文档

点击 ，然后选择文档类型。

使用屏幕顶部的编辑工具栏编辑文档。

完成后，点击屏幕左上角的文档图标，然后点击**保存**，再输入文件名并选择要保存到的文件夹，最后点击**保存**。

如欲将文档保存为 PDF 文件，点击屏幕左上角的文档图标，然后点击**导出为 PDF 文档**，输入文件名，最后点击**导出**。


编辑文档时，点击 ，然后使用以下功能之一：

- **切换到视图模式**：预览文档。
- **幻灯片备注**：在幻灯片中编辑备注。
- **查找/替换**：搜索或替换文本。
- **页面布局**：更改页面的版面。

- **屏幕转换：**应用动画或切换效果到幻灯片。
- **设置：**更改查看模式设置。
- **读取全部：**通过文本转语音功能朗读文档。
- **筛选：**查看按指定条件筛选的单元格。
- **排序：**按指定的条件排序单元格。
- **保护工作表：**锁定工作表以使他人无法编辑。
- **冻结：**固定选定行。
- **重新计算：**重新计算工作表上的函数。
- **屏幕捕捉：**捕获所选区域。
- **视图信息：**更改查看模式设置。
- **帮助：**获得关于使用 POLARIS Office 的帮助信息。

阅读文档

在最近使用过的文档屏幕上点击文件。或者点击**文件浏览器**、**文件类型**、**收藏夹**或**同步浏览**，然后选择要打开的文件。

如欲在文档上绘画，点击 .

如欲搜索文档中的文本字符串，点击 .

点击 ，然后使用以下功能之一：

- **切换到编辑模式：**打开编辑工具栏。
- **书签：**打开书签面板。选择标签以跳至相应书签添加点。
- **设置：**更改查看模式设置。
- **单页面视图：**逐一查看幻灯片。
- **幻灯片备注：**在幻灯片中编辑备注。
- **冻结：**固定选定行。
- **屏幕捕捉：**捕获所选区域。
- **视图信息：**更改查看模式设置。
- **帮助：**获得关于使用 POLARIS Office 的帮助信息。

共享文档

可以与连接至同一 WLAN 的多个其他设备共享文档。共享文档时，可以在屏幕上书写便签或绘画。

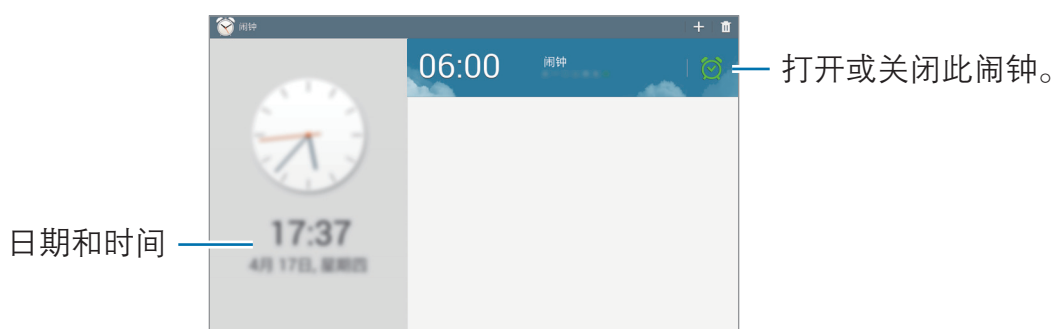
如欲创建共享小组，点击**同步浏览** → 。选择要共享的文档，输入名称和密码以提供给共享小组，然后点击**确定**。

如欲加入共享群组，搜索并使用密码加入共享群组。


闹钟

使用此应用程序以设置重要事件的唤醒呼叫和闹钟。

在应用程序屏幕上点击**闹钟**。



设置闹钟

点击 ，设置闹钟闹响的时间，选择闹钟重复的日子，然后点击**储存**。也可以使用 S Pen 触控笔写下数字来设置闹钟。

- **位置闹钟：**设置位置闹钟仅在您位于该位置时闹响。
- **多睡一会：**设置预设时间后闹钟重复闹响的间隔及次数。
- **智能闹钟：**设置闹钟在预设时间之前闹响的时间。

停止闹钟

点住  拖到大圆以外以停止闹钟。点住  拖到大圆以外以在指定时间长度后重复闹钟。

删除闹钟

点住闹钟，然后点击**删除**。

世界时间

使用此应用程序以查看世界时间。

在应用程序屏幕上点击**世界时间**。

创建时钟

点击  并输入城市名称或从城市列表中选择城市。

要应用夏令时，点击  → **选择**，选择时钟，然后点击  → **夏时制设置**。

删除时钟

点击  → **选择**，选择闹钟，然后点击 。

计算器

使用此应用程序进行简单或复杂计算。

在应用程序屏幕上点击**计算器**。

如欲清除历史记录，点击 。

S 即时译

使用此应用程序以将文本翻译成其他语言。

在应用程序屏幕上点击 **S 即时译**。

如欲启动 **S 即时译**，需要下载并安装该应用程序。点击**安装**，然后按照屏幕上的指示操作。

S Voice

使用此应用程序可通过语音控制设备执行各种功能。

在应用程序屏幕上点击 **S Voice**。或者，也可以按下主屏幕键两次。



- 此应用程序可能无法使用，具体取决于所在的地区或服务提供商。
- 有些语言不支持此应用程序。

以下是几个口头命令的示例：

- 打开音乐
- 启动计算器
- 检查日程

增强语音识别的提示

- 话音清晰。
- 在安静的地方讲话。
- 请勿使用冒犯性言语或俚语。
- 不要以方言口音讲话。

取决于您的环境或讲话的方式，设备可能无法识别您的命令或可能执行不必要的命令。


在锁定的屏幕上使用唤醒命令


在锁定的屏幕上，可以通过预设的唤醒命令使用各种功能。

如欲启动此功能，在应用程序屏幕上，点击**设定** → **设备** → **锁定屏幕**，然后向右拖动**在锁屏唤醒**开关。

S 搜索

使用此应用程序以搜索设备上的各种项目，包括电子邮件、文档、图像、音乐、应用程序及更多。

点住  启动 **S 搜索**。

点击搜索字段，然后输入搜索条件。或者点击 ，然后说出要搜索的关键字。此功能也可用于搜索设备中的手写内容。


搜索

使用此应用程序不但可以搜索互联网，而且可以搜索设备上的应用程序及其内容。在应用程序屏幕上点击**搜索**。




此应用程序可能无法使用，具体取决于所在的地区或服务提供商。

搜索设备

点击搜索字段，然后输入关键字。或者点击 ，然后说出关键字。

如果应用程序未返回结果，则会出现网络浏览器，上面显示搜索结果。

搜索范围

如欲选择要搜索的应用程序，点击  → **搜索设置** → **可搜索项**，然后勾选要搜索的项目。

剪贴库

使用此应用程序用来自网页、视频等的内容创建自己的数码剪贴簿。

在应用程序屏幕上点击**剪贴库**。



此应用程序可能无法使用，具体取决于所在的地区或服务提供商。

创建类别

点击 ，从列表中选择布局，输入名称，然后点击**储存**。

收集项目

查看网页或视频时，按住 S Pen 按钮的同时，沿着某一区域周围画线以选择该区域。从屏幕底部显示的应用程序列表中点击**剪贴库**，然后选择类别以添加选定区域。

或者在浮窗指令中点击**随剪随贴**，在区域周围画线，然后点击**完成**。

查看项目

选择类别，然后选择项目。查看项目时，点击屏幕右上方的图标，转到来源。

我的文件

使用此应用程序以访问保存在设备中的所有类型的文件，包括图像、视频、歌曲和声音片段。

在应用程序屏幕上点击**我的文件**。

查看文件

设备中存储的文件将按条件排序。从屏幕的左窗格选择以下类别之一：





- **时间线**：查看按日期分组的文件。
- **收藏文件夹**：查看文件夹快捷方式。
- **文件夹**：查看内部存储器或存储卡中存储的文件。
- **类别**：查看按类型排序的文件。
- **应用程序**：查看在特定位置存储或创建的文件。






选择类别，然后选择文件或文件夹以将其打开。

在文件夹中，点击 ，然后使用以下选项之一：


- **选择**：选择文件或文件夹。
- **排序方式**：排序文件或文件夹。
- **添加至收藏文件夹**：为**收藏文件夹**中的文件夹添加快捷方式。
- **添加主页快捷键**：在主屏幕中添加文件或文件夹的快捷方式。
- **添加 FTP**：添加 FTP 服务器快捷方式到快捷方式区域。
- **扫描附近的设备**：搜索已启动媒体共享的设备(当 WLAN 连接时)。
- **显示选项**：更改文件显示选项。

点击  → **选择**，选择文件或文件夹，然后使用以下功能之一：


- ：将文件发送给其他人。
- ：删除文件或文件夹。
- ：将文件或文件夹移动到其他文件夹。
- ：将文件或文件夹复制到其他文件夹。

-  → **重命名**：重命名文件或文件夹。
-  → **添加至收藏文件夹**：为**收藏文件夹**中的文件夹添加快捷方式。
-  → **添加主页快捷键**：在主屏幕中添加文件或文件夹的快捷方式。
-  → **压缩文档**：压缩文件或文件夹以创建 zip 文件。
-  → **详情**：查看文件或文件夹详细信息。


搜索文件

点击 ，再点击屏幕顶部的搜索字段，然后输入搜索条件。

查看存储信息

点击  以查看设备和存储卡的存储信息。


更改查看模式

点击  更改查看模式。


创建文件夹

点击 ，输入文件夹名称，然后点击**确认**。

添加文件夹快捷方式

为**收藏文件夹**中的常用文件夹添加快捷方式。选择一个文件夹，然后点击  → **添加至收藏文件夹**。

添加 FTP 服务器快捷方式到设备

在**文件夹**中添加 FTP 服务器快捷方式。点击  → **添加 FTP**，输入 FTP 服务器的详细信息，然后点击**完成**。

下载列表

使用此应用程序以查看通过应用程序下载的文件。

在应用程序屏幕上点击**下载列表**。



此应用程序可能无法使用，具体取决于所在的地区或服务提供商。

选择文件以通过适当的应用程序将其打开。

如欲按大小排列文件，点击**按大小排序**。

如欲清除历史记录，点击**清除列表**。

词典

使用此应用程序以查找英文或中文字词。

在应用程序屏幕上点击**词典**。



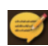

查找字词

点击  以选择词典或  以选择词典语言对。

输入和选择字词以查看意思。

如欲按拼音查找字词，点击单词**单词检索** → **拼音检索**。

查看单词意思时，可使用以下图标：

- ：标记字词。
- ：更改字体大小。
- ：添加备忘录。
- ：添加字词到单词卡。

查看单词卡

点击**单词卡**，选择单词卡，然后选择字词以查看意思。

到到无线

使用此应用程序以获取目的地或酒店等旅行信息。也可以预订房间，并与他人分享您的评论。

在应用程序屏幕上点击**到到无线**。

如欲启动**到到无线**，需要下载并安装该应用程序。点击**安装**，然后按照屏幕上的指示操作。



此应用程序可能无法使用，具体取决于所在的地区或服务提供商。

印象笔记

使用此应用程序创建、同步和共享您创建的多媒体注释。您可以将标签添加至注释，或者将注释整理成笔记本，以便有效管理您的创意。

在应用程序屏幕上点击**印象笔记**。



此应用程序可能无法使用，具体取决于所在的地区或服务提供商。

KNOX

使用此应用程序分隔个人与工作数据，以及从设备安全地访问企业应用程序。

在应用程序屏幕上点击 **KNOX**。

如欲启动 **KNOX**，需要下载并安装该应用程序。点击**安装**，然后按照屏幕提示进行操作。



- 此应用程序可能无法使用，具体取决于所在的地区或服务提供商。
- 为了保护您的数据，如果连续多次密码输入错误，**KNOX** 和关联的数据将被删除。

旅行和本地资讯

百度地图

使用此应用程序以标出设备的位置、搜索地点或规划路线。

在应用程序屏幕上点击**百度地图**。



此应用程序可能无法使用，具体取决于所在的地区或服务提供商。

设定

关于设定

使用此应用程序以配置设备，设置应用程序选项及添加账户。
在应用程序屏幕上点击**设定**。

连接

WLAN


启动 WLAN 功能以连接至 WLAN 并访问互联网或其他网络设备。
如欲使用选项，点击 **WLAN** → 。

- **高级设定**：自定义 WLAN 设置。
- **WPS 推送按钮**：通过 WPS 按钮连接至安全 WLAN。
- **WPS PIN 条目**：通过 WPS PIN 连接至安全 WLAN。
- **帮助**：访问 WLAN 的帮助信息。

设置 WLAN 休眠政策

点击 **WLAN** →  → **高级设定** → **睡眠期间保持 WLAN 开启**。

设置网络通知

设备可以检测开放 WLAN 并在有网络可用时在状态栏上显示图标。
点击 **WLAN** →  → **高级设定**，然后勾选**网络通知**以启动此功能。

WLAN直连

WLAN 直连可通过 WLAN 直接连接两个设备，而无需使用接入点。
点击 **WLAN** → **WLAN直连**。

蓝牙

启动蓝牙功能以在近距离内交换信息。

如欲使用更多选项，点击 。

- **可见性超时**：设置设备可见的时间长度。
- **已接收文件**：查看通过蓝牙功能接收的文件。
- **重命名设备**：设置设备的蓝牙名称。
- **帮助**：访问蓝牙的帮助信息。
- **设定**：设置设备以在启动蓝牙功能之前请求许可。

飞行模式

此选项将禁用设备上的所有无线功能。仅能使用非网络服务。

数据使用

记录数据使用量，并自定义限制设置。

- **数据使用周期：**输入每月重置日期以监控数据使用情况。

如欲使用更多选项，点击 .

- **自动同步数据：**启动或取消应用程序的自动同步功能。可在**设定** → **一般** → **账户** 中为每个帐户选择要同步的信息。
- **移动热点：**选择移动热点以防止后台运行的应用程序使用它们。

位置

更改位置信息权限的设置。

- **模式：**选择收集您的位置数据的方法。
- **最近位置请求：**设置设备显示使用当前位置信息的应用程序及电池使用量。
- **我的地点：**设定将在您使用 GPS、WLAN 或蓝牙功能来查找您的当前位置时用于特定位置的配置。

更多网络

自定义设置以控制网络。

打印

配置安装在设备上的打印机插件设置。可搜索可用打印机或手动添加打印机以通过 WLAN 或云服务打印文件。

VPN

设置并连接至虚拟专用网络 (VPN)。

附近的设备

- **设备名称：**显示设备名称。
- **共享内容：**设置设备以与其他设备共享您的内容。
- **已允许设备：**查看可以访问本设备的设备列表。
- **已拒绝设备：**查看被阻止访问本设备的设备列表。
- **下载到：**选择用于保存已下载媒体文件的存储位置。
- **从其他设备下载：**设置本设备接受从其他设备下载的内容。

屏幕共享

启动屏幕共享功能并与其他人共享显示屏。

设备

声音

更改设备上的各种声音设置。

- **音量：**调整音乐和视频、系统声音和通知的音量。
- **振动强度：**调整振动通知的强度。
- **通知：**选择事件提示铃声。
- **触摸声音：**设置设备在选择触摸屏上的应用程序或选项时发出声音。
- **屏幕锁定声音：**设置设备在锁定或解锁触摸屏时发出声音。
- **触觉反馈：**设置设备在触摸按键时振动。
- **插入/拔出手写笔声音：**将设备设置为在插槽中插入或拔出 S Pen 触控笔时发出声音。
- **三星应用程序：**更改每个应用程序的通知设置。
- **音频输出：**选择要在将设备连接至 HDMI 设备时使用的声音输出格式。有些设备可能不支持环绕声设置。
- **Adapt Sound：**为您在听音乐时设置常用个性化声音。

显示

更改显示屏设置。

- **亮度：**设置显示屏的亮度。
- **屏幕自动关闭：**设置关闭显示屏背景灯前设备等待的时间长度。
- **触摸按键灯持续时间：**设置触摸按键背景灯亮起的持续时间。
- **屏幕模式：**
 - **调节显示：**使用此模式以根据显示设置优化显示。
 - **动态：**使用此模式以使显示色调更鲜艳。
 - **标准：**使用此模式以适合标准环境。
 - **电影院：**使用此模式以适合昏暗的环境，例如黑暗的房间。
- **阅读模式：**选择将要使用阅读模式的应用程序。在阅读模式中，设备可帮助您在夜间阅读时保护眼睛。
- **屏幕保护程序：**设置设备以在设备连接至桌面底座或充电时启动屏幕保护。
- **显示电池电量百分比：**设置设备以显示剩余的电池电量。
- **在屏幕捕捉后编辑：**设置在捕获屏幕后编辑屏幕截图。

多窗口

启动多窗口功能以在屏幕上同时运行多个应用程序。

- **从多窗口视图中打开：**设置设备在您从**我的文件**或**视频**打开文件时启动多窗口功能。

锁定屏幕

更改锁定屏幕的设置。

- **屏幕锁定：**启动屏幕锁定功能。以下选项可能会因选择的屏幕锁定功能而异。
- **多个小组件：**设定设备以允许在锁屏上使用小组件。
- **时钟小组件选项：**配置时钟小组件的设置。
 - **时钟尺寸：**更改时钟的尺寸。
 - **显示日期：**设置设备通过时钟显示日期。
- **快捷键：**设置设备以在锁定屏幕上显示和编辑应用程序快捷方式。



此功能可能无法使用，具体取决于所在的地区或服务提供商。

- **个人信息：**设置设备以在锁定屏幕上显示个人信息。
 - **编辑个人信息：**编辑个人信息。
- **所有者信息：**输入将在锁屏上显示的所有者信息。
- **解锁效果：**选择解锁屏幕时的效果。
- **墨水效果：**更改墨水效果的颜色。墨水效果只可用于 S Pen 触控笔。
- **在锁屏唤醒：**设置设备在屏幕锁定时识别唤醒命令。
- **锁定屏幕上的智能备忘录：**将设备设置为按住 S Pen 按钮的同时双击锁定的屏幕即可启动智能备忘录。
- **帮助文本：**设置设备以在锁定屏幕上显示帮助文本。

墙纸

更改墙纸设置。

- **主屏：**选择主屏幕的背景图像。
- **锁定屏幕：**选择锁定屏幕的背景图像。
- **主屏幕与锁定屏幕：**选择一张图像同时作为主屏幕和锁定屏幕的背景图像。

字体

更改字体设置。

- **字体风格：**更改用于显示文本的字体类型。
- **字体大小：**更改字体大小。

通知面板


自定义通知面板上显示的项目。

- **亮度和音量：**设置设备在通知面板上显示亮度和音量调节条。
- **建议的应用程序：**设置设备根据您的操作在通知面板上显示建议的应用列表，例如连接耳机到设备。
- **设置快捷设置按钮：**重新排列通知面板上显示的快速设置按钮。

辅助功能

辅助功能是专门为那些具有特定身体障碍的人士定制的特殊功能。访问并提示以下设置以改善设备的可访问性。

- **自动旋转屏幕：**设置界面在您旋转设备时自动旋转。
- **屏幕自动关闭：**设置关闭显示屏背景灯前设备等待的时间长度。
- **单击模式：**将设备设置为通过点击按键而不是拖动来控制通知。
- **显示快捷方式：**在按住电源键时出现的快速功能表上添加**辅助功能**快捷方式。
- **管理辅助工具：**导出或导入辅助功能设置以便与其他设备共享。
- **服务：**选择要用的可访问应用程序。
- **字体大小：**更改字体大小。
- **放大手势：**设置设备以通过手指姿势放大或缩小。
- **负色：**反转显示颜色以提高可见度。

- **颜色调整：**当设备确定您是色盲或阅读内容有困难时调整屏幕的颜色方案。
- **通知提醒：**启动或取消新通知铃声。
- **文本转语音选项：**
 - **首选 TTS 引擎：**选择语音合成引擎。如欲更改语音合成引擎的设置，点击 。
 - **语速：**选择文语转换功能的语速。
 - **收听实例：**收听作为示例的语音文字。
 - **默认语言状态：**查看文本转语音功能所用默认语言的状态。
- **声音平衡：**调整使用双耳机时的声音均衡。
- **单声道音频：**使用一只耳塞收听音频时，启用单声道声音。
- **关闭所有声音：**关闭所有设备声音。
- **闪烁通知：**设置闪光灯以在有来电、新信息或通知时闪烁。
- **Samsung 字幕 (CC)：**设置设备在三星支持的内容上显示字幕以及更改字幕设置。
- **助理菜单：**设置设备以显示辅助快捷方式图标，这些图标可帮助您访问通知面板上的外部按钮或功能支持的功能。也可以在快捷方式图标上编辑功能表。
- **按住延迟：**设置点住屏幕的识别时间。
- **互动控制：**设置用于控制触摸和其他设备互动的选项。

阻止模式

选择将要阻止的通知以及阻止的时间段。

控制

语言和输入

更改文本输入设置。视选择的语言而定，有些选项可能不可用。

语言

选择所有功能表和应用程序的显示语言。

默认

选择默认的输入法进行文本输入。

三星中文输入法

如欲更改三星中文输入法键盘设置，点击 .



可用的选项可能会因所在地区或服务提供商而异。


- **输入语言：**选择文本输入的语言。
- **词库更新：**更新字词数据库和更改用于下载数据库的设置。
- **预测文本：**启动预测文本模式以根据您的输入预测单词并显示单词建议。
- **搜狗提供云输入：**将设备设置为通过搜狗云在拼音模式下为您的输入显示字词建议。
- **中英文混合输入：**启动预测文本模式以根据您的输入预测英文单词并显示单词建议。
- **链接到联系人：**创建输入选择面板中的联系人链接。可以点住该链接以添加联系人信息。
- **空格键输入联想字：**设置设备在您点击空格键时输入反白显示的字词。

- **按键自动纠错：**设定设备自动更正拼写错误的字词。
- **自动大写：**设置设备将句号、问号或感叹号等标点符号后面的第一个字符自动转为大写。
- **自动加入句号：**设置设备在双击空格键时插入句号。
- **模糊音输入：**选择模糊拼音对，以便轻松地输入在语音上相近的汉字。
- **无响应：**设置设备以取消键盘滑动功能。
- **连续输入：**设定设备以在键盘上滑动输入文本。
- **调整光标位置：**启用智能键盘导航功能以通过滑动键盘移动光标。
- **按键音：**设置设备在触碰按键时发出声音。
- **按键振动：**设置设备在触摸按键时振动。
- **字符预览：**设置设备为点击的每个字母显示大图。
- **手写设置：**自定义手写模式设置，例如识别时间、笔粗细或笔颜色。
- **重置设定：**重置三星键盘设置。
- **版本：**查看版本信息。

手写识别

选择手写识别的语言。

文本转语音选项

- **首选 TTS 引擎：**选择语音合成引擎。如欲更改语音合成引擎的设置，点击 。
- **语速：**选择文语转换功能的语速。
- **收听实例：**收听作为示例的语音文字。
- **默认语言状态：**查看文本转语音功能所用默认语言的状态。

指针速度

调整连接至设备的鼠标或触控板的指针速度。

语音控制

设置设备以识别用于控制设备的语音命令。您可以选择要用语音命令控制的功能。

S Pen

更改使用 S Pen 触控笔的设置。

- **禁用手写笔检测：**设置屏幕在插入或取出 S Pen 触控笔时不响应。
- **指针：**将设备设置为 S Pen 触控笔悬停于屏幕上方时显示 S Pen 触控笔指针。
- **随笔输入：**设置设备在 S Pen 触控笔悬停于文本输入字段上时启动手写板。
- **浮窗预览：**设置设备启动浮窗预览功能，以在您使用 S Pen 触控笔指向某个项目时在弹出窗口中预览或查看信息。
 - **信息预览：**用 S Pen 触控笔指着项目以在弹出窗口中查看信息。
 - **进度预览：**播放音乐或视频时，用 S Pen 触控笔指着进度条可预览场景或查看播放时间。
 - **图标标签：**用 S Pen 触控笔指着项目以在弹出窗口中查看项目的简单信息。
 - **列表滚动：**查看电子邮件或网页时，将 S Pen 触控笔保持在屏幕边缘上以滑动查看页面。
- **浮窗指令：**设置设备启动浮窗指令功能，以在按下 S Pen 按钮时执行各种操作。

- **声音和触觉反馈：**设置设备在触控笔悬停于文件、主体或选项上时发出声音和振动。
- **拔出手写笔选项：**将设备设置为从插槽中拔出 S Pen 触控笔时启动智能备忘录或显示浮窗指令。
- **插入/拔出手写笔声音：**将设备设置为在插槽中插入或拔出 S Pen 触控笔时发出声音。
- **插入/拔出振动：**设置设备以在插槽中插入或拔出 S Pen 触控笔时振动。

动作

启动动作识别功能并更改在设备上控制动作识别的设置。

- **缩放：**设置设备以在**相册**中查看图像时，用手指点住两点，然后来回倾斜设备可放大或缩小。
- **浏览图片：**设置设备以在图像放大时移动设备来滑动查看图像。

手掌动作

启动手掌动作功能以便通过触摸屏幕来控制设备。

- **截取屏幕：**设置设备以用手的侧面在屏幕上向左或向右划过时捕捉屏幕图像。
- **静音/暂停：**设定设备以在用手掌触摸屏幕时静音或暂停声音。

智能屏幕

- **智能休眠：**设置设备以避免在您看显示屏时关闭显示背景灯。
- **智能旋转：**设置检查您的面部与设备的方向以启用自动屏幕旋转。
- **智能暂停：**设置设备以在您把面部从屏幕上移开时暂停播放视频。
- **智能滚动：**设置设备以在查看电子邮件或网页边缘时可以滚动页面。

一般

账户

添加电子邮件或社交网络服务账户。

云

更改您三星账户的数据或文件同步设置。

重置

更改管理设置和数据的设置。

- **恢复出厂设定：**将设置重设为出厂默认值并删除所有数据。

日期和时间

访问并变更以下设置以控制设备如何显示时间和日期。



如果电池电量完全耗尽或已从设备取下，时间和日期将可能被重置。

- **设置日期：**手动设置当前日期。
- **设置时间：**手动设置当前时间。
- **选择时区：**设置本地时区。
- **使用24小时制：**以 24 小时制显示时间。
- **选择日期格式：**选择日期格式。

配件

更改配件设置。

- **底座声音：**设置设备在连接到桌面底座或从其断开连接时播放声音。
- **音频输出模式：**设置设备以在设备连接至桌面底座时使用外置扬声器。
- **音频输出：**选择要在将设备连接至 HDMI 设备时使用的声音输出格式。有些设备可能不支持环绕声设置。
- **自动解锁：**设置设备以翻开皮套时自动解锁。
- **Daynote：**设置设备以在您打开封面时显示每日笔记，其中显示日期、时间、天气和事件。
- **单位：**选择在 Daynote 中显示天气信息时默认使用的温度单位。

应用程序管理器

查看和管理设备上的应用程序。

默认应用程序

选择应用程序的默认使用设置。

用户

设置并管理用户文件，实现个性化设置。

电池

查看设备所消耗的电池电量。

省电模式

启动省电模式并更改省电模式的设置。

- **CPU 性能：**设置设备限制某些系统资源使用。
- **屏幕输出：**设置设备降低显示屏的亮度。
- **禁用触觉反馈：**设置设备关闭触摸按键时振动。
- **了解省电：**了解如何减少电池消耗。

存储

查看设备和存储卡的存储信息或格式化存储卡。



格式化存储卡将永久删除卡中的所有数据。



操作系统和预置应用程序占用部分存储空间，因此实际用户可用空间少于存储器标称容量。操作系统或软件版本的更新可能会导致用户可用空间发生变化。

安全

更改用于确保设备安全的设置。

- **加密设备：**设置密码以加密保存在设备上的数据。每次开机时都必须输入密码。



启用此设置之前，应先为电池充电，因为加密数据用时可能会超过一个小时。

- **加密外置 SD 卡：**设置设备以加密存储卡上的文件。



如果在将设备重置为出厂默认值之前启用了此设置，设备将无法读取加密的文件。重置设备前禁用此设置。

- **远程控制：**设置设备以允许通过互联网远程控制遗失或被盜的设备。如欲使用此功能，必须登录您的三星账户。
 - **账户注册：**添加或查看您的三星账户。
 - **位置许可：**设置设备以允许收集位置数据，或通过 WLAN 确定遗失或被盜设备的位置。
- **转到网站：**访问查找我的手机网站 (findmymobile.samsung.cn)。可以在查找我的手机网站上追踪和控制您丢失或被盜的设备。
- **使密码可见：**默认情况下，设备隐藏密码以确保安全。设置设备以在输入密码时进行显示。
- **设备管理器：**查看设备上安装的设备管理器。可允许设备管理器为设备应用新策略。
- **未知来源：**设置设备允许安装未知来源的应用程序。
- **验证应用程序：**将设备设置为在安装应用程序前允许检查应用程序是否存在有害行为。
- **安全策略更新：**
 - **自动更新：**将设备设置为自动检查和下载安全更新。
 - **检查更新：**检查安全更新。
- **发送安全报告：**设置设备在设备连接到 WLAN 时自动发送安全更新。
- **存储空间类型：**设置凭证文件的存储类型。
- **信任的证书：**使用证书和凭证以确保安全地使用各个应用程序。
- **从设备存储空间安装：**安装保存在存储设备上的加密证书。
- **清除证书：**删除设备中的凭证内容，并重置密码。

关于设备

访问设备信息，更新设备软件。

故障排除

联系三星服务中心前，请尝试以下解决办法。某些情形可能不适用于您的设备。

开启或使用设备时，设备提示您输入以下代码之一：

- 密码：如果启动了设备锁定功能，则必须输入为设备设置的密码。
- PIN：第一次使用设备或者启用 PIN 要求时，必须输入随 SIM 或 USIM 卡提供的 PIN 码。使用锁定 SIM 卡功能表可关闭该功能。
- PUK：SIM 或 USIM 卡被锁定，通常是连续几次输入错误的 PIN 码所致。如欲解锁，必须输入服务提供商提供的 PUK 码。
- PIN2：访问要求 PIN2 的菜单时，必须输入随 SIM 或 USIM 卡提供的 PIN2。有关详细信息，请联系服务提供商。

设备将显示网络或服务错误消息

- 当您位于信号较弱或接收不良的地方时，设备可能无法接收信号。请移至其他地方后再试。移动时，可能会反复出现错误信息。
- 如果未开通服务，某些选项无法使用。请联系服务提供商以了解更多详细信息。

设备未打开

- 电池完全放电时，设备将无法打开。打开设备前，先为电池完全充电。
- 电池可能未正确插入。重新插入电池。
- 擦拭两个金色触点并重新插入电池。

触摸屏反应缓慢或不正确

- 如果为触摸屏装上保护盖或可选的配件，触摸屏可能无法正常工作。
- 如果在触摸屏时佩戴手套、手不干净，或者用尖利物体或指尖点击屏幕，触摸屏可能会发生故障。
- 触摸屏在潮湿环境中或接触到水时可能发生故障。
- 重新启动设备以清除任何暂时性软件错误。
- 确保设备软件已升级到最新版本。
- 如果触摸屏受到刮擦或损坏，请联系三星服务中心。

设备冻结或存在严重错误

如果设备死机或挂起，可能需要关闭应用程序或重新插入电池并重启设备才能恢复正常。如果设备被冻结或反应缓慢，按住电源键 7 秒以上以重启。

如果问题依然存在，请进行出厂数据重置。在应用程序屏幕上，点击**设定** → **一般** → **重置** → **恢复出厂设定** → **重置设备** → **全部删除**。执行恢复出厂设定前，切记对存储在设备上的所有重要数据进行备份。

如果问题仍然无法解决，请联系三星服务中心。

电话无法接通

- 确保已进入正确的蜂窝网络。
- 确保未对拨打的电话号码设置呼叫限制。
- 确保未对该呼入电话号码设置呼叫限制。

通话时对方无法听到您的声音

- 确保未盖住内置话筒。
- 确保内置话筒靠近您的嘴部。
- 如果使用耳机，请确保耳机连接正确。

通话时出现回音

按下音量键调整音量或移至另一区域。

蜂窝网络或互联网经常断线或音质很差

- 确保未挡住设备的内置天线。
- 当您位于信号较弱或接收不良的地方时，设备可能无法接收信号。由于服务提供商的基站问题，您可能遇到连接故障。请移至其他地方后再试。
- 在移动中使用设备时，由于服务提供商网络的问题，可能会禁用无线网络服务。

电池图标为空

电池电量不足。为电池充电或更换电池。

电池未正常充电 (适用于三星许可的充电器)

- 确保充电器正确连接。
- 如果电池电极不干净，电池可能无法正常充电或设备可能关闭。擦拭两个金色触点并重新为电池充电。
- 某些设备中的电池不可由用户进行更换。如欲更换电池，请联系三星服务中心。

电池耗尽的速度比最初购买时更快

- 将电池曝露在极冷或极热的温度条件下时，实际可用的充电电量可能会变短。
- 使用信息功能或某些应用程序 (例如游戏或互联网) 时，电池消耗更快。
- 电池属于消耗品，随着时间的推移，实际可用的充电电量将会变短。

设备摸上去很热

当使用耗电量大的应用程序或长时间在设备上使用应用程序，设备摸上去就会很热。这属于正常情况，不会影响设备的使用寿命或性能。

启动照相机时出现错误信息

设备必须拥有足够的可用存储空间和电池电量才能支持照相机应用程序。如果启动照相机时收到错误信息，请尝试以下操作：

- 为电池充电或换上充满电的电池。
- 将文件传送到电脑或删除设备中的文件，以释放存储空间。
- 重新启动设备。如果尝试这些操作后，依然无法正常使用照相机，请联系三星服务中心。

照片画质比预览效果要差

- 照片的画质可能有所不同，具体取决于周围环境和您使用的摄影技巧。
- 如果在黑暗的区域、在夜间或室内拍照，可能会出现图像噪声，也可能使图像无法正确对焦。

打开多媒体文件时出现错误信息

如果在设备上打开多媒体文件时收到错误信息或文件无法播放，请尝试以下操作：

- 将文件传送到电脑或删除设备中的文件，以释放存储空间。
- 确保音乐文件未受到数字权利管理 (DRM) 保护。如果文件受到 DRM 保护，请确保拥有播放该文件所需的合适许可证或密钥。
- 确保设备支持文件格式。如果文件格式不支持，如 DivX 或 AC3，安装支持格式的应用程序。如欲确认文件格式是否获设备支持，请访问 www.samsung.com/cn。

- 您的设备支持通过本设备拍摄的照片和视频。通过其他设备拍摄的照片和视频可能无法正常工作。
- 您的设备支持由网络服务提供商或其他服务提供商授权的多媒体文件。互联网上传播的某些内容，例如铃声、视频或墙纸可能无法正常工作。

找不到另一个蓝牙设备

- 确保本设备已启动蓝牙无线功能。
- 确保要连接的设备已启动蓝牙无线功能。
- 确保设备和另一个蓝牙设备的距离在最大蓝牙范围 (10 m) 之内。

如果以上方法仍无法解决问题，请联系三星服务中心。

将设备连接到电脑时未建立连接

- 确保所用的 USB 数据线和设备兼容。
- 确保电脑上安装了合适的驱动程序，并且驱动程序已更新。
- 如果您是 Windows XP 用户，确保电脑上安装了 Windows XP Service Pack 3 或更高版本。
- 确保您的电脑上安装了 Samsung Kies 或 Windows Media Player 10 或更高版本。

设备无法找到当前位置

GPS 信号在某些位置可能会受到阻碍，例如室内。设置设备以使用 WLAN 或移动网络来在这些条件下查找您的当前位置。

设备上存储的数据丢失

务必对设备上存储的所有重要数据进行备份。否则，如果数据损坏或丢失，您将无法恢复数据。对于设备上存储数据的丢失，三星概不负责。

机壳外围的小缝隙

- 此缝隙为制造工艺所需，且部件可能会发生轻微颤动或振动。
- 随着时间的推移，部件间的摩擦可能会使此缝隙稍微扩大。

注意事项

产品中有毒有害物质或元素的名称及其含量

部件名称	有毒有害物质或元素					
	铅 (Pb)	汞 (Hg)	镉 (Cd)	六价铬 (Cr ⁶⁺)	多溴联苯 (PBB)	多溴二苯醚 (PBDE)
印刷电路板组件	X	O	O	O	O	O
塑料	O	O	O	O	O	O
金属	X	O	O	O	O	O
电池	X	O	O	O	O	O
附件	X	O	O	O	O	O

O：表示该有毒有害物质在该部件所有均质材料中的含量均在 GB/T 26572 标准规定的限量要求以下。

X：表示该有毒有害物质至少在该部件某一均质材料中的含量超出 GB/T 26572 标准规定的限量要求。

本表格提供的信息是基于供应商提供的数据及三星公司的检测结果。在当前技术水平下，所有有毒有害物质或元素的使用控制到了最底线。三星公司会继续努力通过改进技术来减少这些物质和元素的使用。



本产品的“环保使用期限”为 20 年，其标识如左图所示。电池等可更换部件的环保使用期限可能与产品的环保使用期限不同。只有在本说明书所述的正常情况下使用本产品时，“环保使用期限”才有效。

■ 天津三星通信技术有限公司

地址： 天津市西青区微电子工业区微五路 9 号 (邮编： 300385)

■ 惠州三星电子有限公司

地址： 广东省惠州市仲恺高新技术产业开发区陈江街道仲恺六路 256 号
(邮编： 516029)

