

充电式真空吸尘器 (家用型)

符合国家标准: GB4706.1-2005 GB4706.7-2014
GB4343.1-2018 GB17625.1-2012

型号 MC-SBU820C



目次	页码
重要的安全说明	2
吸尘器部件	3
准备	4
充电	5
使用方法	6
维护	9
变更设定	15
产品废弃	15
故障的判断	16
保修证	17
规格	19
产品中有害物质的名称及含量	19

衷心感谢您购买本款Panasonic产品。

使用本产品前请仔细阅读本使用说明书。阅读后，请妥善保管本说明书，以便随时查阅。



重要的安全说明

使用吸尘器前，请遵守以下基本的安全注意事项。

正确使用

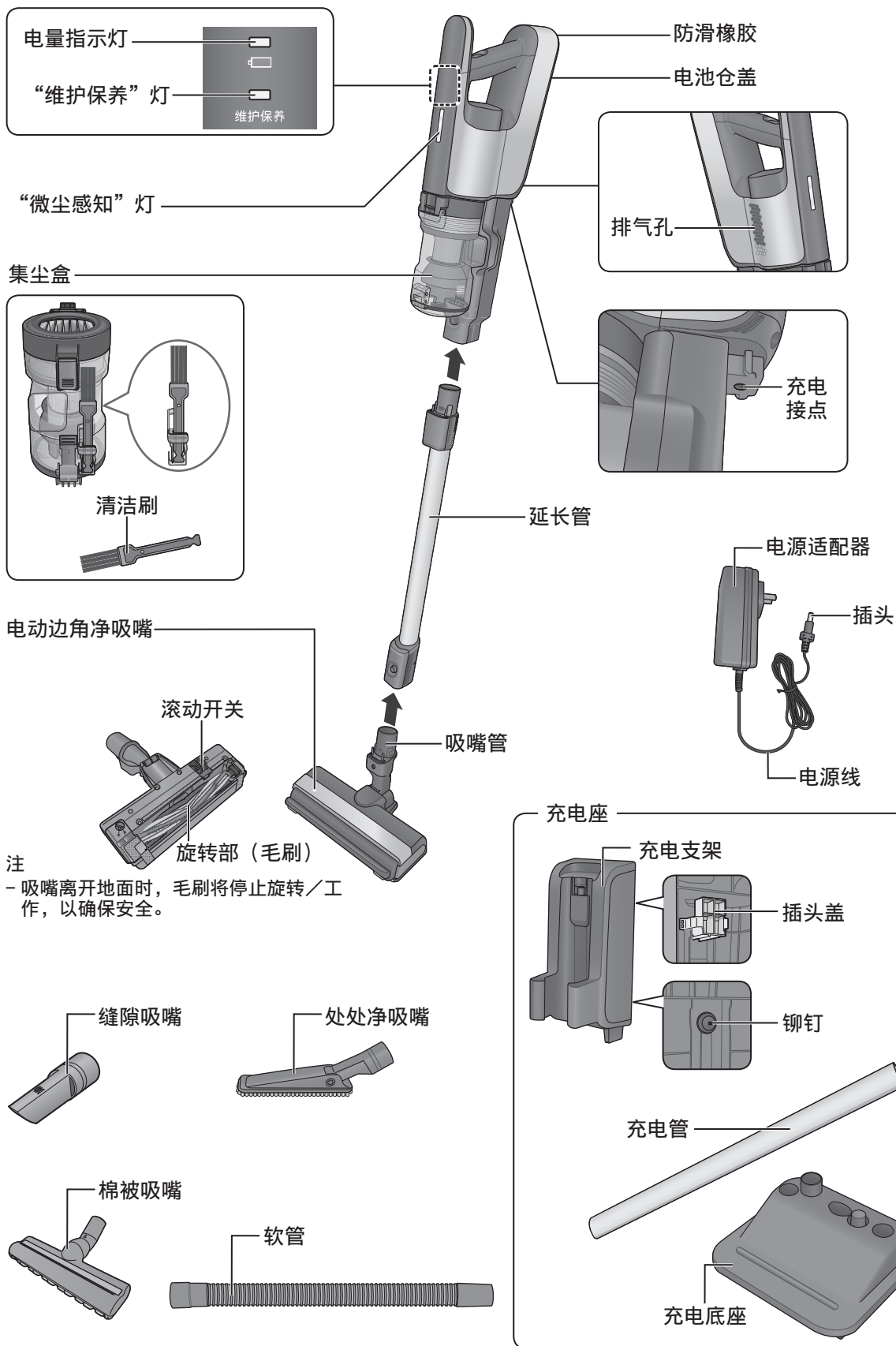
- 本电器仅限室内家具使用，请勿用于吸尘以外的用途或进行改装，以免发生危险。
请务必按照本说明书使用电器，若因不遵守而发生故障、伤害、危险时，本公司概不负责。

警告

为避免火灾、触电或受伤

- 本产品不能由儿童或有体力、感官或精神缺陷的人或缺乏经验知识的人使用（除非有负责他们安全的人对其进行监督和指导）。
- 孩童应受监护，以确保孩童不嬉玩电器。
- 如果电源线或插头损坏或故障，请勿使用电器。
- 如果电源线损坏，必须由制造商、其服务代理商或具有同等资格的人员进行更换，防止引发危险。
- 清洁或维护电器前，请务必拔下插头。
- 清洁或维护电动边角净吸嘴前，请先关闭本电器。
- 请勿拉拽电源线，务必握住插头后将其拔下。
- 请勿用湿手操作插头或电器。
- 请勿在人或动物身上使用本电器。
- 请勿使用清洗后仍潮湿的过滤器，使用时应确保其完全干燥，防止损坏本电器。
- 请勿吸入以下物质
 - 高温微尘或余烬
 - 大型及尖锐物体
 - 水或其他液体
 - 易爆物
 - 易燃物
 - 墨粉，如打印机或复印机的墨粉
 - 电动工具的导电性微尘
- 请确保本电器远离热源，如散热器、明火、阳光直射等。
- 请勿在可能有易燃物的场所使用本电器。
- 请勿碰触旋转部或滚动开关。
- 本电器配备了热切断装置，可以自动关闭本电器，防止马达过热。该装置启动时，请关闭电源，并检查集尘盒是否垃圾已满或发生堵塞，吸嘴管是否堵塞异物。清除异常后，请等待约30分钟，马达冷却，热切断装置将自动解除。
- 请勿坐在本电器上。
- 在楼梯上使用本电器时请小心，防止本电器跌落。
- 请在光线充足的场所使用本电器，防止绊倒。
- 仅能使用AVV61V-TM可分离供电单元对电池充电。
- 请勿使用本电器的电源适配器为其他电池或电池供电设备充电。
- 请勿将电池随意存放于盒子或抽屉中，防止其相互短路或被其他金属物体造成短路。
- 保持电池清洁干燥。
- 仅可更换使用同款Panasonic Corporation型号AVV97V-QYH电池组。

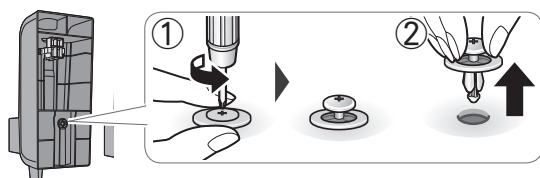
吸尘器部件



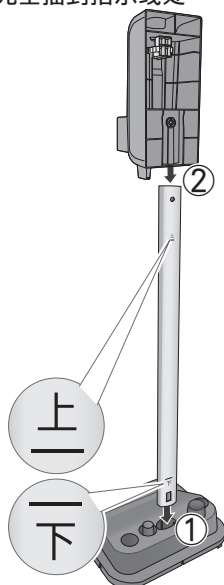
准备

安装充电座

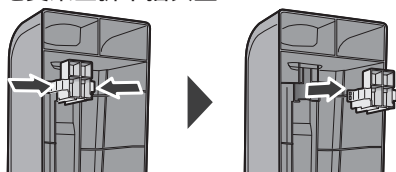
1 从充电支架上拆下铆钉



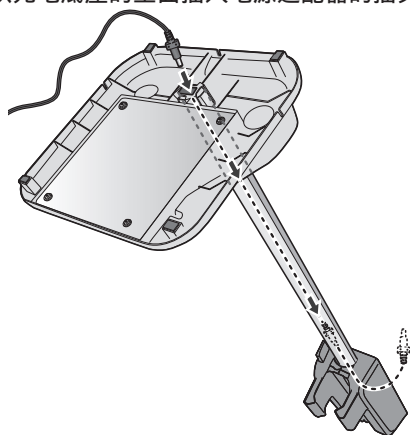
2 组装充电座（充电支架、充电管、充电底座）
如图所示，完全插到指示线处



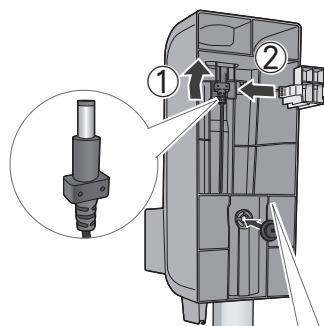
3 从充电支架上拆下插头盖



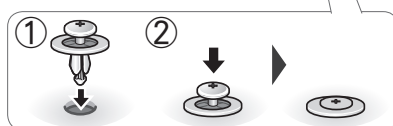
4 从充电底座的里面插入电源适配器的插头



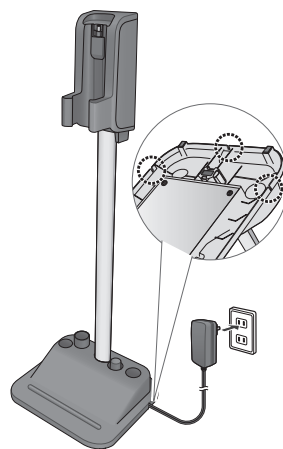
5 把电源适配器的插头插入充电支架（背面），插到底



6 在充电支架（背面）上安装铆钉

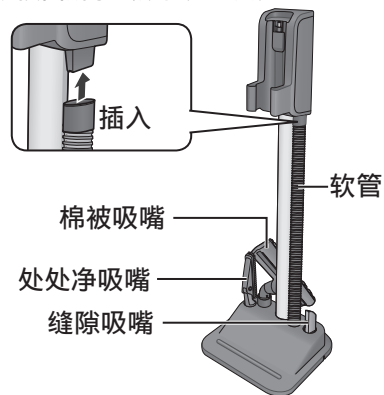


7 在充电座的凹陷处()嵌入充电线
把电源适配器插到插座上



附属品摆放

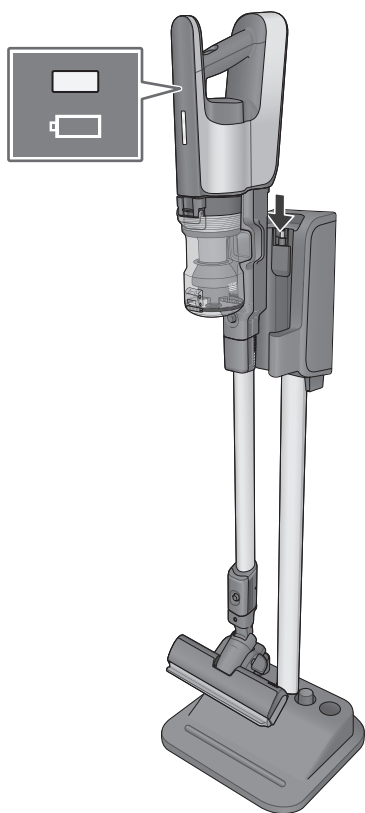
附属品可以按图所示摆放在充电底座上。



充电

购买时电池并未充满电，使用前请务必充电（至少充电3小时）。

按下图所示将吸尘器挂在充电座上。



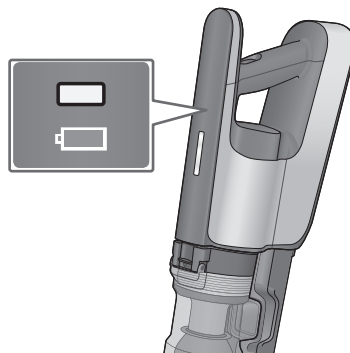
要求

- 如果对无线电或电视机产生干扰，请将电源适配器转移到至少1米以外。

注

- 电源适配器插入电源后，即使吸尘器主体没有放在充电座上，充电座仍然会消耗0.5 W。

电量指示灯



指示灯蓝色表示正在充电。

充满电后，指示灯熄灭。

如果指示灯不亮，请从吸尘器上拔下电源适配器插头，然后重新插入。

延长电池寿命

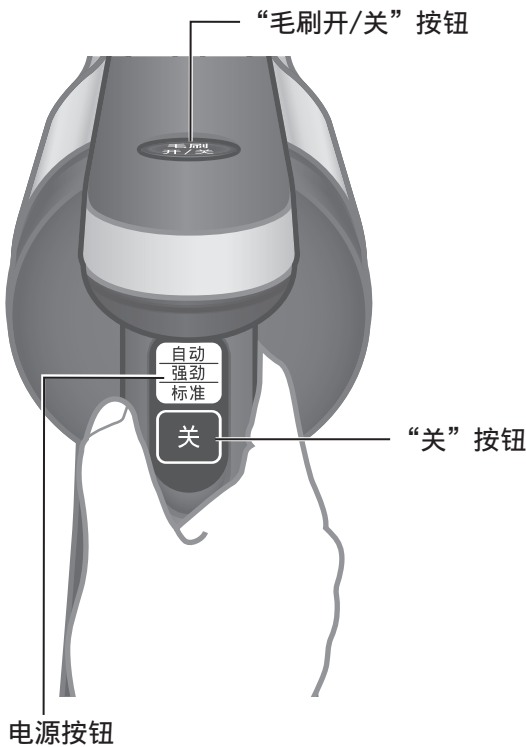
- 如果1个月或以上不使用吸尘器，请将其充满电，关闭主电源后存放，其后应至少一年为其充电一次。
（在未充电的状态下存放吸尘器，会对电池性能及其寿命会有影响。）
- 请在5~35 ℃间的室内充电。如果温度过低或过高（如在阳光直射的室内），吸尘器可能无法正确充电。运行时间会缩短，而充电时间会延长。

注

- 充电时，吸尘器和电源适配器可能会发热，此为正常现象。
- 电池温度和其他使用条件不同，运行时间也有所不同。
- 电池状态和（或）温度不同，运行时间也有所不同。
- 如果有6个月没有使用吸尘器，充满电后其运行时间会缩短。请尽量使用至电量完全耗尽后再充满电为止，如此2、3次之后电池可恢复正常。

使用方法

- 1 从吸尘器的充电接点拔出插头。
- 2 按下电源按钮打开吸尘器。
按电源按钮可以切换吸力。



“自动” → “强劲” → “标准”
↑

自动：根据在清洁表面检测到的微尘量自动调节吸力。

强劲：强劲吸力

标准：标准运行
(吸力弱于“自动”。)

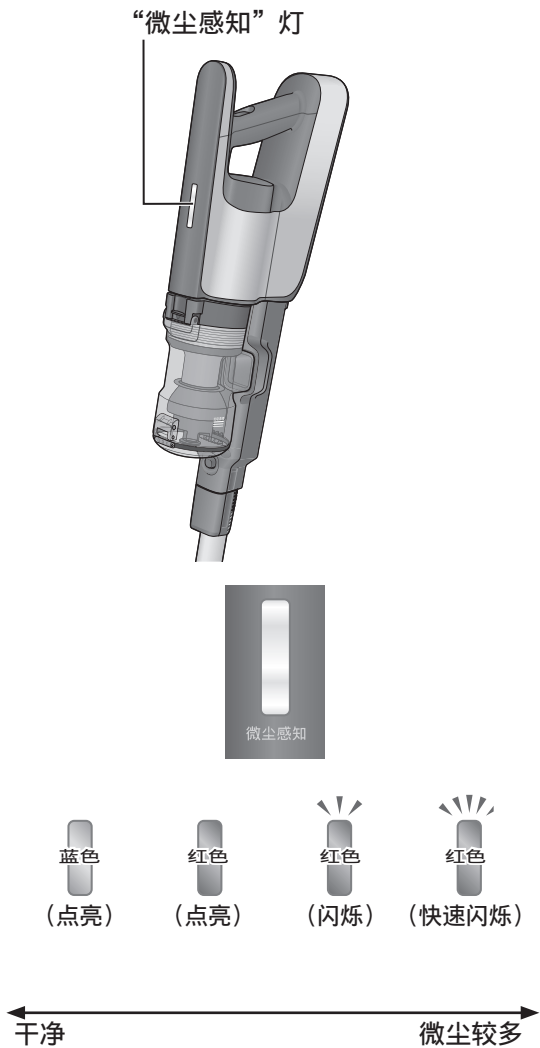
按下“毛刷开/关”按钮根据要清洁的地面启动或关闭毛刷。

- 3 使用后，请充电。

微尘感知

微尘感知可以检测到不可见的微尘，并自动控制吸力。

“微尘感知”灯闪烁表示已检测到不可见的微尘。
(可以检测到非常细微的室内微尘，甚至是花粉)



防空转节能功能

吸嘴离开地面超过5秒后，毛刷将停止运作／工作。
吸嘴接触地面后，会重新开始工作。

- 防怠速功能启动时，“微尘感知”灯缓慢以红色闪烁（间隔约3秒）。
- 防怠速功能持续运行约10分钟后，吸尘器自动关闭。

更改防怠速功能的设定

停用防怠速功能

- 1 在“自动”位置提起电动边角净吸嘴。
 - 约5秒后停止运行，“微尘感知”灯缓慢以红色闪烁。
- 2 按住

自动
强劲
标准

（2秒以上）
（“微尘感知”灯亮起蓝色并恢复运行，即完成设定。）

启用防怠速功能

- 1 在“自动”位置提起电动边角净吸嘴。
- 2 按住

自动
强劲
标准

（2秒以上）
（停止运行后且“微尘感知”灯缓慢以红色闪烁，即完成设定。）

电池状态

根据以下步骤可以确认电池剩余电量。

- 1 从吸尘器的充电接点拔出插头。

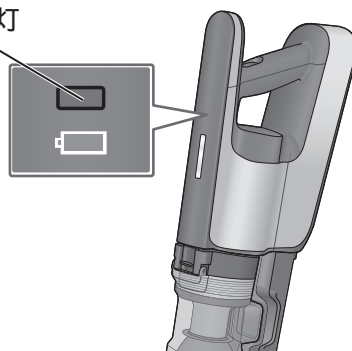
- 2 打开吸尘器。

电量指示灯

电量指示灯亮起时，表示电量正常。

电量指示灯闪烁时，表示电池需要充电后，才能继续使用。

电量指示灯



点亮



闪烁



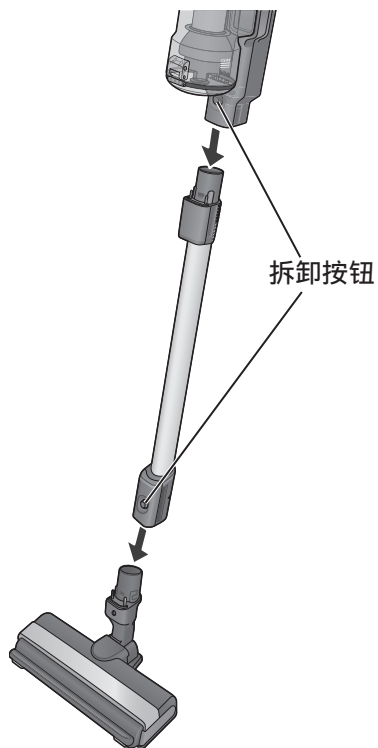
电池属于消耗品。

- 持续重复使用本电器会缩短运行时间。电池寿命受环境温度和使用时间等因素的影响，充／放电周期的长度也会因使用条件的不同而缩短。
- 即使正确充电后，运行时间仍然显著缩短，则表明电池已达到其使用寿命。请咨询您购买本吸尘器的Panasonic认定服务店维修。

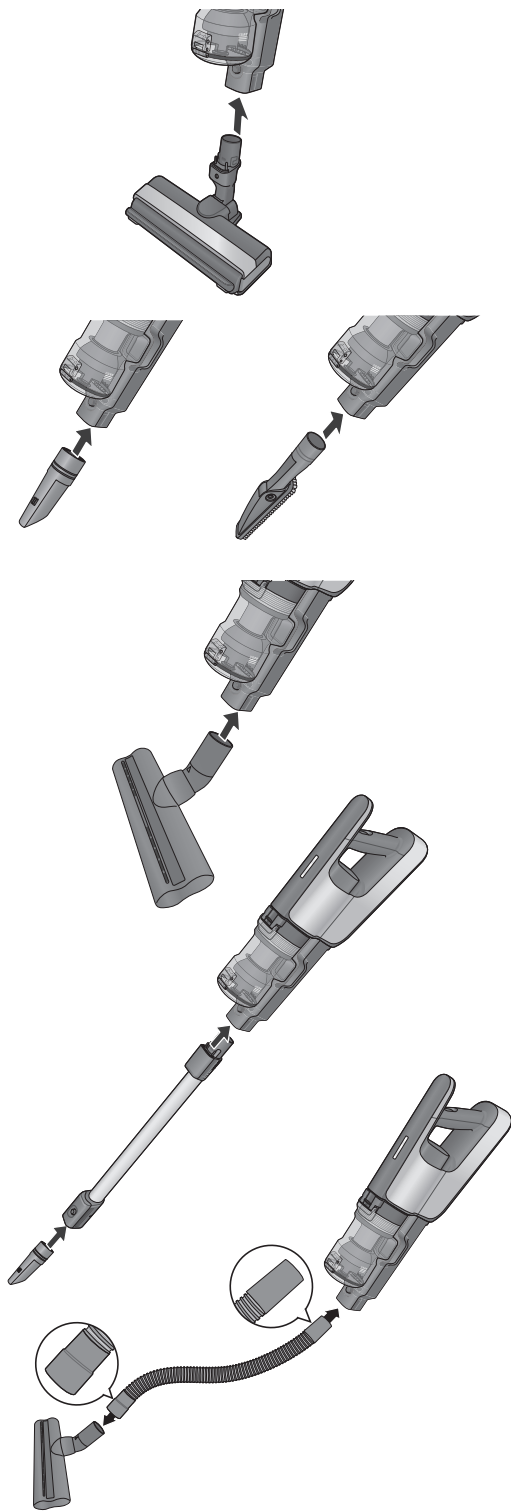
使用方法

手持式吸尘器

- 1** 按下拆卸按钮。
取下延长管和电动边角净吸嘴。



- 2** 工具可以根据需要安装在吸尘器上。

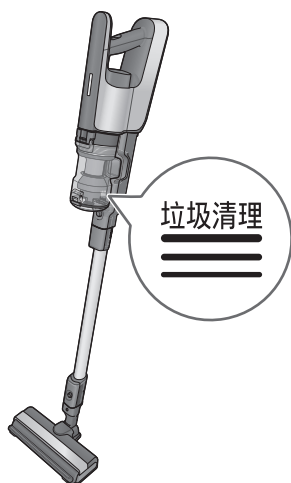


维护

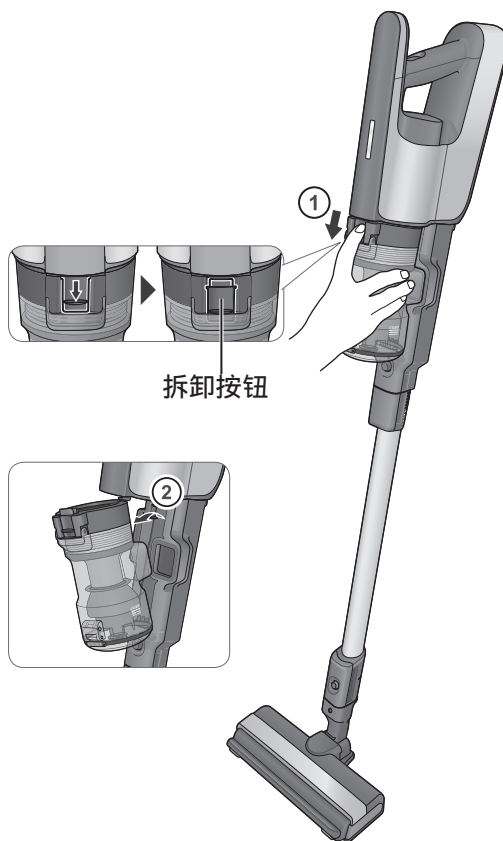
集尘杯的清空方法

请在以下情况下清空集尘杯：

- 微尘量达到“垃圾清理”线时。
- 吸力下降时。

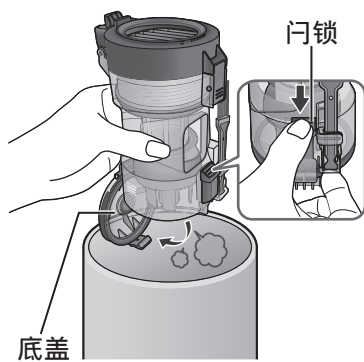


1 按下拆卸按钮，从吸尘器上取下集尘盒。

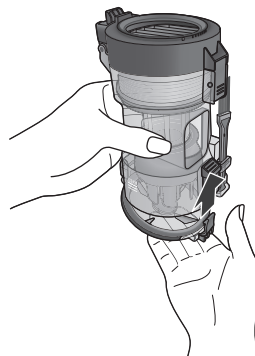


维护

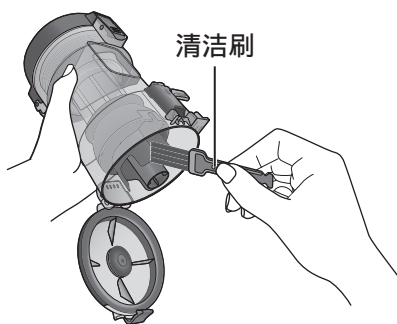
2 按下门锁打开底盖，倒出微尘。



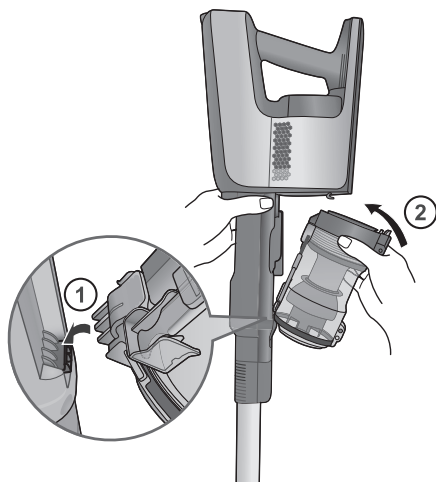
4 关闭底盖，直至听到咔哒声。



3 使用清洁刷清除垃圾和微尘。



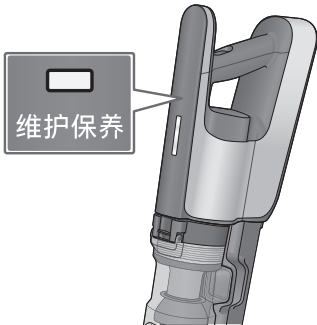
5 将集尘盒装回吸尘器。



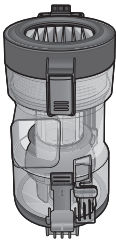
清洁集尘盒

请在以下情况下清洁集尘盒：

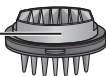
- “维护保养”灯（红色）点亮时。
- 清空集尘杯后，吸力仍未恢复时。



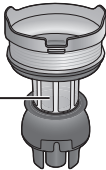
集尘盒



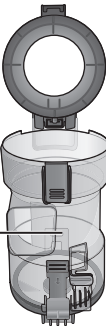
褶皱过滤器



网状过滤器

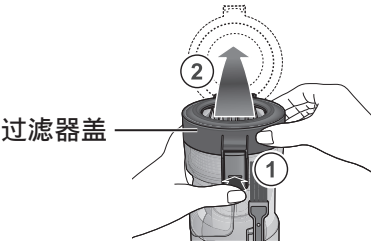


集尘杯

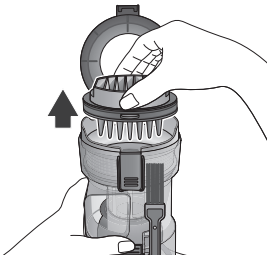


拆卸

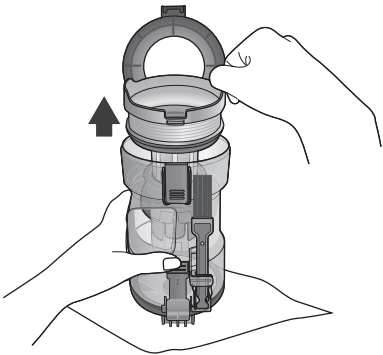
1 打开过滤器盖。



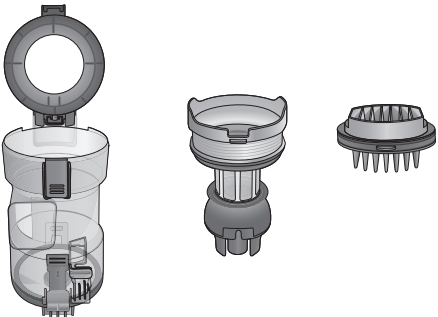
2 取下褶皱过滤器。



3 取下网状过滤器。



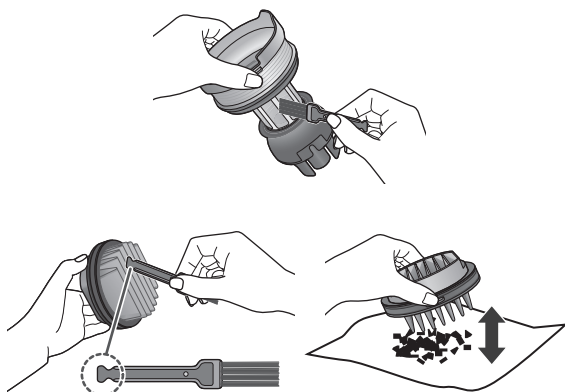
4 根据图示拆分部件。



维护

清洁

使用清洁刷仔细清除微尘。
轻弹褶皱过滤器清除微尘。



集尘杯、网状过滤器和褶皱过滤器都可以水洗。如有必要，仅可使用凉水冲洗。

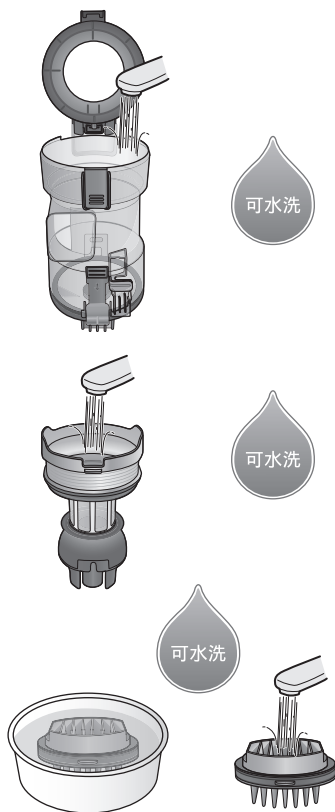
请勿使用清洁剂或肥皂。

请勿使用洗碗机清洗。

装回吸尘器前，请让部件干燥24小时。

请勿使用吹风机吹干。

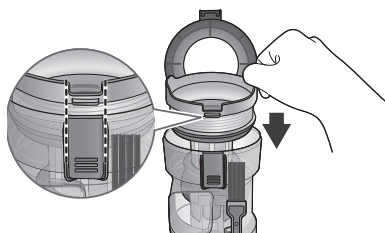
请勿安装潮湿的部件。



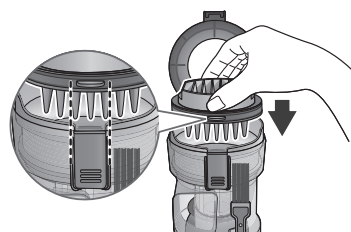
安装

请按照拆卸时的相反顺序安装集尘盒。

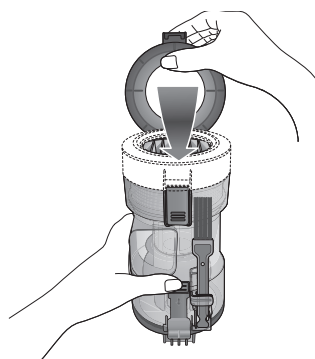
1 将网状过滤器安装到集尘杯。



2 将褶皱过滤器安装到集尘杯。



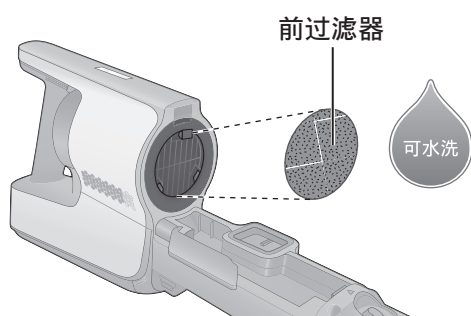
3 关闭过滤器盖。



清洁前过滤器

1 从吸尘器上拆下集尘盒。

2 根据图示拆下前过滤器。

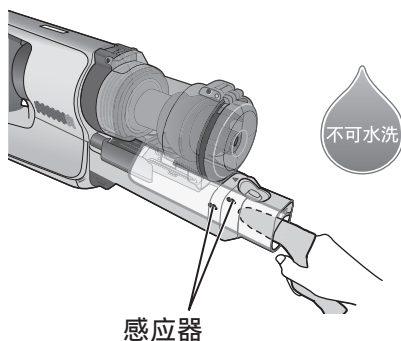


3 轻弹前过滤器，清除灰尘。

清洁感应器

请勿水洗。

如有必要，请用纸巾或干布擦拭。

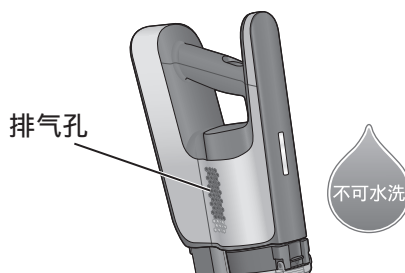


清洁外壳

排气孔

请勿水洗。

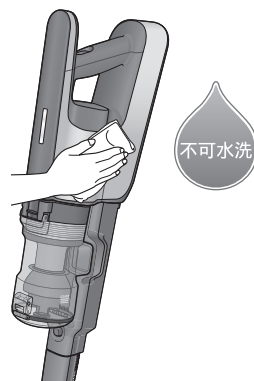
如有必要，请用纸巾或干布擦拭。



机身

请用湿布轻轻擦拭。

请勿直接水洗。

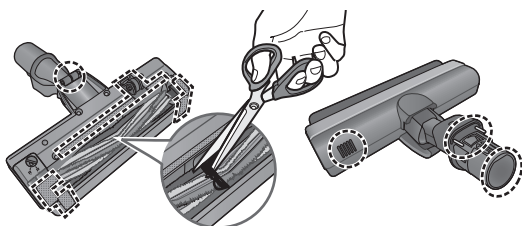


维护

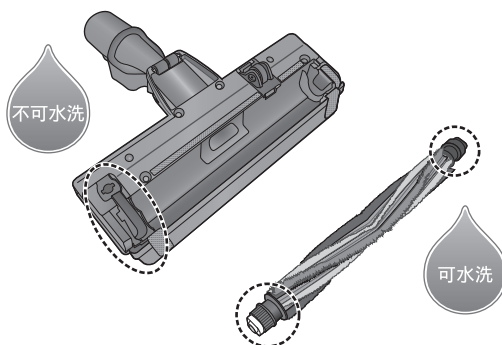
清洁电动边角净吸嘴

检查图中标示的位置，清除垃圾。

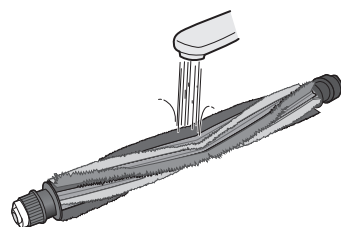
使用剪刀剪掉缠在毛刷周围的毛发、线头、地毯绒线和棉絮等。



2 清除皮带和毛刷范围内的微尘和垃圾。



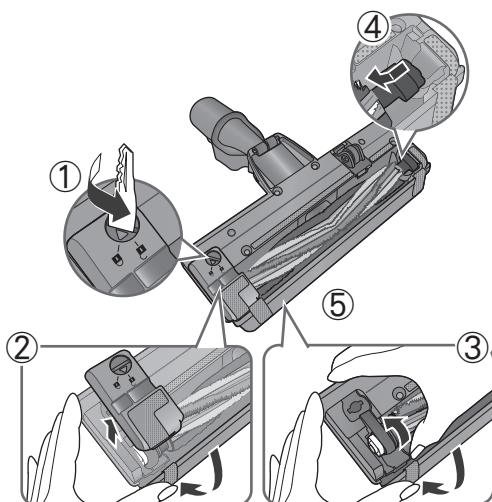
3 用凉水冲洗，然后完全晾干。



清洁毛刷

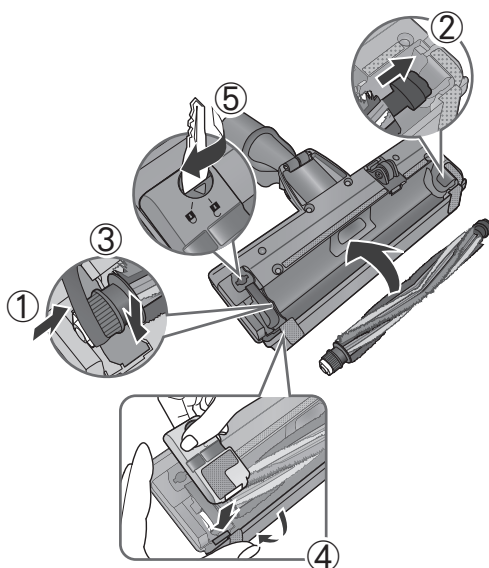
1 取下毛刷盖和毛刷：

- ①将毛刷盖上的“▲”拨到“🔒”。
- ②按下贴合条。取下毛刷盖。
- ③按下贴合条。提起毛刷。
- ④取下毛刷。
- ⑤取下皮带。



4 安装毛刷盖和毛刷：

- ①重新将皮带装回皮带滑轮。
- ②重新将毛刷装回吸嘴，如图所示。
- ③重新将毛刷盖压入吸嘴。
- ④按下贴合条。勾住爪子装入毛刷末端。
- ⑤将毛刷盖装回吸嘴，然后将“▲”旋转至“🔒”将其固定。



变更设定

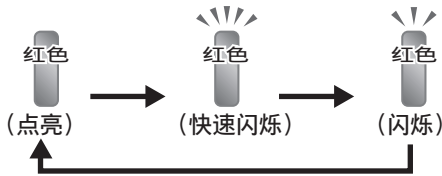
更改微尘感知的灵敏度

1 按住“关”的同时按下“毛刷开/关”。
(按住“毛刷开/关”。) 松开“关”并按住“毛刷开/关”5秒以上。

“微尘感知”灯的状态



2 按下“毛刷开/关”选择灵敏度。
(每按一次“毛刷开/关”变更一次)



3 按下“关”。(设定完成)



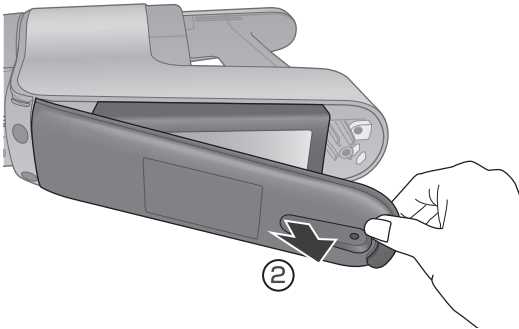
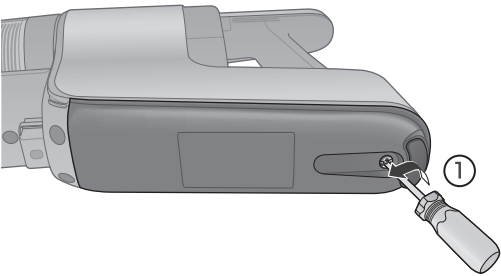
产品废弃

本吸尘器中的充电式电池为锂离子电池。

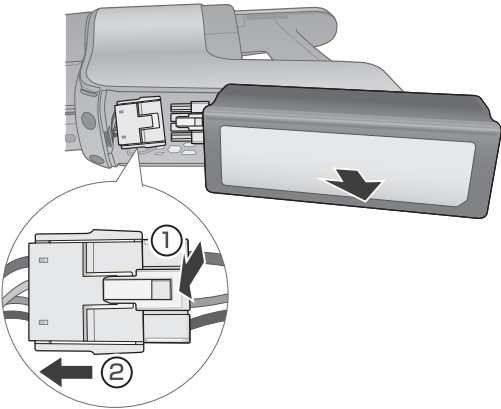
- 电池拆卸下来不可与一般家庭废弃物一起废弃。请从吸尘器中取下电池，然后根据当地法规将其送至指定回收点。更多详细信息，请咨询官方指定回收站或专业人员。

取出电池之前，请运行吸尘器到完全停止，对其进行完全放电。

- 1 取下电池仓盖。
 - ① 拧下螺丝。
 - ② 取下电池仓盖。



2 拆开接插端子，取出电池。



故障的判断

警告

维护或清洁吸尘器前，请断开电源。否则吸尘器可能会忽然运行，导致触电或受伤。

出现如下问题时，请参阅下表排查原因、解决问题。其他任何非本使用说明书中指定的维护服务，必须由授权的维修人员处理。

问题	可能的原因	可能的解决方案
不工作。	<ul style="list-style-type: none">- 未开启电源按钮。- 电池没电。- 热切断装置启动。	<ul style="list-style-type: none">- 打开电源按钮。- 为电池充电。- 清空集尘杯、清洁过滤器、关闭吸尘器静置30分钟。
吸力减弱。	<ul style="list-style-type: none">- 集尘杯已满或堵塞。- 过滤器脏污。- 吸嘴或集尘杯堵塞。- 吸嘴马达的热切断装置启动。- 毛刷破损。	<ul style="list-style-type: none">- 清空集尘杯。- 更换／清洁过滤器。- 清洁吸嘴或集尘杯。- 关机30分钟，然后重新开启。- 更换毛刷。
毛刷不转动。	<ul style="list-style-type: none">- 吸嘴马达的热切断装置启动。- 皮带或毛刷安装不到位。- 滚动开关开启。- 吸嘴离开地面。	<ul style="list-style-type: none">- 关机30分钟，然后重新开启。- 检查皮带和（或）毛刷。- 从地面抬起吸嘴，然后重新放回地面。- 将吸嘴放回地面。

如果检查后问题仍然存在，请携带吸尘器前往就近的Panasonic 认定服务店维修。
请勿尝试自行维修。

保修证

保修条款

有关保修期内Panasonic商品的保修（无偿修理），从购入之日起开始实施。

1. 保修期内的商品只可在Panasonic认定服务店进行保修；保修时，请出示本保修证及购机发票。

以下两点需特别注意：

- a. 本保修证遗失后不再补发，请妥善保管；
- b. 本保修证仅限于中华人民共和国国内有效（香港、澳门、台湾三地区暂不可使用）。

2. 自购入之日起在以下期间内，在正常使用中发生故障的情况下进行保修。

- a. 整机（除本体马达、充电电池外）[2 年内] 无偿；
- b. 主要部件（本体马达）[3 年内] 无偿；（充电电池）[1 年内] 无偿；
- c. 附件 [] 有偿提供。

3. 属下列情况之一者，即使在保修期内，也不能以保修对待，但是可以实行收费修理：

- a. 未按商品使用说明书要求使用、维护、保管而造成损坏的；
- b. 因不正确操作、电源不正常、破损（如：摔落等）而造成损坏的；
- c. 不经Panasonic认定服务店维修人员拆动造成损坏的；
- d. 不能出示本保修证及有效购机发票的；
- e. 保修证上记录的信息与商品实物标识不符或者涂改的；
- f. 因不可抗力因素（如雷电、地震、火灾、水灾等）造成损坏的。

4. 本保修条款只适用于消费者个人为生活消费需要而购买使用的场合，不适用于经营性等使用。

[商品信息]

商品名称：充电式真空吸尘器

产 地：日本

商品型号：MC-SBU820C

制造编号：

[保修回执] 以下回执是保修的重要依据，请勿自行撕下

商品型号：MC-SBU820C

制造编号：

保修结算4

商品型号：MC-SBU820C

制造编号：

保修结算3

商品型号：MC-SBU820C

制造编号：

保修结算2

商品型号：MC-SBU820C

制造编号：

保修结算1

商品型号：MC-SBU820C

制造编号：

促销员留存

[销售记录] 此处所载信息仅于商品保修时作核对之用，本公司不对该信息进行收集记录。

销售店
(盖章)

销售日期: 发票号码:
顾客姓名: 联系电话:
顾客地址: 邮编:
销售店名称: 销售店电话:
销售店地址:

[维修记录]

维修店名称: 联系电话: 送修日:
维修店地址: 邮编:
故障内容: 故障原因:
维修内容:
维修员签字: 交验日期:

维修店名称: 联系电话: 送修日:
维修店地址: 邮编:
故障内容: 故障原因:
维修内容:
维修员签字: 交验日期:

维修店名称: 联系电话: 送修日:
维修店地址: 邮编:
故障内容: 故障原因:
维修内容:
维修员签字: 交验日期:

本保修证因含有消费者个人信息，请妥善自行保管。

Panasonic客户咨询服务中心：4008-811-315

Panasonic官方网站：http://panasonic.cn

松下家电（中国）有限公司

规格

规格	MC-SBU820C
额定电压	28.8 V
尺寸（宽×长×高）	252 mm × 218 mm × 1170 mm（延长管、地面吸嘴与本体连接的状态）
重量	2.6 kg（含延长管、地面吸嘴）
集尘容量	0.2 L
预计运行时间	自动：18～40 分钟 强劲：6 分钟 标准：50 分钟 — 使用电动边角净吸嘴（毛刷开）时 65 分钟 — 使用电动边角净吸嘴（毛刷关）或附属吸嘴时 （充满电、全新电池，温度20 ℃）
预计充电时间	3小时 （电量耗尽状态至充满，环境温度20 ℃）
电池	充电式锂离子电池（8节）
额定电池容量	1600 mAh
电源适配器输入规格	220 V ～ 50 Hz 0.39 A
电源适配器输出规格	32 V == 1 A
附属吸嘴	缝隙吸嘴 处处净吸嘴 棉被吸嘴

* 电源适配器 防触电等级： ☐

“电池组充电信息”

标称规格		
项目	规格	备注
充电电流	1.0 A	—
充电电压	32.48 V	—
充电截止电流	100 mA	—
环境温度（充电）	0～45 ℃	—

充电限制		
电池组型号	最大充电电流（A）	最大充电电压（V）
AVV97V-QYH	1.05 A	32.88 V

产品中有害物质的名称及含量

部品名称	有害物质					
	铅 (Pb)	汞 (Hg)	镉 (Cd)	六价铬 (Cr (VI))	多溴联苯 (PBB)	多溴二苯醚 (PBDE)
外壳部件	○	○	○	○	○	○
内部塑料部件	○	○	○	○	○	○
金属部件	×	○	○	○	○	○
电气元器件及控制部件	×	○	○	○	○	○
充电电池	×	○	○	○	○	○

本表格依据SJ/T 11364的规定编制。

○：表示该有害物质在该部件所有均质材料中的含量均在GB/T 26572规定的限量要求以下。

×：表示该有害物质至少在该部件的某一均质材料中的含量超出GB/T 26572规定的限量要求。

（表中标有“×”的所有部件都符合欧盟RoHS指令，或因全球技术发展水平限制而无法实现有害物质的替代）

制造商：松下电器产业株式会社
日本大阪府门真市大字门真1006番地
进口商：松下家电（中国）有限公司
浙江省杭州市杭州经济技术开发区松乔街2号
原产地：日本 （一部分附属品除外）

Panasonic客户咨询服务中心：
4008-811-315

Panasonic官方网站：<http://panasonic.cn>
© Panasonic Corporation 2018

AVV01Z0TM001
H1118-1010
发行：2020年1月
日本印刷