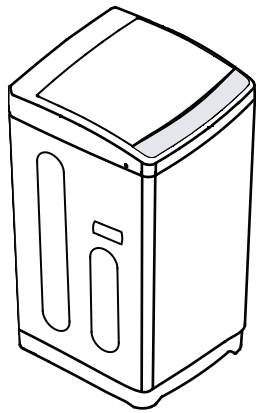


Haier

顶开式免清洗洗衣机
使用说明书



• 使用前请仔细阅读该说明书
• 本公司保留说明书解释权
• 产品外观请以实物为准
• 因正确与效果一并妥善保存
• 如遇产品故障或软件升级，恕不另行通知
• 本产品只适合在中国大陆销售和使用的

顶开式免清洗洗衣机有害物质的名称与含量							
部件名称	有害物质						
	铅 (Pb)	汞 (Hg)	镉 (Cd)	六价铬 (Cr(VI))	多溴联苯 (PBB)	多溴二苯醚 (PBDE)	
电脑板类	×	○	×	○	○	○	○
排水电机	×	○	○	○	○	○	○
泵、浊度传感器	×	○	○	○	○	○	○
停止开关部件	○	○	×	○	○	○	○
加热元件类	×	○	○	○	○	○	○
外壳、桶	○	○	○	○	○	○	○
减速离合器	○	○	○	○	○	○	○
电容器	○	○	○	○	○	○	○
电源线、线束	○	○	○	○	○	○	○
包装印刷件	○	○	○	○	○	○	○
其他	○	○	○	○	○	○	○

本表格依据SJ/T11364的规定编制。

○:表示该有害物质在该部件所有均质材料中的含量在GB/T26572规定的限量要求以下。

×:表示该有害物质至少在该部件的某一均质材料中的含量超出GB/T26572使用规定的限量要求。但符合欧盟ROHS指令环保要求。本表提供的信息是基于供应商提供的数据及海尔洗衣机的检测结果。在当前技术水平下，所有有毒有害物质或元素的使用控制到了最低线，目前业界没有成熟的替代方案，海尔洗衣机将继续努力通过改善技术来减少有害物质和元素的使用。

*注：报告编号WXq-13-0370。
可能由于洗涤环境（水质、洗涤剂、温度、湿度等）以及使用习惯的不同而导致实际效果存在差异。

该产品执行标准：
Q/0212HRE 003 《免清洗洗衣机》
GB 4706.1 《家用和类似用途电器的安全 第1部分：通用要求》
GB 4706.24 《家用和类似用途电器的安全 洗衣机的特殊要求》

合格证
Certificate of Quality
检验员：

青岛洗衣机有限公司
地址：青岛市高科技工业园海尔工业园内
在线报修地址：http://service.haier.com
售后服务热线：4006 999 999
网址：www.haier.com
版次：2018年第1版
专用号：0030513634
厂家代码：



扫描二维码 智享科技魅力

目录：

- 一、使用须知
- 二、附件
- 三、安全注意事项
- 四、洗前准备
- 五、操作步骤
- 六、操作按键说明
- 七、清洁/维护
- 八、疑问解答
- 九、保修说明
- 十、技术数据

1 使用前须知

请根据说明书中的说明，按照以下顺序安装与调整洗衣机，以便您能够更安全正确地使用洗衣机
①请确认排水管是否需要换向 ②安装底盖 ③整机放置与调整 ④连接进水管

连接进水管

(请使用随机附带的新进水管，旧的不要重复使用)

选择合适的水龙头：

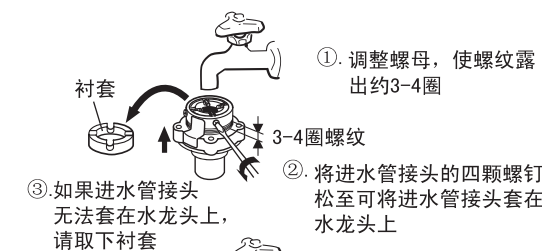
合适的水龙头



若家用水龙头为非洗衣机专用水龙头时，请向售后服务人员购买进水管接头或专用水龙头，具体安装方式如下：

1. 使用进水管接头时安装方式请参照以下步骤1-3进行安装；
2. 使用专用水龙头时安装方式请参照以下步骤2-3进行安装；

步骤1: 安装进水管接头

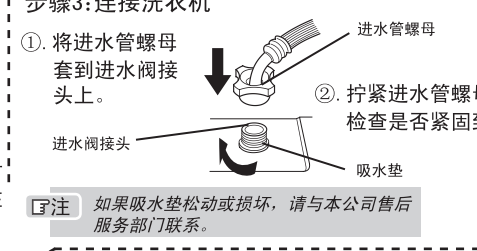
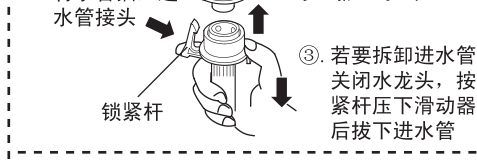


• 检查进水管安装状态：

- ✓ 检查进水管连接是否牢固。
- ✓ 安装完毕后，打开水龙头，检查是否漏水。
- ✓ 切勿强力弯曲进水管。
- ✓ 每次使用洗衣机前，请检查确认进水管与水龙头连接牢固。



步骤2: 连接水管
① 压下滑动器，将水管插入进水管接头
② 用锁紧杆挂住水管接头，然后松开滑动器，直到听到“啪”的一声
③ 若要拆卸进水管，请关闭水龙头，按住锁紧杆压下滑动器，然后拔下进水管



• 检查进水管安装状态：

- ✓ 检查进水管连接是否牢固。
- ✓ 安装完毕后，打开水龙头，检查是否漏水。
- ✓ 切勿强力弯曲进水管。
- ✓ 每次使用洗衣机前，请检查确认进水管与水龙头连接牢固。

用户可在洗涤前将洗衣液、洗衣粉、柔顺剂添加到洗衣液、洗衣粉、柔顺剂投入口。
洗衣过程中，洗衣机会将洗衣液、洗衣粉、柔顺剂自动添加到洗涤桶中，无需手动添加。
(注：本机不能储存洗涤剂、洗衣粉、柔顺剂，投放时请加入一次洗衣所需的使用量，在进行下一次洗衣时需重新进行手动添加。)

洗衣液投入口

洗衣液
将洗衣液从此处倒入，请根据一次洗衣所需的使用量，酌情添加，不要超过MAX线，以防溢出。

洗衣粉投入

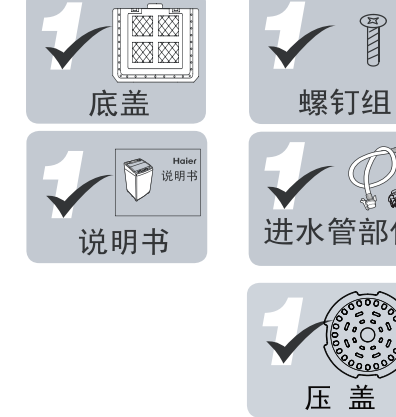
在洗衣液投入口取下水衣液盒，即是洗衣粉投入口：
• 请根据洗涤量、所选择的水位、衣物的脏污程度及您所选择的洗衣粉的使用说明适量投放洗衣粉。
• 根据程序及投放洗衣粉时，建议将洗衣粉直接投入洗衣粉盒。
• 建议不要使用高泡沫洗衣粉，以免影响洗衣效果或泡沫溢出。
• 质量不好或时间过长的洗衣粉可能会结块，使用时请注意及时清理洗衣粉盒。

柔顺剂投入口

柔顺剂
将柔顺剂从此处倒入，每次最大投放量请不要超过MAX上沿。

- 关于柔顺剂的用法与用量，请遵循柔顺剂的使用说明。
- 柔顺剂投入后，请不要长时间放置，否则可能因柔顺剂固化而导致堵塞不暢。
- 对于浓缩型的柔顺剂，请稀释后再使用。

2 附件



3 操作步骤

1 接好进水管，打开水龙头

2 将电源插头插入电源插座

洗衣机的洗涤、脱水容量是指一次可洗、烘干状态标准洗涤剂(按标准GB/T4288-2008附录A中A.4规定的洗涤剂)的最大重量。
• 若在温度为0℃或以下的环境中使用本机，可能会损坏进水阀和排水系统。
• 如果本机放置在温度为0℃或以下的环境中，则必须先将移至室温环境中静置2至4小时后方可使用。

3 放低排水管

4 打开电源开关

5 按动“程序”按键，选择合适的程序

6 按动“水位”按键，选择合适的水位

7 按动“洗涤”按键，显示灯亮，选择合适的洗涤时间

8 按动“漂洗”按键，显示灯亮，选择合适的漂洗设置

9 按动“脱水”按键，显示灯亮，选择合适的脱水时间

10 按动“预约”按键，数码显示灯亮，设置合适的预约时间

11 启动程序

洗涤	5分	10分	15分	20分
漂洗	1次	2次	3次	溢水
脱水	4分	5分	6分	7分

常用 羊绒 丝绸
家纺 标准 强力
速洗 羽绒 免熨

预约 剩余
时 分 次 档

图示以MS90-BZ858U1型号为例

4 洗前准备

- ✓ 检查洗涤剂有无特殊洗涤要求。
- ✓ 清理衣袋，将硬币、砂子、发夹等物品取出。
- ✓ 将长带打结、纽扣扣好、拉链拉好。
- ✓ 洗涤剂不应过量，投入洗衣机前请先将衣物展开抖松。
- ✓ 洗涤时，为避免衣物的纽扣发出声响，投入洗衣机前请先将带有纽扣的衣物翻转。

附加注意事项：

- 检查确认衣物是否适合洗衣机洗涤及水洗，以免造成衣物变形、损坏；
- 破损衣物请先行修补后再洗涤；
- 易掉色的衣物请与其他衣物分开洗涤；
- 为提升洗涤效果，建议牛仔服选择家纺程序，使用高水位，单次洗涤不超过4件；
- 不易吸水的衣物请用手投入水中全部浸透后再洗涤；
- 对于沾有较多泥土的衣物请先除去污物再洗涤；
- 羊毛衣物请在洗涤开始后投入洗衣机内；
- 请勿将受化学药品污染的衣服投入洗衣机内；
- 小件和易缠绕衣物以及羊绒、毛织品、丝织品等易磨损衣物，请装入网袋中洗涤、漂洗、脱水，以免造成损伤；
- 对于有明显污渍的衣物在清洗前对污渍处进行预处理，然后再放入洗衣机，效果会非常明显；
- 冬天气温较低、洗衣粉尽量用温水溶解后放入，以有效发挥洗衣粉作用；
- 大件衣物、床上用品和特殊用品，请尽量选择强力或者相应的程序(见程序面板)进行洗涤。

6 操作按键说明

预约过程中，显示预约剩余时间（小时）；
程序运行中，显示剩余总时间（分钟）。
出现异常时，显示异常现象符号（请参阅本册中“疑闻解答”）。
在调节水位、洗涤时间时，显示正在调节的水位以及时间。
在脱水过程中，为保证脱水的效果，如果在脱水运行中触摸“启动/暂停”键后，剩余时间将会有变化。

童锁功能

- 童锁：为了保护儿童安全及防止儿童改变洗衣机的运转过程，特设定本功能。
- 启动：在洗衣机程序全部设定完毕，关闭上盖后触摸“启动/暂停”键，洗衣机开始运行后，按住“洗涤”和“脱水”按键3秒以上，显示屏显示“CL”，蜂鸣提示3声，同时“☺”亮起，童锁功能开启，所有按键进入锁定状态，不可选择。
- 解除：洗衣机启动后，按住“洗涤”和“脱水”键持续3秒以上，蜂鸣提示3声，“☺”熄灭，童锁功能解除。

数码显示

童锁注意事项：
选择童锁功能，所有按键将被锁定。锁定后，按键不可操作，不能改变程序设定。
① 若在洗涤时上盖被强制打开后，本机将E2报警，停止运行并会在10秒钟后自动进行排水若确认安全后，请合上上盖，并按“启动/暂停”按键，洗衣机将继续运行。
② 若选择单独的洗涤或者漂洗过程时，洗衣机运行结束后会自动排水。

指示灯显示：
指示灯显示状态如下：
≥△△ 指示灯闪烁：“警报”发生；
△ 指示灯不亮：待机或选择模式

“水位”

- 洗衣机可自动检测布量并设置合适水位，水位自动设置范围：常用、标准、强力：2~10，家纺：4~10
- 用户也可自己选择水位，洗衣机开始工作后，不能设置水位，需按“启动/暂停”键后方可重新选择
- 桶内有水时不能检测布量，水量显示6水位，放入湿衣物，水量可能显示10水位，用户需自己选择合适的水位
- 在“洗涤”及“漂洗”的洗涤运行过程中，按动“水位”按键，洗衣机开始补水，手松开或到溢水水位时停止补水
- 因布质干湿程度不同，判定水位可能与实际水位不同
- 漂洗时水位比洗涤时水位高一档（注：标准程序、羽绒程序、10水位和人工选择漂洗水量时除外）。
- 羊绒、丝绸、羽绒程序默认6水位，水位可选范围：羊绒：5~7；丝绸：4~10；羽绒：5~8；免费：4~7
- 速洗程序默认2水位，用户可在1~6水位选择

WIFI智能物联

使用手机客户端或微信进行远程控制，随时随地掌控洗衣过程。
客户端物联绑定方法：
1.插上洗衣机电源，检测(电源)约5秒钟，直到洗衣机显示“C9 (CS)”进入配置模式；
2.手机WIFI连接家庭路由器；
3.进入APP客户端，打开设置，进入设备管理界面，添加绑定设备；
4.点击“添加新设备”，按照APP中的操作指引完成洗衣机的搜索绑定；
5.绑定成功后，就可以用手机APP控制洗衣机。
注：①.请在洗衣机进入配置模式10秒钟内完成绑定操作，超过10分钟，洗衣机将自动退出配置模式。
②.前柜板上标示“智能”表示已连接，闪亮表示处于配置模式，若不显示则表示未连接。

“电源”按键

- 长按“电源”按键，接通电源
- 再次长按“电源”键可切断电源
- 长按“电源”键接通电源后，若十分钟内没有任何其他操作或选择完程序十分钟内没有启动洗衣机时，洗衣机将自动关闭电源
- 洗衣机在运行过程中，如果出现错误信息或需要关机时，长按“电源”按键即可关闭洗衣机。

“启动/暂停”按键

- 按动“启动/暂停”按键，启动洗衣机
- 如果在洗衣机工作时按下该按键，则洗衣机将暂停运行

“预约”按键

- 触控“预约”按键，显示屏显示到洗衣结束的预约时间（按小时显示），启动后预约时间闪烁
- 以小时为单位，预约时间可以在00~24小时之间选择，预约过程中，按动“预约”按键，可显示预约状态

免清洗：
是海尔洗衣机发明的专利技术，在洗净衣物的同时，对洗衣机的内桶外表面和外桶内表面进行物理清洁。经中国国家家用电器检测所检测，在相同使用条件下，免清洗洗衣机对内桶外表面和外桶内表面的污渍去除效果优于非免清洗洗衣机使用市场上销售的清洗剂对内桶外表面和外桶内表面的污渍去除效果。

“程序”按键

按动“程序”按键可以选择以下程序：

常用	开机默认程序，洗涤衣物时的常用程序。
家纺	适合家纺类衣物的洗涤（建议使用压盖）。
速洗	适合轻污的小件衣物的洗涤。
标准	一般面料的节水洗涤。 按照国家能效标准的检测程序，此程序包含漂洗二合一功能，默认带有浸泡过程。开机后选择此程序，保持默认过程参数不变，额定容量测试选择最高水位，半载容量测试选择5水位，洗涤剂使用IECB型洗衣粉，请在进水过程中添加，使洗衣粉溶解并倒入桶内。
羊绒	适合机洗的羊绒衣物的轻柔洗涤，请将羊绒衣物全部浸泡后再进行洗涤。
羽绒	适合机洗的羽绒衣物的洗涤（必须使用压盖）。
强力	适合牛仔类衣物的洗涤（建议使用压盖）。
丝绸	适合机洗的丝绸衣物的洗涤。
免费	适合贵重衣物的洗涤。

APP 客户端下载及微信公众号关注使用方法

扫描下方二维码，关注“海尔洗衣机”APP或“海尔智能洗衣机”微信公众号，按照APP中的绑定指引添加绑定设备后，可以使用更多功能。
也可以在安卓市场、豌豆荚、360手机助手、苹果Apple Store 等应用商店中搜索“海尔洗衣机”下载APP；在微信公众号中直接搜索“海尔智能洗衣机”进行关注。

联网绑定方法

登录手机APP客户端，点击“添加设备”，按照APP的操作指引完成洗衣机的搜索绑定；
绑定成功后，即可通过APP控制洗衣机了。其中洗衣机本机联网配置方法为：插上洗衣机电源，长按电源键5秒钟，直到洗衣机开机并显示C9进入配置模式。
注：本设备包含型号核准代码为CMIT ID：2015DP6120(M)或2017DP3299的无线电发射模块。

8 疑闻解答

运转前

- 排水管和桶内可能有少量水
- 搬动洗衣机，机内有水声
- 不运转

洗涤时

- 不能进行按键操作
- 水龙头/进水阀漏水
- 不进水或者进水缓慢

原因（解释）

- 正常，出厂检验时残存的水
- 全自动洗衣机特有的自平衡结构中平衡锤的声音
- 是否停电？
●电源插头是否牢固的插入插座中？
●电源的保险丝或电流断路器是否完好？
●是否按“电源”开关？
●是否打开水龙头？
●是否设定了预约？
●是否按了“启动/暂停”键？
●盖子是否关闭？
●人工注水未达到设定水量（大部分洗衣机目前设定是不到设定水量为不洗涤，以免损坏衣物）
- 是否选中了“童锁”或“预约”功能（部分型号有此功能）
●启动后，选择其他程序、水位等，请先按“启动/暂停”键后选择
- 水龙头的形状是否合适？
●进水管接头螺钉是否松弛或扭偏？
●进水管接头的螺母是否拧紧？
●进水管漏水：进水管连接是否牢固？（请拧紧）进水管是否堵塞？（请按照说明书中清洁维护部分进行清洁）
●水管漏水：水管是否破损需要更换，请直接联系售后
- 水龙头是否打开？是否停电？（打开水龙头，开关上盖一次，按动“启动/暂停”键）
●进水阀是否堵塞？（请清理进水阀，开关上盖一次，按动“启动/暂停”键）
●水龙头、进水管是否冻结？
●是否选择了预约程序导致不进水？
●为按动“启动/暂停”键
●是否停电？
●水压是否过低？

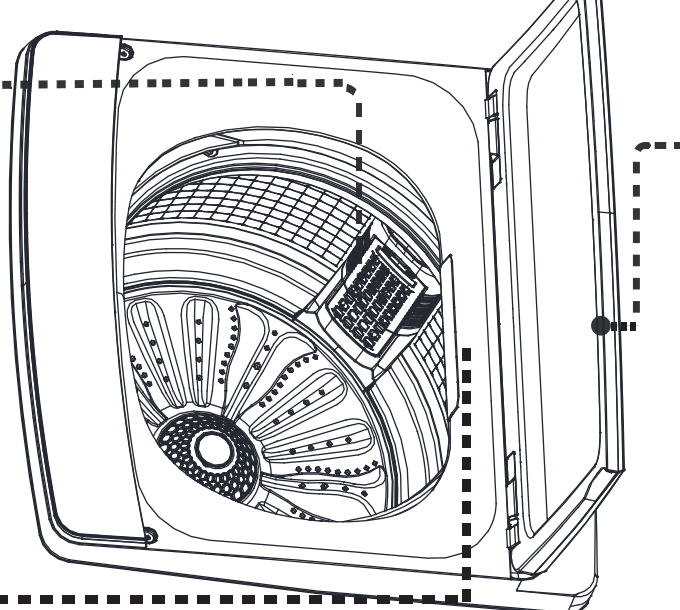
漂洗时

- 不存水（一边进水一边排水）
- 有异音
- 进水前，进水中洗衣浆运转
- 洗涤中途进水
- 水量与洗涤量不符
- 洗涤效果不满意
- 洗涤无力
- 边进水边排水

原因（解释）

- 排水阀掉入硬币、发卡等异物导致阀塞不封水而边进边排（清除异物）
- 是否进入硬币或金属等异物？
●线屑过滤器是否脱落？
●是否为洗涤剂纽扣、拉链造成？
●是否倾斜、摇晃（请参照使用前须知内容中：调整和放置内容进行底部调整，并确保离周围物体5cm以上）
- 进水前：检测洗涤剂重量（部分型号有此功能）
●进水中：有效溶解洗涤剂
- 洗涤过程中水位下降时，洗衣机自动进水
●布量多时，多次自动补水
- 因布质干湿不同，洗衣机判断用水量可能与实际水量不同
●桶内有水，用户需自己选择合适的水量
●是否放入湿衣物？
●化纤、混纺等吸水较强衣物造成水量少
●是否是预洗？（未达到设定水量，为达到好的洗涤效果，洗衣机先进行洗涤）
- 洗前准备是否到位？
●洗衣粉（种类）和数量是否合适？
●程序选择是否正确？（参考程序介绍）
●是否沾有线屑（请将易沾线屑和易掉线屑衣物分开洗涤，同时增加漂洗次数，并控制衣量，不要太多）
●是否为洗衣粉残留（冬天水温过低，洗衣粉未溶/洗衣粉用量太多/漂洗水位过低，漂洗次数过少）
●是否为大件衣物洗不净（大件衣物请选择强力或者大物程序）
●是否为污渍洗不净（请参照洗前准备的污渍处理）
- 是否选择浸泡程序（浸泡中伴随波轮间断搅拌）？
●洗涤剂重量是否超过洗衣机的标准洗涤容量？
●选择的水位是否太低？
- 洗衣机在进行溢水漂洗或喷淋漂洗

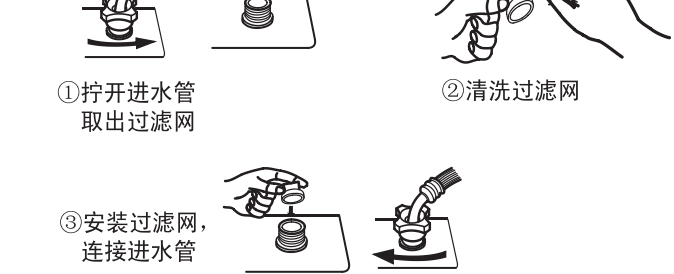
注 实际样式以实物为准



进水阀

- 注
- 为提高洗涤效果，请不要扔掉进水处过滤网
 - 如果有进水不畅，请及时清理进水处过滤网

清洗步骤：



箱体

- 请勿直接用水冲洗箱体。
- 请使用中性洗涤剂擦拭。
- 请勿使用稀释剂、汽油、酒精等挥发性物品擦拭

9 保修说明

尊敬的海尔用户：
感谢您使用海尔家用洗衣机，我公司将按照《中华人民共和国消费者权益保护法》的有关规定，凭电子保修卡（扫描封面二维码选择电子保修卡下载、安装后，录入发票注册产品，保修无忧，一键家电管理，报装、报修，方便快捷）或发票，为您提供下列服务：
一、家庭用洗衣机的整机免费保修三年。
二、下列情况不属于免费保修范围：
1.用户因运、装、用、管不当而损坏的；
2.自行拆卸产品的；
3.涂改发票或无购机发票的；
4.因异常电压、火灾等外部原因损坏的；
5.未按说明书、洗衣机主体注意品牌等注意事项要求使用的。
家庭用以外的洗衣机使用提示：
该产品为家用，除家庭以外（如：学校、公寓、部队、企业、医院、洗衣房、洗浴中心、酒店、宾馆、招待所等团体）使用的洗衣机，不属于免费保修范围。为了您更好的使用，请定期与海尔售后服务联系维护保养，以免使用不当造成损失。备注：1、本产品有结构变化，数据变化，恕不另行通知。
2、根据需要提供，以下零件可供选购：
进水管加长管
排水管加长管

10 技术数据

技术参数	型号	MS90-BZ858U1 MS90-BZ858ZU1	MS100-BZ858U1 MS100-BZ858ZU1
名称			
额定电压·频率		220V~ · 50Hz	220V~ · 50Hz
进水水压		0.03MPa~1.0MPa	0.03MPa~1.0MPa
额定洗涤容量		9.0kg	10.0kg
额定脱水容量		9.0kg	10.0kg
洗涤噪声		62dB(A计权)	60dB(A计权)
脱水噪声		70dB(A计权)	70dB(A计权)
外形尺寸(不包含排水管)		长: 550 mm 宽: 570 mm 高: 940 mm	长: 580 mm 宽: 590 mm 高: 960 mm
能源效率等级		1级	1级