

## 一、简介

使用环境：AutoCAD2008~2021

功能及特点：

- 1、即装即用，无需任何设置，自动生成任意尺寸纸张
- 2、可批量打印到纸张或 PDF、DWF、JPG、PNG 文件
- 3、打印到 PDF 文件时可打印成多个单页 PDF 文件或合成为一个 PDF 文件
- 4、打印到 DWF、JPG、PNG 文件时可设置纸张背景色
- 5、自动识别纸张大小及旋转，自动设置纸张
- 6、可自动根据指定规则生成文件名
- 7、可自动读取图框上信息，根据图框上信息按规则生成文件名
- 8、可自动遍历模型、布局空间进行打印
- 9、可利用批打印对话框对图框上的版次、日期等信息进行批量编辑
- 10、可利用批打印对话框读取的图框信息来导出目录

菜单：安装后，打开 AutoCAD，在 AutoCAD 菜单最后一列会有以下菜单出现：



目 录：

二、单张打印到文件.....	2
三、批量打印到文件（通用型）.....	3
四、图框信息录入.....	5
五、批量打印到文件（图框型）.....	8
六、批量打印到纸张.....	9
七、常见问题.....	11
八、联系方式.....	11

二、单张打印到文件 [返回目录](#)

**功能：**将所选的打印范围打印到文件

**用法：**执行命令后，见命令行提示如下：

按 **Tab 键**---转换打印范围的选择方式（选择方式：1、两点确定打印范围 2、选择打印图形）

输入 **S 回车**---对打印样式、输出文件类型（包括背景色）、打印比例进行设置，如下图：

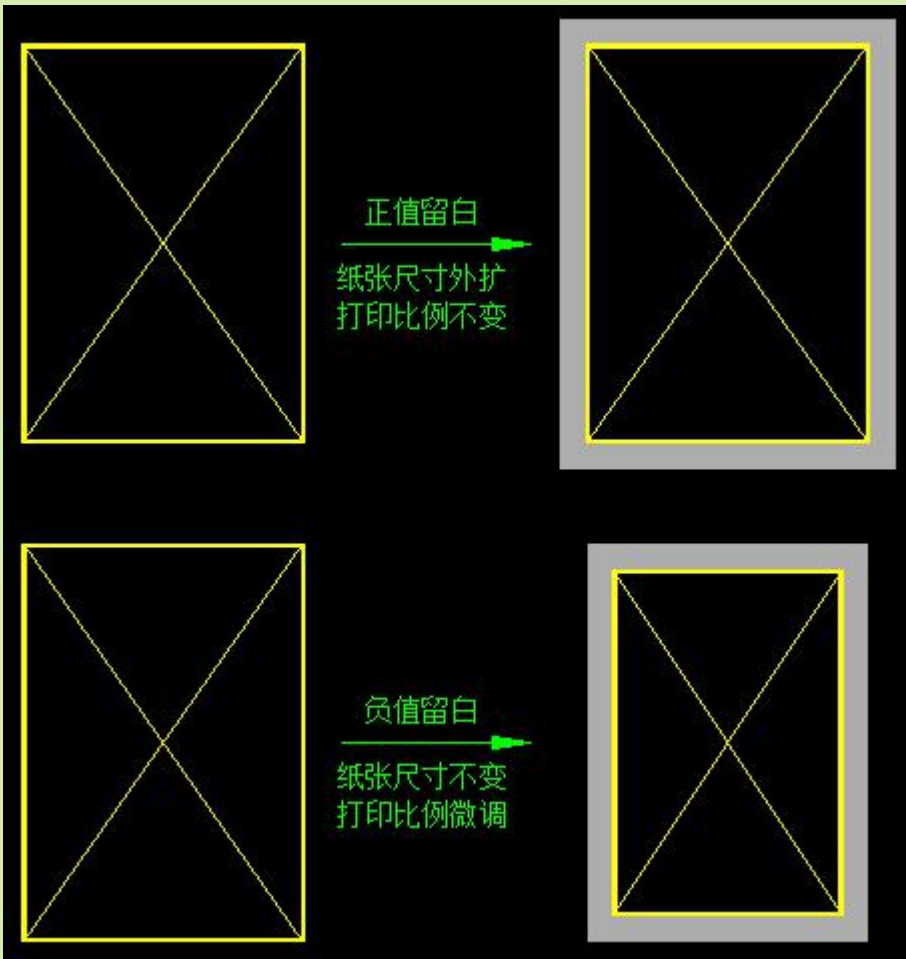


**打印比例：**用于计算输出纸张的尺寸，打印范围的尺寸 / 打印比例 = 纸张尺寸。例如，选择的打印范围大小为 50000x10000，打印比例为 1:100，则输出纸张尺寸为 500mmx100mm。

**周边留白：**用于控制周边是否留空白区域。

正值：保持打印比例不变，通过放大纸张尺寸来留空白区域。例如，纸张原为 594x420，若周边留白+2mm，则纸张变为 598x424。

负值：保持纸张尺寸不变，通过调整打印比例来留出周边空白区域。



演示： [单张打印到文件](#)

三、批量打印到文件（通用型） [返回目录](#)

功能：批量打印到文件

用法：选择打印范围（软件将所选图形内的矩形框、图块或外部参照判断为图框，并自动删除重复和内含的图框），回车后出现如下对话框：

批打印至文件

序号	预览	文件名	删除	纸张	打印比例	纸张尺寸	图面尺寸	备注
1		例图01	✓	A1	1:100	841x594	84100x59400	
2		例图02	✓	A1	1:100	841x594	84100x59400	
3		例图03	✓	A1	1:100	841x594	84100x59400	
4		例图04	✓	A1	1:100	841x594	84100x59400	
5		例图05	✓	A1	1:100	841x594	84100x59400	
6		例图06	✓	A1	1:100	841x594	84100x59400	
7		例图07	✓	A1	1:100	841x594	84100x59400	
8		例图08	✓	A3	1:80	297x420	23760x33600	
9		例图09	✓	A3	1:100	297x420	29700x42000	
10		例图10	✓	A2	1:115	594x420	68310x48300	
11		例图11	✓	A1	1:115	841x594	96715x68310	
12		例图12	✓	A2	1:100	594x420	59400x42000	
13		例图13	✓	A1	1:120	841x594	100920x71280	

打印样式: MSteel.ctb

周边留白: - 5 mm

输出格式: PDF

☐ 合并为一个文件

存储路径: 源文件路径\PDF

F:\MSteel\02\_BatchPlot\PDF

比例设置

命名及顺序

打印

取消

技巧：

- 1、可直接在对话框内修改打印样式、输出文件类型（包括背景色）、存储路径
- 2、可单击列表框内各个数据进行文件名、纸张、打印比例、纸张尺寸的修改或进行预览
- 3、可选择多行来批量删除或修改纸张、比例、纸张尺寸等，由于<预览>、<纸张>等列为可编辑列，多行选择可利用<序号>、<备注>等不可编辑列来进行

打印比例设置：按<比例设置>按钮用于设置打印比例，打印比例用于计算输出纸张的尺寸：

修改默认打印比例

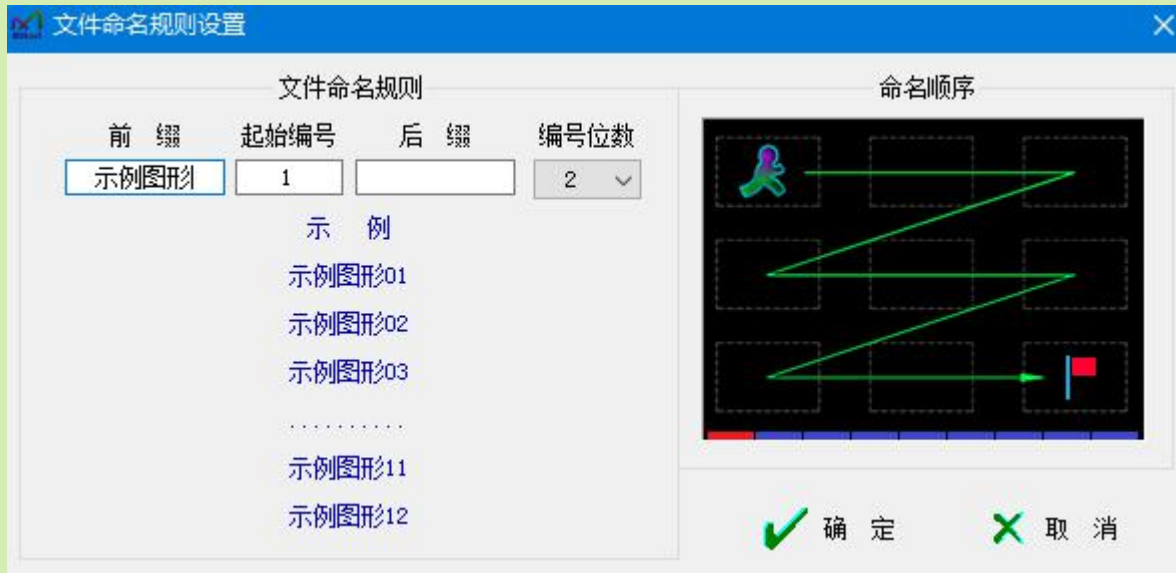
默认打印比例 1:

(即纸张尺寸与图面尺寸的比值)

确定

取消

文件命名设置：按<命名及顺序>按钮用于设置文件命名规则，选择命名顺序，如下图：



**纸张尺寸的自动判别：**纸张尺寸 = 打印范围的尺寸 / 打印比例。如果该打印范围由图块计算而来，则还会**自动考虑图块的缩放比例**，例如该图块原为 A1 大小，该图块缩小 50%后，选中该图块打印时软件还会根据图块的缩放信息判别为 A1 纸张。

**演示：**[批量打印到文件（通用型）](#)

#### 四、图框信息录入 [返回目录](#)

**功能：**用于给<批量打印到文件（图框型）>功能录入图框信息。

**适用条件:** 图框为固定图块, 图号、图名等信息可为 Text、MText 或图块属性。

**特别说明 1:** 支持动态图框。录入动态图框时，只需录入动态图框内的任意一个即可，软件会自动计算动态图框内的其余图框尺寸。

**特别说明 2:** 图框仅用于判断纸张大小和定位，故代表图框的图块可以任意。例如，如下图红色部分，可以就定义一个矩形+说明文字作为图框图块，将该图块套在以前的图纸上用于批打印输出：



**用法：**执行命令后出现如下对话框进行信息录入，信息录入后可导出用于其他电脑：

[illegible]



注：<图框信息自动按录入范围居中布置>指的是执行<批量打印到文件（定制型）>命令后，图框上的图号、版次等信息若原来没有居中，则自动居中。

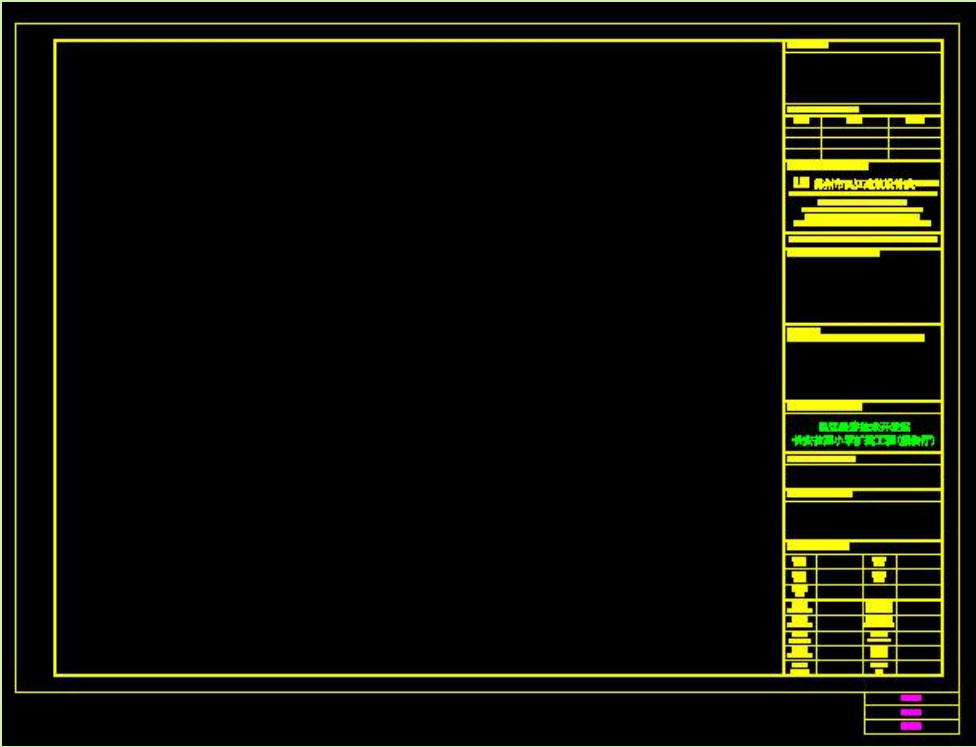
录入新图框时，选择图框对应的图块后弹出如下对话框：



### 参数说明：

**排序优先等级：**用于批打印时对纸张进行排序，纸张进行排序时将会先根据图框的排序优先等级进行排序；图框的排序优先等级一样时，再根据图号进行排序。例如，可将目录的优先等级设置 1，施工图图框的优先等级设为 2，设计联系单的优先等级设为 3。

**调整图框的打印范围：**有时图框对应的图块范围并不是需要的打印范围，需要调整，则可使用该按钮进行调整。例如下图所示范例，右下角部分虽然包含在图框图块里，但并不需要打印，则可调整图框的打印范围，将右下角去除。



演示：[图框信息录入](#)      [目录生成配置](#)



五、批量打印到文件（图框型） [返回目录](#)

**功能：**根据录入的图框信息，可实现如下功能：

- 1、自动判断各图框的尺寸、图名等信息，根据图框内容和命名规则自动生成文件名
- 2、可打印为单页 PDF、DWF、JPG、PNG 文件，也可合并为一个 PDF 文件
- 3、可自动遍历模型、布局空间进行打印
- 4、根据图框上的信息导出目录
- 5、图号、文件名检错，重复的会以红色显示
- 6、可批量编辑图框上的版次、日期等信息

**用法：**执行命令后选择要打印的图框，出现如下对话框：

批打印至文件

序号	预览	文件名	删除	纸张	打印比例	图号
4		04钢结构设计说明	✓	A2	1:115	结施-03
5		05基础布置图	✓	A1	1:100	结施-04
6		06基础~二层楼面柱布置图	✓	A1	1:100	结施-05
7		07二层~屋面柱布置图	✓	A1	1:100	结施-06
8		08一层梁布置图	✓	A1	1:100	结施-07
9		09二层梁布置图	✓	A1	1:100	结施-08
10		10二层板布置图	✓	A1	1:100	结施-09
11		11夹层梁布置图	✓	A1	1:100	结施-10
12		12夹层板布置图	✓	A1	1:100	结施-11
13		13屋面一梁板布置图	✓	A1	1:100	结施-12
14		14屋面二梁布置图	✓	A1	1:100	结施-13
15		15屋面二板布置图	✓	A1	1:100	结施-14
16		16屋面三梁板布置图+整体A-A剖面	✓	A1	1:100	结施-15
17		17屋面梁WKL <sub>a</sub> 、WKL <sub>b</sub> 立面图+钢梁GL1 <sub>a</sub> 、GL1 <sub>b</sub> 详图	✓	A1	1:100	结施-16
18		18钢梁GL1 <sub>a</sub> 、GL1 <sub>b</sub> 梁梁拼接节点+钢梁GL1 <sub>a</sub> 、GL1 <sub>b</sub> 梁柱连接节点+楼梯一、二详图	✓	A1	1:100	结施-17
19		19楼梯三详图	✓	A1	1:100	结施-18
20		20变更单01	✓	A3	1:100	

打印样式: MSteel.ctb

周边留白: - 5 mm

输出格式: PDF

☐ 合并为一个文件

存储路径: 源文件路径\PDF

F:\MSteel\02\_BatchPlot\PDF

☐ 打印签名

☐ 打印注册章

☐ 打印出图章

序号设置

生成目录

打印

取消

**技巧：**

- 1、可直接在对话框内修改打印样式、输出文件类型（包括背景色）、存储路径
- 2、可单击列表框内各个数据进行文件名、纸张、打印比例、纸张尺寸的修改或进行预览
- 3、可选择多行来批量删除或修改纸张、比例、版次、日期等，由于<预览>、<纸张>等列为可编辑列，多行选择可利用<序号>、<备注>等不可编辑列来进行
- 4、执行命令后不选择图框，直接回车，则跳出遍历模型、布局选项如下：

自动遍历

模型空间

所有布局

布局+模型

< 当前布局 >

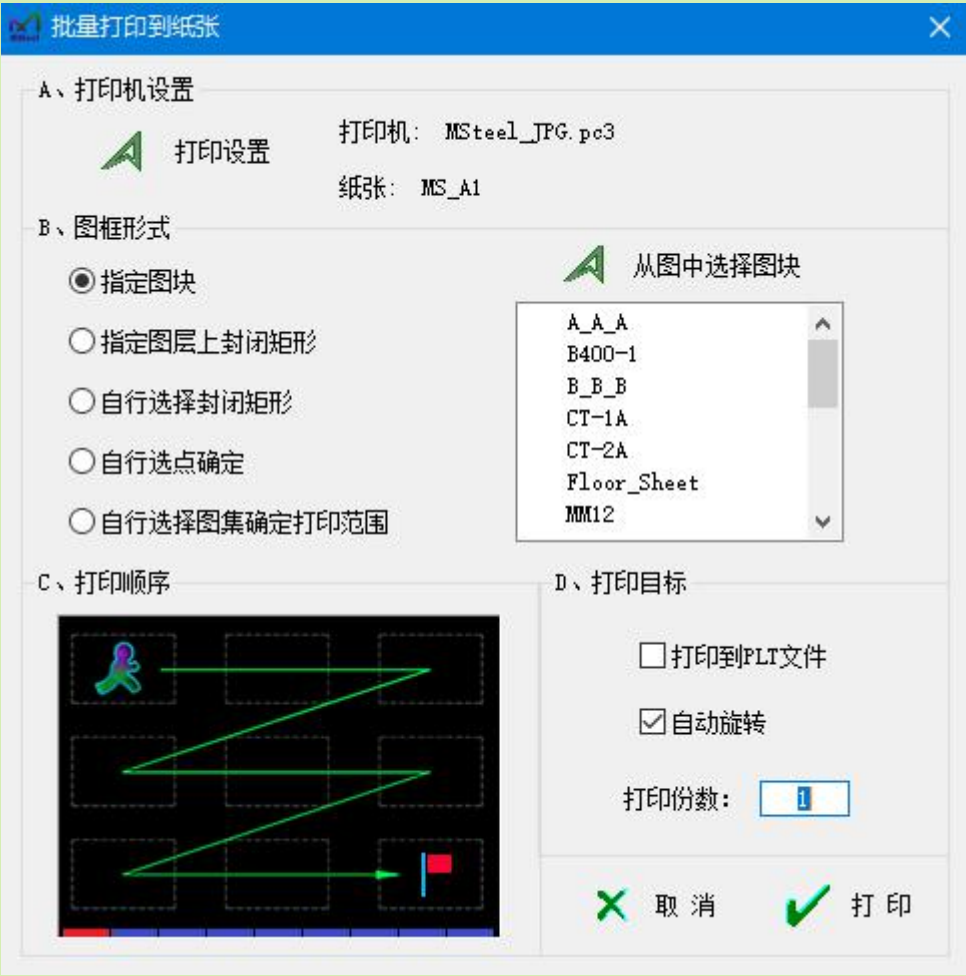
**演示：**[批量打印到文件（图框型）](#) [批量编辑图框上信息](#)



六、批量打印到纸张 [返回目录](#)

**功能：**批量打印到实际纸张

**用法：**执行命令后出现如下对话框：



软件提供了五种选择方式：

**1、指定图块：**

软件将所有图块名列于下拉框内供选择（或者也可按“从图中选择图块”按钮直接选择所要指定的图块）；

选择完指定图块后，确认“打印顺序”、“打印份数”、“打印设置”等；

按<打印>按钮后，在图中选择打印范围，软件将自动从所选范围内筛选出指定图块进行逐个打印。

**2、指定图层上封闭矩形：**（注：封闭矩形是指由 PLine 线组成的封闭四边形）

软件将所有图层列于下拉框内供选择（或者也可按“从图中选择图层”按钮直接选择图形，将该图形所在图层作为所要指定的图层）；

选择完指定图层后，确认“打印顺序”、“打印份数”、“打印设置”等；

按<打印>按钮后，在图中选择打印范围，软件将自动从所选范围内筛选出指定图层上的矩形进行逐个打印。

**3、自行选择封闭矩形：**（注：封闭矩形是指由 PLine 线组成的封闭四边形）

确认“打印顺序”、“打印份数”、“打印设置”等；

按<打印>按钮后，在图中选择所要打印的矩形，软件将自动按指定的打印顺序将所选择矩形进行逐个打印。

#### 4、自行选点确定：

确认“打印顺序”、“打印份数”、“打印设置”等；

按<打印>按钮后，在图中逐个点取打印框（每 2 个点确定一个打印框），软件将自动按指定的打印顺序进行逐个打印。

#### 5、自行选择图集确定打印范围：

确认“打印顺序”、“打印份数”、“打印设置”等；

按<打印>按钮后，每选择一批图形后回车即表示一个图集，软件将自动按指定的打印顺序进行图集的逐个打印。

演示：[批量打印到纸张](#)

## 七、常见问题 [返回目录](#)

### 1、软件提示版本已经过期，如何处理？

软件目前未考虑收费，但每个版本都有时限。若超出时限，可到官网下载最新版本进行安装，安装时原来版本不用卸载，直接覆盖安装即可。

若由于修改电脑日期等原因造成了软件超出时限，可在<关于...>中点击<根据网络时间重置时限>按钮来解决。

### 2、打印或生成纸张不正确？

可能的原因如下，可联系 MSteel 解决：

- 1、电脑上装有加密系统影响文件读取；
- 2、AutoCAD 安装不完全，缺少 DWG To PDF.pc3 等默认打印机；
- 3、电脑系统的.NET Frame 有问题，需修复或重装。

### 3、打印到文件时，是否需要设置周边留白？

软件虽然有留白设置，但不建议进行图纸留白。如果设置正值留白，则纸张尺寸会变为非标；如果设置负值留白，则实际的打印比例会混乱，比如原来是按 1:100 来打印到标准 A1 纸张，设置负值留白后实际打印比例可能就变成 1:102。

建议的解决方法是将图框的外边框内缩 2mm，然后再在原来打印范围边角设置边缘线，如下图：

