



# 远程确认开门操作说明手册

Date: 2015/01/30



类别	内容
关键词	
摘 要	

## 修订历史

版本	日期	原因
V1.00	2015/01/30	创建文档

## 目 录

1. 实时监控 .....	错误!未定义书签。
1.1 添加视频设备 .....	错误!未定义书签。
1.1.1 实现功能 .....	错误!未定义书签。
1.1.2 操作说明 .....	错误!未定义书签。
1.2 实时监控 .....	错误!未定义书签。
1.2.1 实现功能 .....	错误!未定义书签。
1.2.2 操作说明 .....	错误!未定义书签。
2. 联动抓拍 .....	错误!未定义书签。
2.1 联动设置 .....	错误!未定义书签。
2.1.1 实现功能 .....	错误!未定义书签。
2.1.2 操作说明 .....	错误!未定义书签。
2.2 视频联动抓拍 .....	错误!未定义书签。
2.2.1 实现功能 .....	错误!未定义书签。
2.2.2 操作说明 .....	错误!未定义书签。
3. 视频事件查询 .....	错误!未定义书签。
3.1 视频事件查询 .....	错误!未定义书签。
3.1.1 实现功能 .....	错误!未定义书签。
3.1.2 操作说明 .....	错误!未定义书签。

# 1.系统简介



远程确认开门可实现现场人员刷卡后现场门点不会打开, 此时远程管理软件将弹出该刷卡人员的开门请求信息, 仅当远程管理人员确认后才允许开启现场门点, 现场人员或管理软件操作人员均不能单方开门。

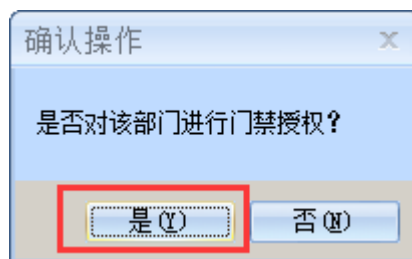
## 2.操作步骤

### 2.1 部门授权

进入【卡片中心】工作站，点击“添加部门”按钮，添加一个新的部门信息。



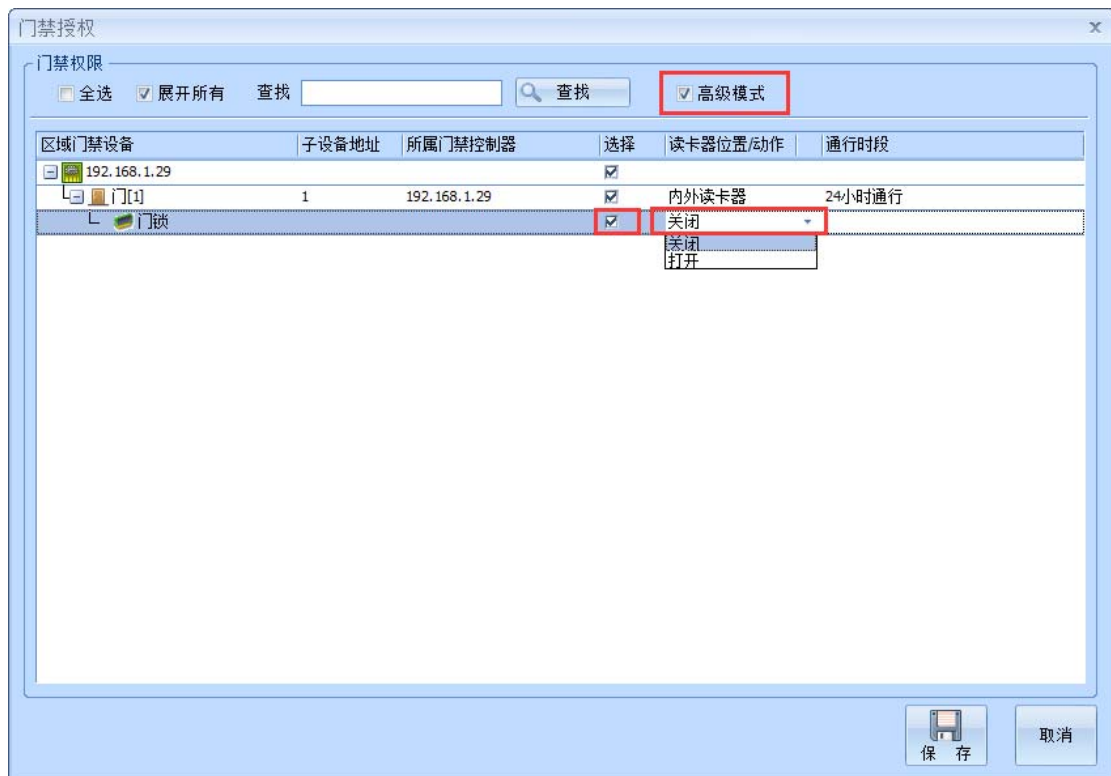
提示是否对部门进行授权，点击“是”。



勾选“高级模式”按钮，弹出针对门点的高级设计选项，勾选需要进行远程确认的门锁，同时在“读卡器位置/运作”中选择“关闭”，用于实现现场人员刷卡后不打开现场门锁，仅产生一条事件上传到管理软件中。

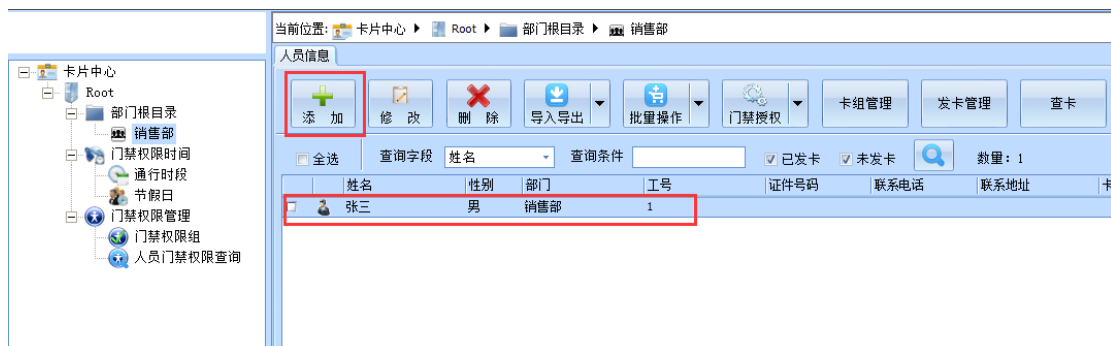
**注意事项：**

- 仅当产生“外部刷卡”或“内部刷卡”事件才会弹出远程开门请求界面。”
- 外部刷卡开门“或”内部刷卡开门“事件不会触发远程开门请求界面。



## 2.2 添加人员

在该部门下新增加的人员，将自动继承部门的开门权限（刷卡后不打开现场门锁，仅上传刷卡事件）。

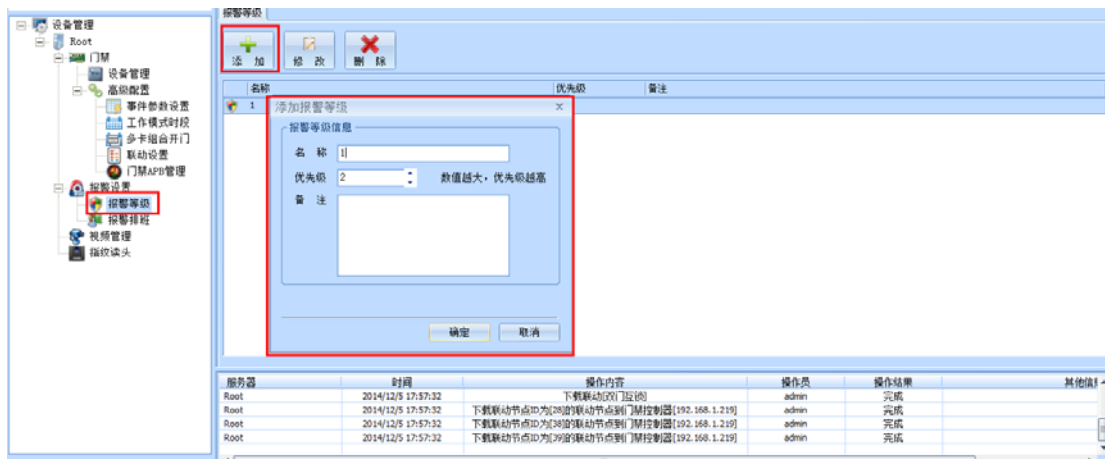


## 2.3 语音提示

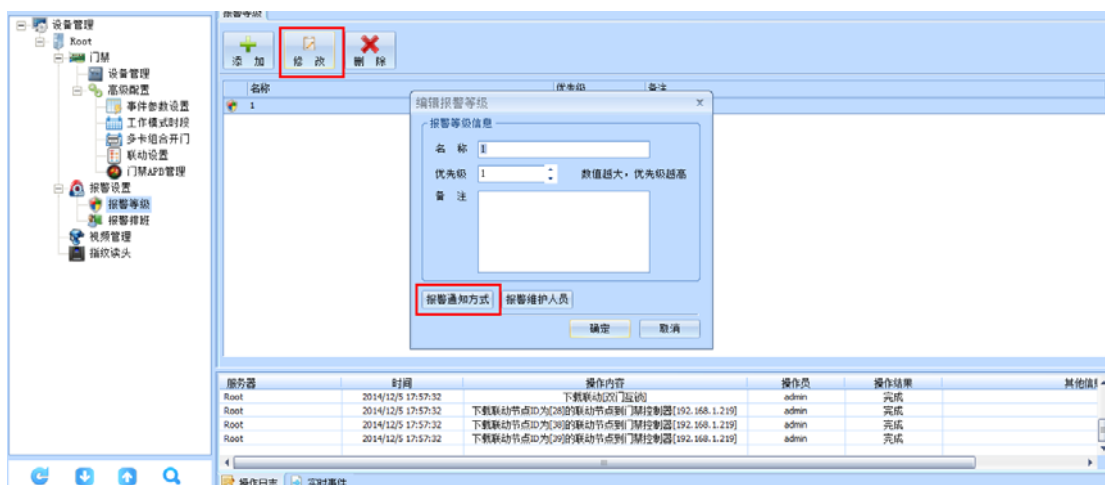
当产生现场刷卡事件记录后，管理系统自动播放现场刷卡语音提示。

### 1. 添加报警等级

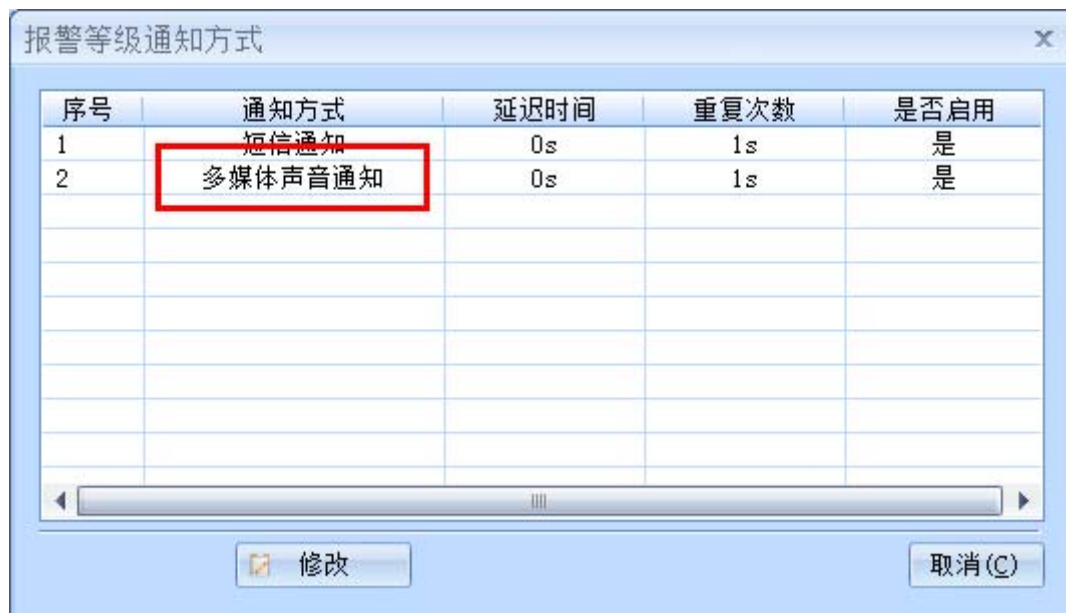
进入【设备管理】工作站→【报警等级】，添加一个新的报警等级。



选择报警等级，点击【修改】按钮，点击【报警通知方式】按钮。



双击“多媒体声音通知”选项。



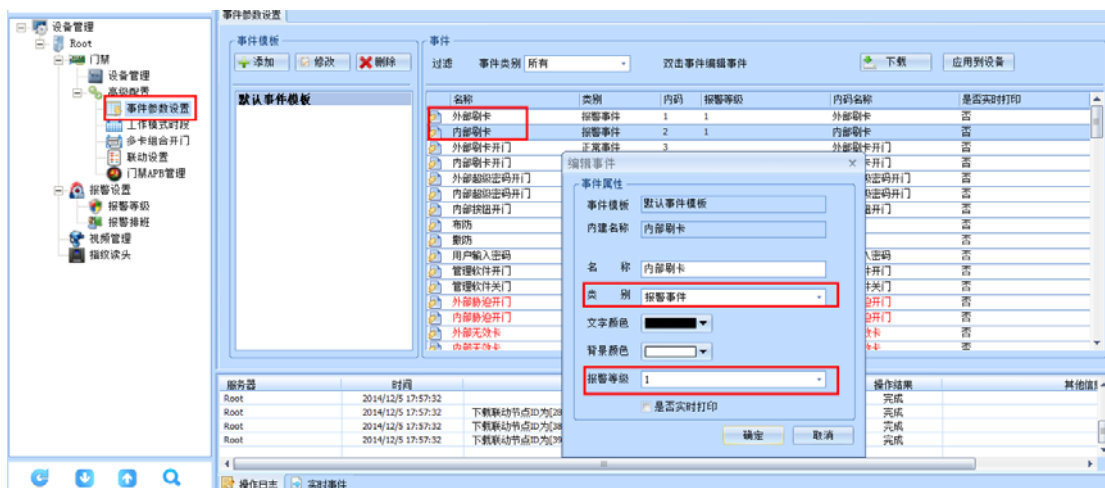
点击【选择】按钮，选择一个 WAV 格式的语音文件，“重复次数”设置为 1，“取消”一直报警“选项，勾选”启用声音通知“，点击【确定】按钮保存。



## 2. 修改事件参数设置

进入【设备管理】工作站→【事件参数设置】。

修改“外部刷卡”和“内部刷卡”为报警事件，并且“报警等级”选择以上建立的报警等级。





## 2.4 远程确认开门

### 1. 软件界面说明



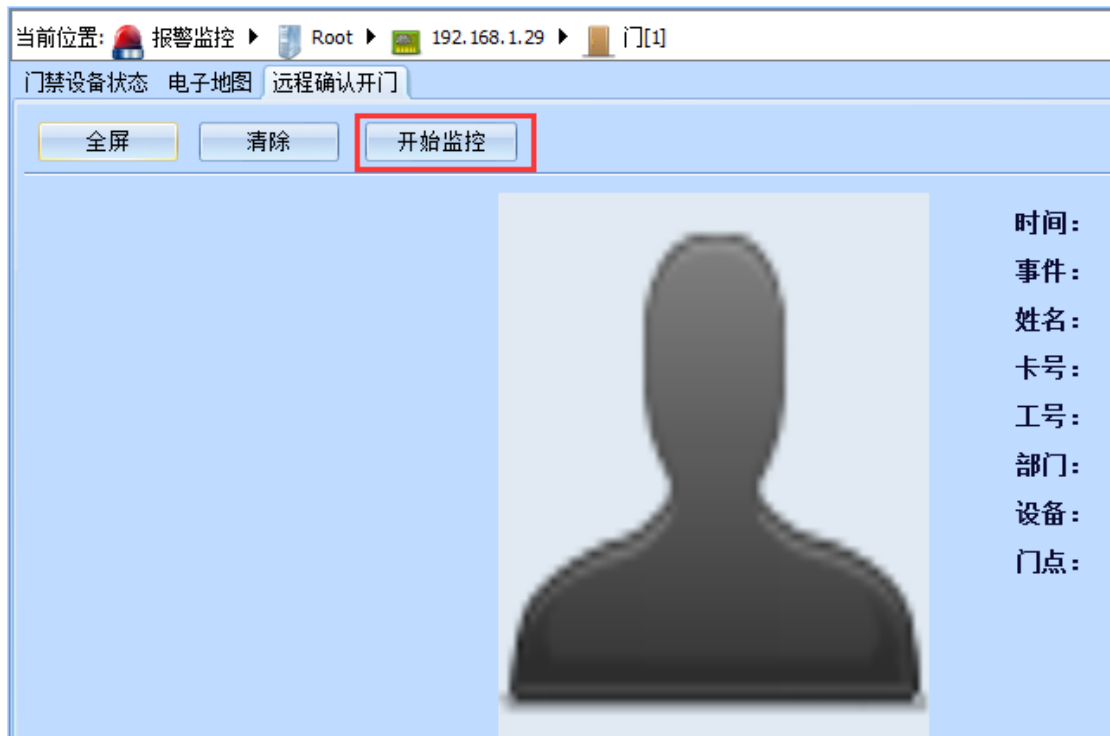
- 实时照片区 → 实时显示当前刷卡人员保存在系统中的历史照片；
- 实时事件区 → 实时显示当前刷卡人员的详细信息及请求开门门点；
- 倒计时区 → 允许监控中心管理人员进行远程开门的时间，超出该时间【开门】按钮将消失；
- 远程开门区 → 管理中心人员进行远程确认开门；
- 滚动历史事件 → 实时滚动显示最近的 10 个请求开门人员信息。

### 2. 远程确认开门

进入【报警】工作站，点击任一门点，进入“远程确认开门”选项。



点击“开始监控”按钮，进入实时监控模式。



此时现场人员刷卡后，现场门锁由于是关闭动作，现场不执行开锁，仅产生一条“外部刷卡”或“内部刷卡”事件，同时管理软件会自动弹出该人员的历史照片及详细的相关信息。



管理人员确认现场人员请求信息后，点击【开门】按钮，此时即可远程打开指定门点。

### 3. 禁止开门

若管理人员不允许现场人员开门，则点击【取消】按钮或等待默认 30 秒后将禁止本次请求开门。



## 4. 滚动显示

软件界面下面会滚动显示最近的 10 个人的历史刷卡信息。



## 2.5 事件记录查询

进入【查询】工作站，所有的刷卡事件或报警事件记录均可在系统中查询。

