



联想液晶电视 —— 使用说明书

适用于 55K91、55K81、42K81、42K71 型号


衷心感谢您购买联想液晶电视！为确保您安全使用本产品及令本产品更加耐用，在使用本产品之前请务必认真阅读本使用说明书，并请妥善保管。

目 录

重要安全信息	1
需要立即采取措施的情况	1
重要说明	2
安全通则	2
其他安全信息	7
产品中有毒有害物质或元素的名称及含量	8
《废弃电器电子产品回收处理管理条例》提示性说明	8
声明	9
包装清单	11
组装示意	12
底座的安装	12
挂架的安装	12
电视机接口说明	18
遥控器的说明	19
遥控器正面图	19
按键列表及操作说明	20
遥控器电池、挂绳安装说明	22
遥控器配对说明	22
游戏手柄的说明	23
游戏手柄正面图	23
按键列表及操作说明	23
游戏手柄电池安装说明	24
游戏手柄配对说明	24
设置说明	25
遥控器按键的操作	25
设置内容	25

操作说明	27
启动与关闭	27
第一次开机	27
在线视频	29
主页面构成	29
影片详情页面	29
联想应用使用说明	32
页面的组成	32
详情页面	33
更多	35
电视使用说明	36
遥控器在电视页面的操控	36
电视模式下的设置	37
故障排除	38
整机参考技术规格	40
电脑输入信号参照表	41
DVI/ 电脑 HDMI 输入信号参照表	41
USB 支持多媒体格式列表	41
视频输入信号参照表	42
联想产品标准保修承诺	43
电视产品三包凭证	47

重要安全信息

 **注意：**请首先阅读以下重要的安全信息。

这些信息可以帮助您安全地使用电视产品。请遵循并保留电视产品附带的所有信息。本文档中的信息并不改变购买协议或联想有限保证声明的条款。

客户的安全至关重要。我们开发产品的目标是既安全又有效的，但电视产品作为电器设备，其电源线以及其他功能部件会引起潜在的安全危险，造成人身伤害或财产损失，在使用不当的情况下更是如此。为减少这些危险，请按照产品随附的说明操作，遵守产品和操作说明中的所有警告并仔细阅读本文档中包含的信息。严格按照本文档中包含的和随产品提供的信息操作规避危险，建立一个更安全的电视产品工作环境。

需要立即采取措施的情况


因使用不当或疏忽可能会损坏产品。有些产品的损坏情况相当严重，必须先由经过授权的维修人员检查（如有必要，则进行维修）才能重新使用。

与其他任何电子设备一样，开启产品时要特别小心。在极少数情况下，可能会发现机器中散发出异味或者冒出烟雾或火花，或者可能会听到类似爆裂、破裂或嘶嘶的声音。这些情况可能只表示内部电子元件已经不安全或失控，也可能表示存在安全隐患。但是，请勿自行贸然采取措施或尝试诊断这些情况。请联系客户支持中心寻求进一步的指导。

请经常检查电视产品及其组件是否有受损、磨损或危险迹象。如果对于组件的状态有任何疑问，请勿使用该产品。请与客户支持中心或产品制造商联系，了解如何检查产品，并在必要时将产品送修。

如果发现存在下面任何一种情况，或者对产品的安全有所顾虑，请在向客户支持中心说明情况以获取进一步的指导之前，停止使用该产品并断开它与电源及远程通信线路的连接。

- 电源线、插头、延长线、电涌保护器或电源破裂、断裂或损坏。
- 有过热、烟雾、火花或起火迹象。
- 电池受损（如破裂、凹陷或折痕）、电池漏电或电池上有异物堆积。
- 产品发出破裂、嘶嘶、爆裂声或者有强烈的异味。
- 有液体溅入或异物掉入电视产品、电源线的迹象。
- 产品以任何方式跌落或受损。
- 按照说明操作时产品不正常运行。

 **注意：**如果您注意到不是为 **Lenovo** 制造或非 **Lenovo** 制造的产品（如延长线）出现这些情况，请在与产品制造商联系以获取进一步说明或得到合适的替代品之前停止使用该产品。

重要说明

为保证产品使用过程中的稳定性，您需要在【设置】中“安全卸载 SD 卡”后方可拔出 SD 卡。在未进行安全卸载的情况下拔出 SD 卡有可能导致您正在运行的程序或已安装的程序产生无法使用或出现不稳定的情况，亦会影响系统的稳定性。

由于部分程序有可能安装在 SD 卡上，同时系统自带的程序以及您安装的程序均有可能将数据存储到 SD 卡上，故如您需要更换新的 SD 卡，建议您将旧 SD 卡上的数据拷贝到新的 SD 卡上，如此您已安装的程序以及系统的功能方可在更换 SD 卡后正常使用，否则可能会导致系统产生不稳定以及已安装程序消失或部分程序无法运行。

由于部分程序会向 SD 卡中写入数据，请勿将 SD 卡读写开关拨动到“只读”状态，否则将影响系统或您安装的程序正常运行。

请勿在电视开机状态下或关机过程中突然断开电视的电源，否则将减少内置存储设备的寿命，并有可能致使存储设备损坏，进而导致系统无法启动或设备运行性能降低。

为保证您获得流畅的在线视频观看体验，我们建议您使用不小于 2M 网络接入带宽。更高的带宽将获得更为清晰、流畅的视频观看体验。

安全通则

始终遵守以下预防措施以减少人身伤害和财产损失的危险。

维修和升级

除非得到客户支持中心或文档的指导，否则请勿尝试自行维修产品。请仅允许经认可的服务供应商维修您的特定产品。



注意：有些电视产品部件可以由客户升级或更换。升级产品通常称为选件。经认可由客户安装的替换部件称为“客户可更换部件”或 **CRU**。当客户可以安装选件或更换 **CRU** 时，联想会提供说明文档。安装或更换部件时，必须严格按照所有的说明操作。电源指示器处于“关闭”状态并不一定表示产品内部的电压电平为零。从配有交流电电源线的产品上卸下外盖之前，始终确保电源已关闭，并且已从电源插座拔出该产品的所有电源线。如有任何问题或疑问，请与客户支持中心联系。

虽然在断开电源线后您的电视产品内没有移动部件，但是为安全起见，以下警告是必需的：

- 整机维护时，需要注意静电的防护。
- 不要将部件放在电视产品外盖或其他的金属表面上。

电源线

- 仅使用产品制造商提供的电源线。
- 电源线应该通过安全审查。电源线要符合当地国家的要求类型。
- 请始终正确布置电源线，使它们不会被踩到、绊倒他人或被东西压住。
- 始终以正确的顺序连接电源线和信号电缆并确保所有电源线接头牢固且完全地插入插座。
- 请勿使用任何一端电气触点有腐蚀或过热现象的任何电源线，也不要使用有任何受损现象的电源线。

延长线和相关设备

确保使用的所有延长线、电涌保护器、不间断电源和电源板的额定参数可以满足产品的电气要求。切勿让这些设备超负荷运转。如果使用了电源板，其负载不应超出电源板的输入额定值。如有关于电源负载、电源要求和输入额定值方面的疑问，请咨询电气人员以获取更多信息。

插头和插座

- 如果要用于电视产品设备的插座（电源插座）有损坏或腐蚀迹象，请在合格的电气人员将其替换后再使用。
- 请勿弯曲或改动插头。如果插头损坏，请与制造商联系以获取替换件。
- 不要与耗电量较大的其他家用或商用电器共用一个电源插座。否则不稳定的电压可能会损坏电视产品、数据或连接的设备。
- 有些产品装配有三芯插头，这种插头仅适用于接地的电源插座。它是一种安全装置，请勿将其插入非接地的插座而使它失去安全保护作用。如果您无法将插头插入插座，请与电气人员联系以获得经过批准的插座适配器或用提供这种安全功能的插座更换原来的插座。
- 切勿使电源插座超负荷。系统总负载不应超过分支电路额定值的 80%。如有关于电源负载和分支电路额定值的问题，请咨询电气人员以获取更多信息。
- 确保您使用的电源插座已正确连线、易于操作并且位置紧靠设备。请勿完全拉直电源线以免使之绷紧。
- 确保电源插座可以为您要安装的产品提供正确的电压和电流。
- 将设备与电源插座连接或断开连接时请谨慎操作。

外部设备

尽管本产品支持 USB、视音频连接端口的热拔插，但我们建议您在电视电源开启时，尽可能的减少频繁的 USB 外接设备、视音频连接设备等外接产品的热拔插，否则将有可能损坏本产品或降低产品寿命。

发热与产品通风

开启电视产品电源时，电视产品会发热。

请勿靠近易燃材料或在易爆环境中操作电视产品。

您应该至少每三个月检查一次您的电视产品是否堆积了灰尘。在检查电视产品之前，请关闭电源并从电源插座中拔出电视产品的电源线。

为了您的安全并使电视产品保持最佳状态，使用电视产品时，请始终遵循以下基本预防措施：

- 确保每次为电视产品插上电源线时外盖都是关闭的。
- 定期检查电视产品外部是否堆积了灰尘。
- 请勿缩小或堵塞任何通风口。
- 请勿在家具内存放或操作电视产品，因为这可能会增加电视产品过热的危险。
- 进入电视产品的气流温度不应超过 35°C (95°F)。

工作环境

使用电视产品的最佳环境为 10°C-35°C (50°F-95°F)，湿度在 35% - 80% 之间。如果电视产品在温度低于 10°C (50°F) 时存放或运输，则让温度较低的电视产品慢慢回升到最佳工作温度 10°C-35°C (50°F-95°F)，然后再使用它。这一过程在极端条件下可能需要 2 小时。如果使用前电视产品未能回升到最佳工作温度，可能会导致电视产品受损并且无法恢复。

尽可能将电视产品放置在一个通风良好、干燥并且阳光无法直射到的地方。

将电风扇、收音机、大功率音箱、空调和微波炉等电器远离电视产品放置，因为这些电器产生的强大磁场会使相关部件受损。

切勿将任何液体放在电视产品或连接的其他设备的顶部或旁边。如果液体溅在电视产品或连接的设备表面或内部，可能发生短路或其他破坏。

电流安全信息

危险

电源、电话和通信电缆中存在危险电流。

要避免电击危险：

- 为防止潜在的电击危险，切勿在雷电期间使用电视产品。
- 请勿在雷电期间连接或断开任何电缆，或者对本产品进行安装、维护或重新配置。
- 将所有电源线连接到正确连线且妥善接地的电源插座。
- 将所有要连接到本产品的设备连接到正确连线的插座。
- 如有可能，请单手连接或断开信号电缆的连接。
- 切勿在有火灾、水灾或房屋倒塌迹象时开启任何设备。
- 除非在安装和配置过程中另有说明，否则请在打开设备外盖之前断开已连接的电源线、远程通信系统、网络。
- 对本产品或连接的设备执行安装、移动或打开外盖的操作时，请按下表所述连接和断开电缆。

要连接，请执行以下操作：

1. 关闭所有设备。
2. 首先将所有电缆连接到设备。
3. 将信号电缆连接到接口。
4. 将电源线连接到插座。
5. 开启设备。

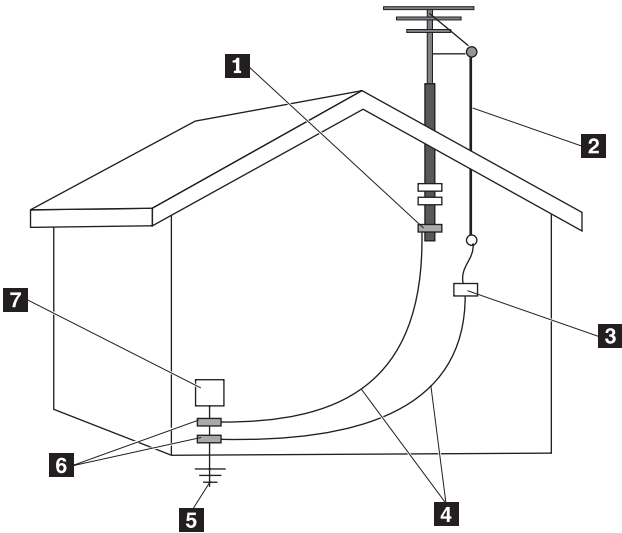
要断开连接，请执行以下操作：

1. 关闭所有设备。
2. 首先从插座上拔出电源线。
3. 从接口中拔出信号电缆。
4. 从设备上拔出所有电缆。

安装有线电视系统注意事项

本提示旨在介绍了正确接地的准则，并特别指出接地电缆在连接到建筑物的接地系统时，应根据实际情况尽量靠近电缆接入点。

天线接地示例



- | | |
|-----------------|---------------------|
| 1 地线夹 | 5 电源维护接地电极系统 |
| 2 天线引入线 | 6 地线夹 |
| 3 天线放电装置 | 7 电子维护设备 |
| 4 地线 | |

以下注意事项适用于所有国家和地区：

危险



室外天线接地

如果设备连接了室外天线或有线系统，请务必将天线或有线系统接地，这样可在一定程度上防止电涌和累积的静电造成的危险。

闪电

在雷雨期间或长时间无人照管和不使用的情况下，为增加对本设备的保护，请将其电源插头从插座中拔出，并断开与天线或有线系统的连接。这样可以防止闪电和线路电涌对视频产品造成损坏。

电源线

室外天线系统不应架设于高架电线附近或它可能落入此类电线或电路的位置。安装室外天线系统时，应格外小心不要触碰电源线或电路，否则可能会有致命危险。

数据安全

请勿删除未知文件或更改非自行创建的文件或目录的名称，否则有可能导致依赖这些文件或目录的软件无法运行。

您需要注意，访问网络资源会使电视产品遭受电视产品病毒、黑客、间谍软件和其他恶意行为的攻击从而可能损坏电视产品、软件或数据。您要负责通过防火墙、反病毒软件和反间谍软件为电视产品提供充分的保护，并使这些软件一直处于最新状态。

清洁和维护

请保持电视产品和工作区干净整洁。清洁电视产品前请先关闭电视产品并断开电源线。请勿直接在电视产品上喷洒液体清洁剂或使用含可燃物的清洁剂清洁电视产品。请将清洁剂喷到软布上，然后用软布擦拭电视产品表面。

液晶显示屏安全信息



危险声明

为避免电击危险：

- 请勿卸下外盖。
- 请勿在安装支脚之前运行本产品。
- 请勿在雷电天气进行产品的连接或断开操作。
- 电源插头必须连接到正确连线并接地的电源插座。
- 与本产品连接的任何设备也必须连接到正确连线并接地的电源插座。
- 要断开显示器的电源，必须从电源插座拔出其插头。
- 电源插座应设在易于使用的位置。

搬动：

- 如果重量超过 18 公斤（39.68 磅），建议两个人进行搬移。

产品处理（液晶显示屏）：

- 液晶显示屏的荧光灯管中含有汞等有害元素；处理过程中请遵守相关法律。

其他安全信息

塑料袋有危险。请将塑料袋远离婴儿和儿童放置，以避免造成窒息的危险。

选择工作环境

- 为避免出现意外故障，使用电视产品时请注意环境规格，在规格限定的环境范围内工作：

附表：产品工作环境适应性指标

电源适应能力	220V ± 22V, 50Hz ± 1Hz (仅中国)
工作温度	10°C - 35°C
工作相对湿度	35% - 80%
贮存运输温度	-40°C - 55°C
	-20°C - 55°C (AIO)
贮存运输相对湿度	20% - 93% (40°C)
大气压	86 kPa - 106 kPa

警告

如果电视产品从低温转到工作温度下直接通电开机可能会造成电视产品无法修复的故障，使用前请先确保您的电视产品在工作温度下恢复 2 小时以上的时间。

- 避免日光或其他强光源直射到电视产品上，尤其避免直射显示器屏幕的反射，从而影响视线。如果电视产品靠近窗户，在使用时请采取遮光措施。
- 电视产品在工作时，其主机产生热量。电视机有其相应的散热排气通道，如果阻塞其通风口，可能会出现系统故障或损坏。因此，请确保电视产品系统放置于空气通畅且不阻碍电视产品系统散热的地方，建议电视产品及其他物体相互保持至少 5 厘米的间距。

警告

如果电视产品有防尘罩，在使用电视产品过程中或未彻底切断电视产品电源时，请务必完全去掉防尘罩，以利于散热通风。

- 使电视产品远离磁铁、打开的移动电话、电器等有电磁干扰的物品或环境。

产品中有毒有害物质或元素的名称及含量

为满足中国《电子信息产品污染控制管理办法》的相关规定和要求，联想公司对其所生产及销售
的电视产品中有毒有害物质，按部件分类，声明如下：

产品中有毒有害物质或元素的名称及含量

部件名称	有毒有害物质或元素					
	铅 (Pb)	汞 (Hg)	镉 (Cd)	六价铬 (Cr(VI))	多溴联苯 (PBB)	多溴二苯醚 (PBDE)
印刷电路板组件 *	×	○	○	○	○	○
液晶面板	×	○	○	○	○	○
壳体	×	○	○	○	○	○
扬声器	×	○	○	○	○	○
电缆组件	×	○	○	○	○	○
遥控器	×	○	○	○	○	○
游戏手柄	×	○	○	○	○	○
○：表示该有毒有害物质在该部件所有均质材料中的含量均在 SJ/T11363-2006 标准规定的限量要求以下。						
×：表示该有毒有害物质至少在该部件的某一均质材料中的含量超出 SJ/T11363-2006 标准规定的限量要求。						
表中标有“×”的所有部件都符合欧盟 RoHS 法规。						
印刷电路板组件*：包括印刷电路板及其零部件、电容和连接器。						
根据型号的不同，可能不会含有以上的所有部件，请以实际购买机型为准。						
<div> 在中华人民共和国境内销售的电子信息产品必须标识此标志，标志内的数字代表在正常使用状态下的产品的环保使用期限。</div>						

《废弃电器电子产品回收处理管理条例》提示性说明

联想鼓励拥有联想品牌产品的用户当不再需要此类产品时，遵守国家废弃电器电子产品回收处理
相关法律法规，将其交给当地具有国家认可的回收处理资质的厂商进行回收处理。更多回收服务信息，
请点击进入“<http://support.lenovo.com.cn/activity/551.htm>”。

声明

欢迎使用联想智能电视产品。

在第一次安装和使用本产品之前，请您务必仔细阅读随机配送的所有资料，这会有助于您更好地使用本产品。如果您未按本机型所有手册的说明及要求操作本产品，或因错误理解等原因误操作本产品，联想移动通信科技有限公司将不对由此而导致的任何损失承担责任，但联想专业维修人员错误安装或操作过程中引起的损失除外。

联想移动通信科技有限公司已经对本机型所有手册进行了严格仔细的校勘和核对，但我们不能保证本机型所有手册完全没有任何错误和疏漏。

为更好地提供服务，联想移动通信科技有限公司保留对本机型所有手册中描述的产品和软件程序以及本机型所有手册的内容随时进行改进和 / 或修改的权利。

本产品使用的是 Android4.0 操作系统。

因为未经过严格测试，联想不能保证其它非预装的操作系统或本说明书未明确表明支持的软件在本机上使用的兼容性、稳定性、可靠性和安全性，以及其它操作系统或软件不会对本产品原有性能、稳定性、可靠性和安全性产生影响，联想也不提供其它操作系统下的驱动程序。这里“非预装的操作系统”包括预装操作系统的升级版本或先前版本或其修改版本以及其它与预装操作系统不同的操作系统。

本机器上预装的操作系统或任何应用软件的功能与本产品本身的功能是可分的，不能将任何预装软件的功能解释为产品本身的功能。对于第三方的硬件或软件，联想不提供任何兼容性、使用性或可靠性的承诺和服务，由于您更改 / 更换操作系统、安装第三方软、硬件导致的后果由您自行负责。

本机型所有手册的用途在于帮助您正确地使用联想产品，并不代表对本产品的软、硬件配置的任何说明。有关产品配置情况，请查阅与本产品相关合约（若有）、产品装箱单或咨询向您出售产品的销售商。

本机型所有手册内容受著作权法律法规保护，未经联想移动通信科技有限公司事先书面授权，您不得以任何方式复制、抄录本机型所有手册的全部或部分，或将本机型所有手册的全部或部分翻译成任何文字。版权所有 © 2012 联想移动通信科技有限公司，保留所有权利。

本机型所有手册中涉及的软件页面和硬件配置以您购买的电视产品的实际配置情况为准。

如果您在使用过程中发现本产品的实际情况与本机型所有手册有不一致之处，或您想得到最新的信息，或您有任何问题或想法，请垂询或登录：

联想服务热线电话：400-100-5001

联想服务支持网站：<http://smarttv.lenovo.com.cn>

版权



本机型所有手册所描述的随机软件，均受相关著作权法律法规、国际公约以及用户许可协议 / 条款的保护，是基于相应许可协议的条款和条件提供的，仅许可您在其预装的联想硬件产品上使用，不得复制、修改、编译、分发、分许可、出租或以其它方式转让或变相非法使用。

本使用说明书的版权属于联想移动通信科技有限公司，受著作权法律法规保护，未经联想移动通信科技有限公司事先书面授权，任何人士不得以任何方式对手册的全部或任何部分进行复制、抄录、删减或将其编译为机读格式，不得以任何形式在可检索系统中存储或以任何形式翻译为任何文字。

版权所有 © 2012 联想移动通信科技有限公司，保留所有权利。

本机型所有手册提及一些公司的名称或标志仅用于声明商标权利，并不表明产品中必然含有相关的软件或硬件，产品的具体配置以装箱单描述为准。

本产品已通过如下认证：

	本产品经过杜比实验室的许可而制造。杜比和双 D 符号是杜比实验室的注册商标。
	在中国发明专利 ZL96199832.6、ZL03156927.7、ZL200610081785.5、ZL00809269.9 和中国发明专利申请 200610081786.X 的许可下生产。“DTS”及“DTS 及图形”是 DTS（BVI）有限公司的中国注册商标。
	HDMI、HDMI 标志和 High-Definition Multimedia Interface 是 HDMI Licensing LLC 公司的商标或注册商标。
	是 SRS Labs, Inc 的商标。本产品已获 SRS Labs, Inc. 授权使用 TruSurround HD 技术。SRS TruSurround HD™通过两个扬声器营造出逼真而内涵丰富的环绕声感受，同时提供丰富的低音、清晰的对话和高音细节。
	3C 认证的全称为“强制性产品认证制度”，英文名称—China Compulsory Certification，英文缩写 CCC。它是各国政府为保护消费者人身安全和国家安全、加强产品质量管理、依照法律法规实施的一种产品合格评定制度。
	SRRC 为国家无线电管理委员会认证，英文名称—State Radio Regulatory Commission of the People’ s Republic of China certification。
	本产品能效限定值及能效等级为 1 级能效。

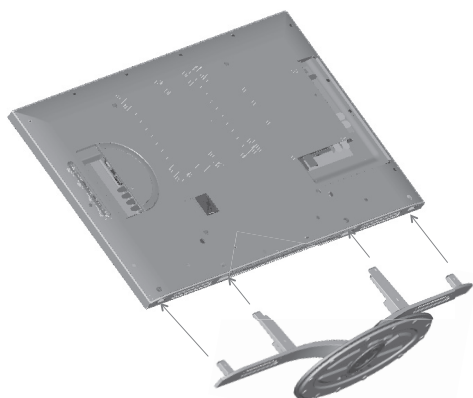
包装清单

您购买的产品中包含下列内容：

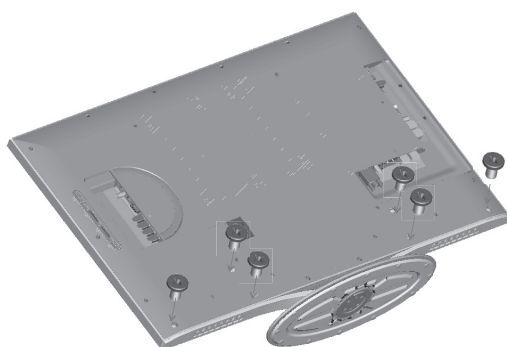
序号	名称	数量	备注
1	电视机主机	1	
2	电视机底座或电视机挂架	1	另有独立包装
3	遥控器	1	
4	游戏手柄	1	
5	3D 眼镜	4	仅随 FPR 偏振式 3D 电视附送
6	4GB SD 卡	1	已安装在电视上
7	电池	4	五号电池
8	AV 视频转接线	1	AV 线缆，一转三
9	说明书	1	含保修凭证

组装示意

底座的安装



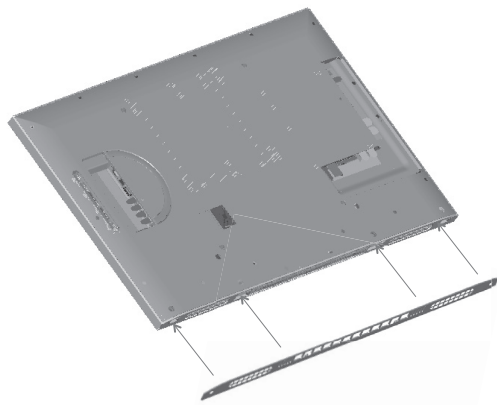
1. 确认底座向前（向下）。
2. 插入结合孔位。



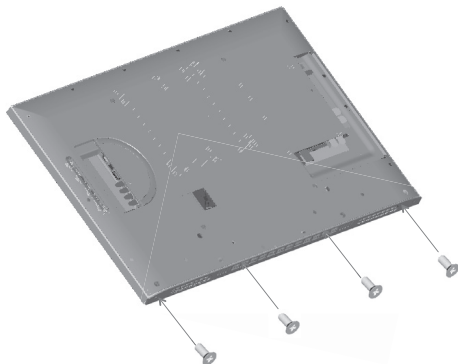
1. 锁上 6 支 M6×10 螺丝。

挂架的安装

装饰件的安装



1. 确认装饰件结合面及前向方向。
2. 结合电视机主体时注意孔位位置。

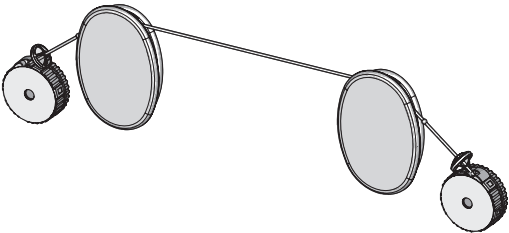


1. 确认装饰件空位是否对齐电视机主体的螺丝孔。
2. 取自攻牙 Q4×10 螺丝锁在相应的孔位。

挂架的安装

产品信息

净重 / 毛重	600g / 720g
主要原材料	钢板、塑胶
表面处理	电泳




注意

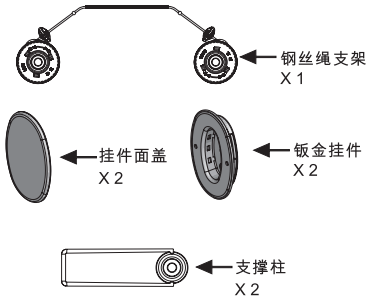
- 为确保正确使用，请仔细阅读此部分，并将其妥善保存以备日后参考。
- 只允许经授权的安装公司安装该支架。
- 本挂架适用于家用或公用场所。








适用范围

型号	适合电视尺寸	适合电视重量范围
55WMM91	26"~60"	小于40KG

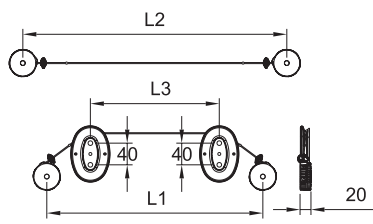
 注意：若安装的电视重量及尺寸大于以上适合范围，联想移动通信科技有限公司将不对由此导致的任何事故、损失承担责任。

部件结构图



N0	图示	名称	配置数量
A		螺钉(M6X55)	5
B		Φ10mm尼龙胀管	5
C		垫圈(8mm)	4
D		内六角扳手	1
E		螺钉(M6X35)	4
F		螺钉(M6X42)	4
G		挡线扣	2

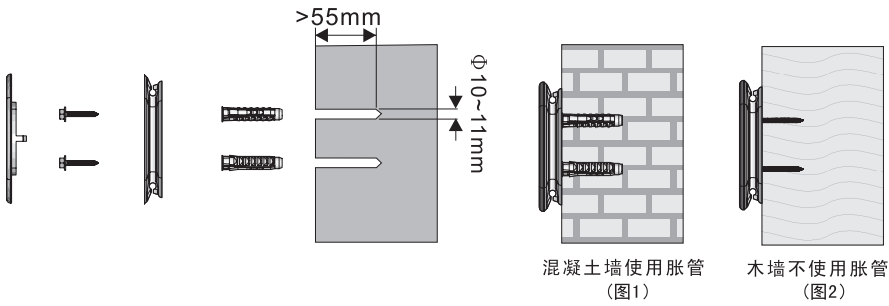
1. 安装参考尺寸



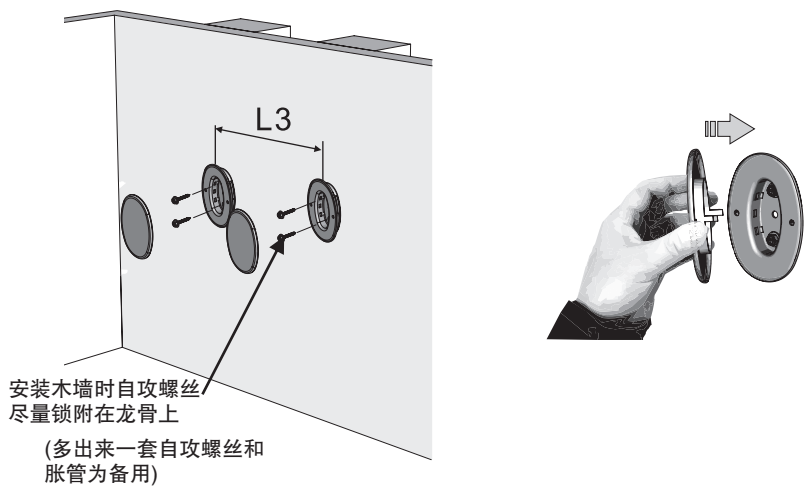
安装参考尺寸		
电视壁挂孔 水平孔距 L1	钢丝绳支架 中心距 L2	两钣金挂件 距离 L3
400mm	460mm	250mm
600mm	660mm	450mm

(以上数据仅供参考，数值接近即可;可以通过调整L2尺寸调整电视机悬挂高度)

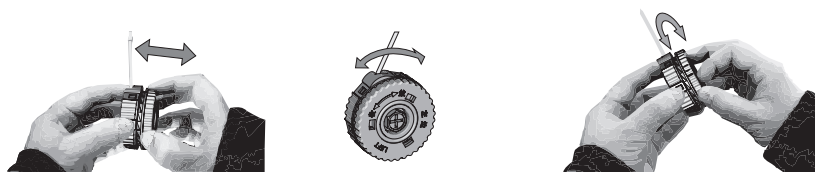
- 普通混凝土墙厚度需大于 100mm，墙壁钻尺寸为 10~11mm(孔径) × 55mm(孔深)，使用胀管及 M6 × 55 自攻螺丝紧固。(图 1)
- 实木墙壁最小安装参考尺寸：610mm (宽) × 500mm (高) × 15mm (厚)，必须能够支撑液晶电视机和壁挂架的总重量。若不能，应加固，且墙体总厚度须大于或等于 70mm，使用 M6 × 55 自攻螺丝紧固即可，无需使用胀管。(图 2)
- 如果对安装墙面的材料有疑问，请联系厂商专家咨询。



2. 水平安装钣金挂件



3. 收线长度调整

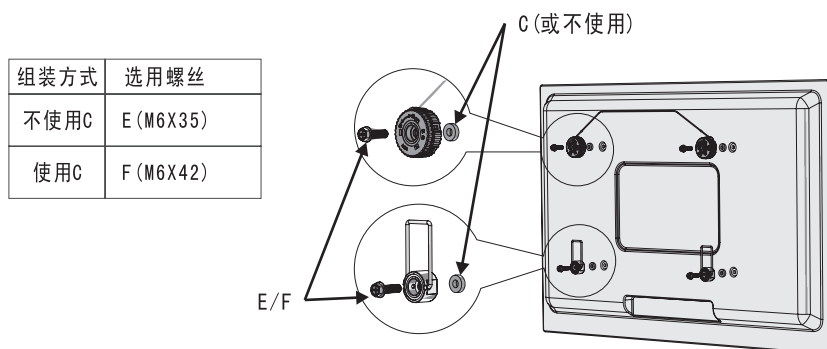


1. 分开钢丝绳支架

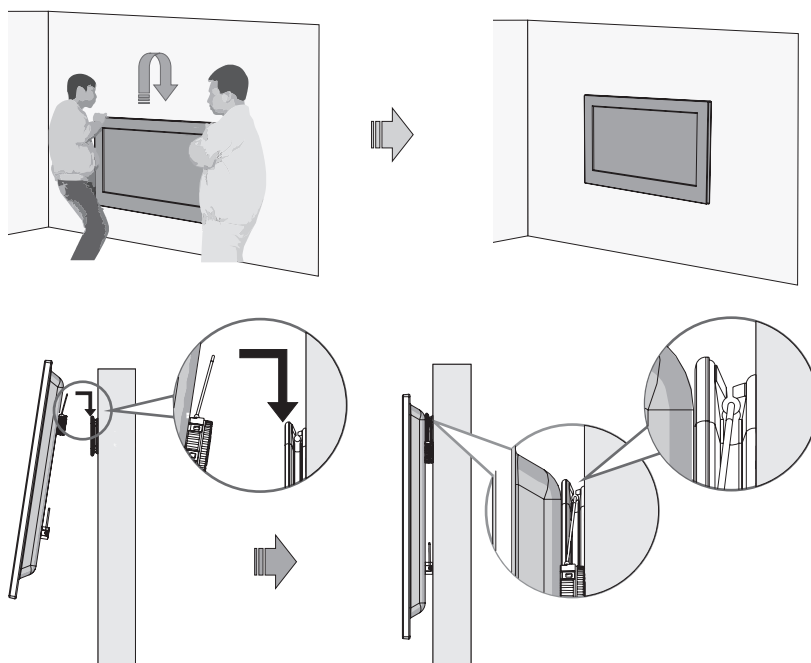
2. 旋转面壳，收放钢丝绳调整L2尺寸

4. 依据电视壁挂孔位安装支架

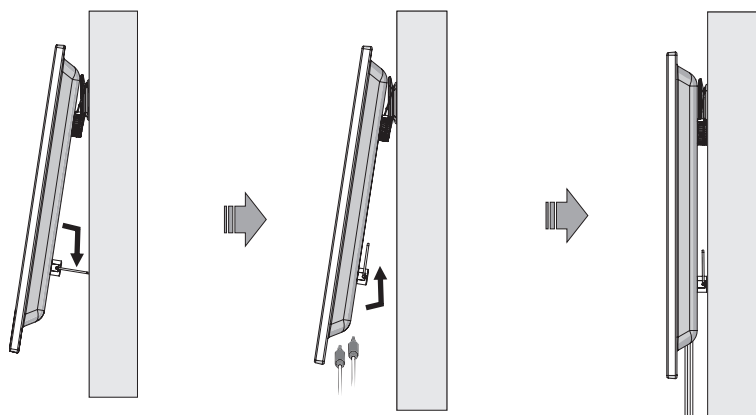
⚠ 注意：依据电视机尺寸，选用具体的组装方式和螺丝，避免选用过长螺丝损坏电视机或过短不能锁紧，造成电视机跌落。



5. 将钢丝绳挂入壁挂架防脱槽内



6. 插连线

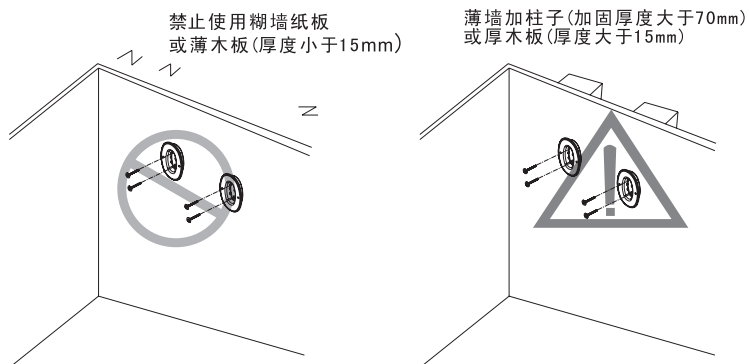


安全说明

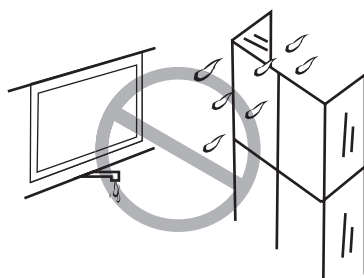
1. 阅读和理解全部说明，并严格按照说明指示操作使用。
2. 请要求安装人员安装壁挂架，并要求至少两个专业人员进行安装壁挂架。



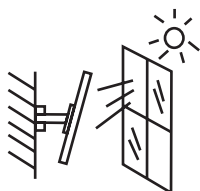
3. 需安装在混凝土上，若是木墙在安装之前应检查墙的力度。如果墙的力度不够，请对其进行加固后再将挂架安装上去。



4. 请勿将电视机安装在靠近水多的地方或湿度过高的地方。



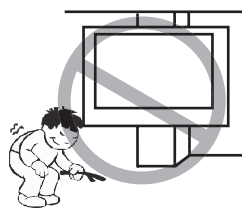
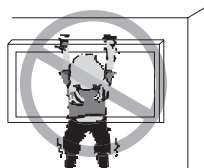
5. 请勿将电视机在靠近通风口附近。



6. 请勿将电视机安装在有阳光或其他强光直射的地方。

7. 请勿擅自对安装部件施行改造和变更。

8. 请勿将电视安装在容易震动或跌落的地方，禁止将壁挂架安装在柱子上。

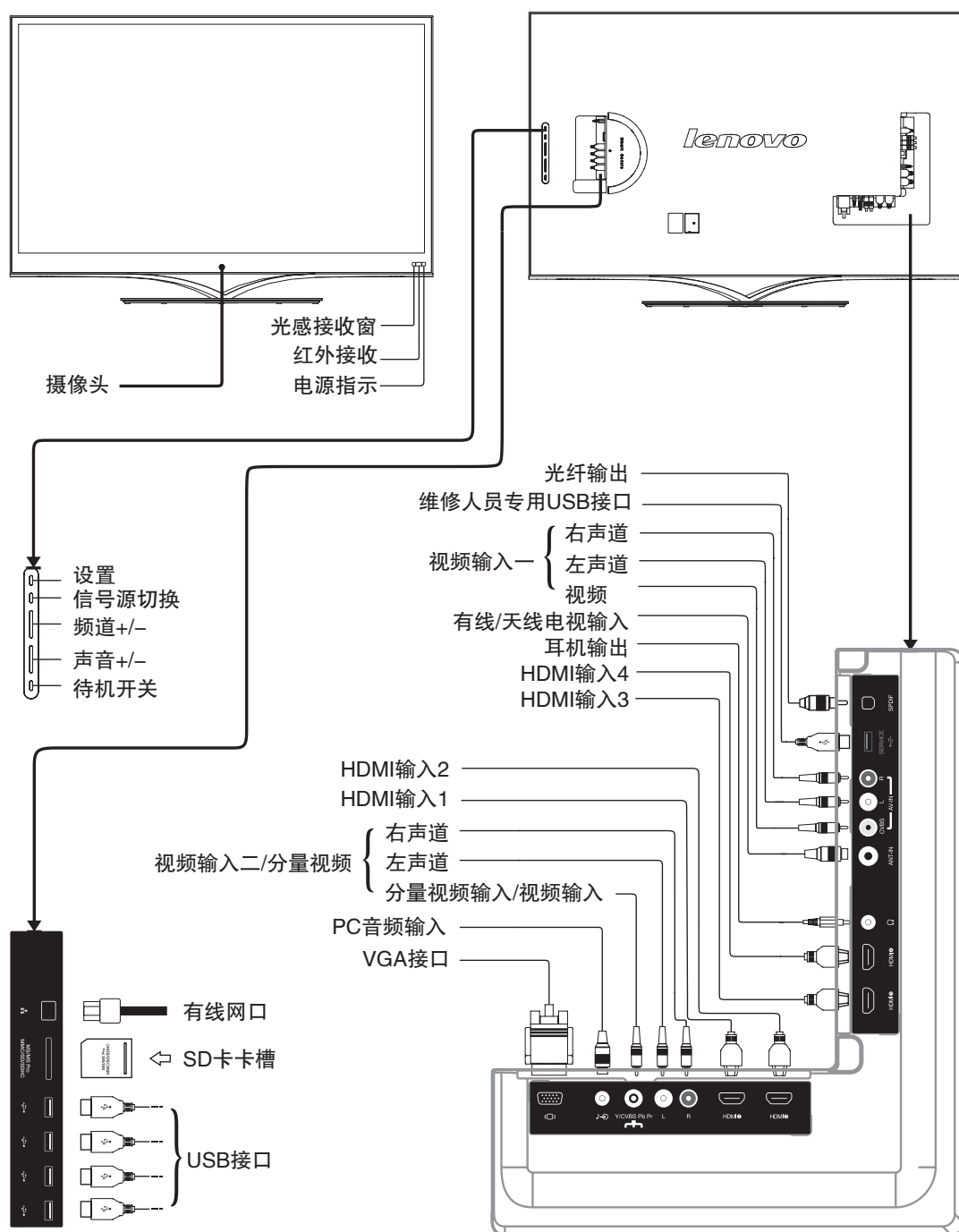


9. 安装之后，切勿在本产品上吊挂重物或使产品受到猛烈碰撞。

10. 本公司对于因未能合理安装与操作而引起的伤害和损失不承担责任。

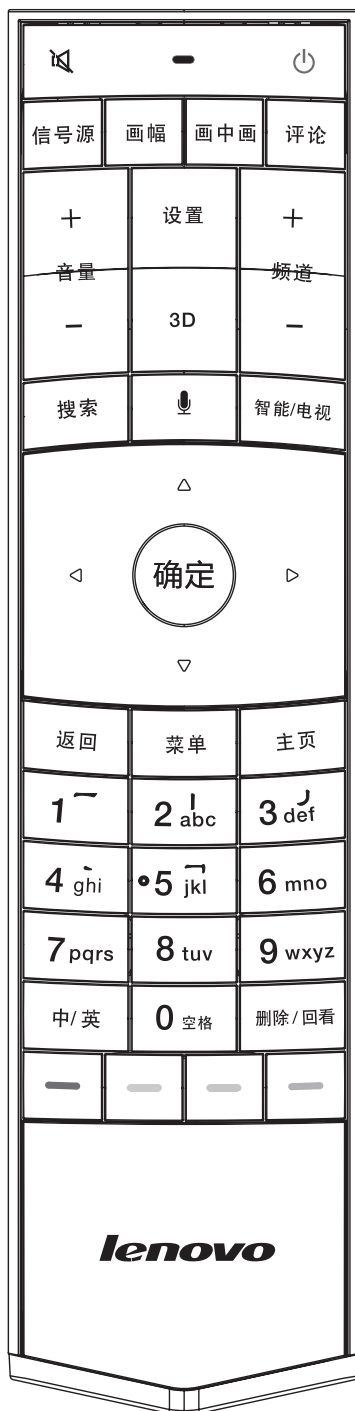
电视机接口说明

电视机接口说明图



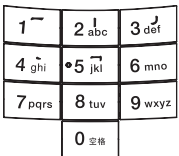




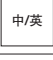
遥控器的说明

遥控器正面图



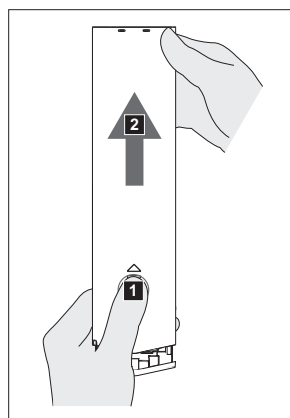
按键列表及操作说明

序号	按键名称	图标样式	使用模式	操作
1	< 电源 >		所有模式	点击：电源开启 / 待机。
2	< 静音 >		所有模式	点击：静音 / 原音切换。
3	< 音量 +/- >		所有模式	点击音量 +：逐级增大音量。 按住音量 +：无级快速增大音量。 点击音量 -：逐级减小音量至零。 按住音量 -：无级快速减小音量至零。
4	< 频道 +/- >		电视模式	点击：逐个切换频道。 按住：快速切换频道。
5	< 设置 >		所有模式	点击：打开设置菜单。 电视、智能模式拥有不同设置选项。
6	五向键 / 触摸 按键操控区		所有模式	点击方向键：移动焦点。 点击 < 确定 > 键：确认选择。 长按方向键：快速移动焦点。
				支持单指左右手势滑动。
7	< 信号源 >		所有模式	点击：切换输入视频信号源。
8	< 画幅 >		视频 / 电视模式	点击：屏幕比例切换。
9	< 画中画 >		非电视模式 (除主页面)	进入画中画模式，再次点击关闭。
10	< 评论 >		观看在线视频、 电视、本地视频时	点击：进入评论功能。 再次点击：关闭评论。
11	<3D> 开关键		所有模式	点击：进入 3D 模式选择菜单。
	<p>！注：请确认您购买的是支持 3D 功能的联想液晶电视，才可进行此操作。</p> <p>！注：3D 模式下需要佩戴适用于偏振式 3D 屏幕 (FPR) 的 3D 眼镜方可获得 3D 观看效果。</p> <p>自动 3D 模式：当播放 frame packing 视频文件时，电视自动切换到 3D 显示。</p> <p>逐帧模式：</p> <p>左右模式：当播放的是左右视频的 3D 模式文件时，按此键显示 3D 影像。</p> <p>2D 转 3D：2D 图像转换成 3D 效果。</p> <p>3D 转 2D：3D 图像转换成 2D 效果。</p> <p>详细设置：</p> <p>3D 模式：左右模式、上下模式、关闭 3D、自动 3D 模式、逐帧模式。</p> <p>景深：景深越深将获得更好的 3D 效果，但景深过大可能造成头晕恶心。</p> <p>视角：画面会发生偏移，请根据观看的位置调整视角。</p> <p>左右：对于左右格式的视频，画面对调。</p>			
12	< 返回 >		除首页面	点击：返回上一级菜单。

13	< 菜单 >		非电视模式 且有【菜单】提示时	点击：进入各模式下菜单。 再次点击：关闭菜单。
14	< 主页 >		所有模式	点击：返回首页面。
15	< 数字 >		所有模式	输入法状态下可做为 T9 键盘输入； 电视模式下可输入频道号。
16	< 搜索 >		所有模式 除本地视频、在线视频播放页面	点击：进入全局搜索。 再次点击：关闭搜索。
	<ul style="list-style-type: none"> 在输入框中输入要搜索的内容。您在输入的过程中系统会即时显示与输入字相关的联想字条。 输入完成后点击右侧搜索按钮即可呈现搜索结果。 从搜索结果中点击感兴趣的条目即可呈现内容。 			
17	语音输入		输入法	在文本输入框状态下长按，激活语音输入功能。长按捕获并识别声音，松开则关闭语音输入。
			语音控制	单击：激活 / 关闭语音控制功能。 长按：激活麦克风捕获声音的功能。
			语音聊天	长按：激活麦克风捕获声音的功能。
18	< 智能 / 电视 >		所有模式	点击：点击后可在智能以及全屏电视模式之间互相切换。
19	< 删除 / 回看 >		所有模式	点击： <ul style="list-style-type: none"> 在观看电视模式下，返回到上一个观看频道。 在输入法模式下，删除光标前的内容或被选定的内容。
20	< 红色 > / < 绿色 > / < 黄色 > / < 蓝色 >		参看提示的可用状况	具体功能由应用场景决定。
21	< 中 / 英 >		所有模式	输入法状态下进行中文与英文之间的切换。
	<p>我们提供语音、拼音、笔画、英文、数字、符号输入法。</p> <p>语音输入：在有输入框的状态下或输入法被激活的状态下，可以使用语音输入。</p> <p>操作方法：长按麦克风按键，待屏幕出现麦克风输入提示图标后，您可进行语音输入。输入完成后松开按键即可得到识别结果。本产品提供的语音输入仅支持中文普通话识别，识别结果的准确率因使用者的普通话标准程度不同存在差异。语音输入功能需要在有网络的情况下使用。</p> <p>！注：语音输入依赖网络环境，请在畅通的网环境下使用。</p> <p>语音控制：在非输入法状态下，按下语音控制键，可激活语音控制功能。根据屏幕指示，可实现内容搜索、运行程序、信息查询及人机对话。语音控制功能仅支持普通话识别，其反馈准确度会因使用者的中文普通话标准程度或使用者的表述方式不同而存在差异。语音控制功能需要在有网络的情况下使用。</p>			

遥控器电池、挂绳安装说明

1. 以右图的手势在 **1** 处下按。
2. 将遥控器后盖向上推开，直至全部露出电池凹槽。
3. 将电池放入凹槽，将挂绳固定在挂绳固定档。
4. 关闭遥控器后盖。



注意：

- 保证电池正负极安装正确。
- 正确使用遥控器挂绳，可预防在操作时将遥控器甩出，造成人员、财物损伤。
- 语音、体感游戏以及网页浏览会加快遥控器以及游戏手柄对电池电量的消耗，故若您进行了较多的语音、体感游戏以及网页的浏览，您可能需要经常更换遥控器或游戏手柄的电池。

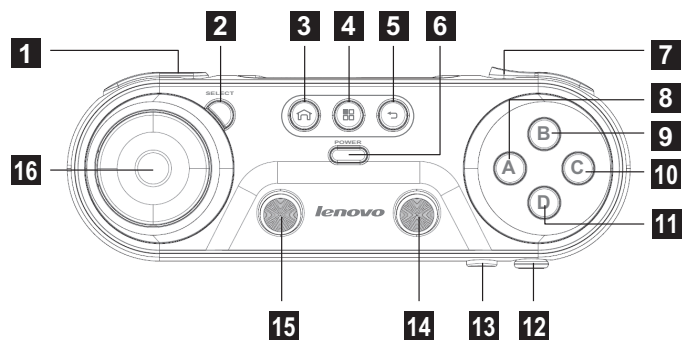
遥控器配对说明

本机配送的遥控器在出厂前已经配对，可以正常使用。您如发现遥控器无法正常操控电视时，请参照以下办法对遥控器和电视进行配对。

1. 遥控器 10 厘米范围内对准电视正面右下角“指示、接收”区。
2. 按下组合按键 < 菜单 > + < 设置 > 键（先按 < 菜单 > 键），并保持 3 秒以上。
3. 看到接收处指示灯闪烁以及遥控器指示灯闪烁后松开遥控器 < 菜单 > + < 设置 > 键，同时电视屏幕出现配对中，表示遥控器和电视都进入了配对状态。
4. 静候 5 秒钟，待遥控器灯灭，接受处灯处于常态，电视屏幕显示配对成功。
5. 若配对不成功，请进行再一次尝试或与客服支持中心联系。

游戏手柄的说明

游戏手柄正面图

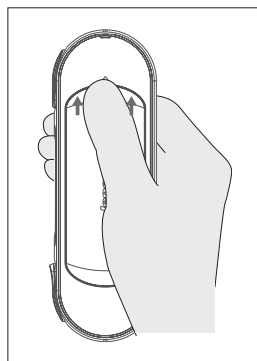


按键列表及操作说明

序号	按键	说明
1	左按键	相当于游戏手柄的左按键，功能由游戏定义。
2	选择键	选择键功能等同于遥控器 < 确定 > 键。
3	主页按键	按下后直接回到主页，功能等同于遥控器的 < 主页 > 按键。
4	菜单按键	调出当前应用的菜单，如该应用无菜单则在点击后无效。功能等同与遥控器的 < 菜单 > 按键。
5	返回按键	返回上一级或上一步，功能等同于遥控器的 < 返回 > 按键。
6	电源键	游戏手柄开关。
7	右按键	相当于游戏手柄的右按键，功能由游戏定义。
8	按键 A	功能由游戏定义。
9	按键 B	功能由游戏定义。
10	按键 C	功能由游戏定义。
11	按键 D	功能由游戏定义。
12	旋转摇杆 3	等同于旋转摇杆。
13	侧按键 A	功能由游戏定义。在鼠标操作模式下，功能等同于鼠标左键。
14	旋转摇杆 2	相当于游戏手柄的右摇杆，功能由游戏定义。
15	旋转摇杆 1	提供与方向按键操作区相同的操作。
16	方向按键操作区	方向按键操作区为八向键，提供上、下、左、右和左上、左下、右上、右下操作。

游戏手柄电池安装说明

1. 以右图的手势将游戏手柄后盖向上推开
2. 将后盖取下。
3. 将电池放入凹槽。
4. 关闭游戏手柄后盖。



注意：

- 保证电池正负极安装正确。
- 正确使用手柄挂绳，可预防在操作时将手柄甩出，造成人员、财物损伤。
- 语音、体感游戏以及网页浏览会加快遥控器以及游戏手柄对电池电量的消耗，故若您进行了较多的语音、体感游戏以及网页的浏览，您可能需要经常更换遥控器或游戏手柄的电池。

游戏手柄配对说明

本机配送的游戏手柄在出厂前已经配对，可以正常使用。您如发现游戏手柄无法正常操控电视时，请参照以下办法对游戏手柄和电视进行配对。

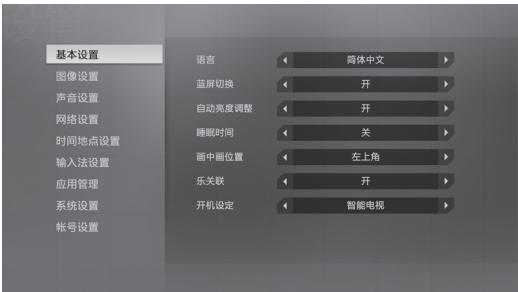
1. 游戏手柄 10 厘米范围内对准电视正面右下角“指示、接收”区。
2. 按下组合按键 < 选择 > + < 返回 > 键（先按 < 选择 > 键），并保持 3 秒以上。
3. 看到接收处指示灯闪烁以及游戏手柄指示灯闪烁后松开游戏手柄 < 选择 > + < 返回 > 键，同时电视屏幕出现配对中，表示游戏手柄和电视都进入了配对状态。
4. 静候 5 秒钟，待游戏手柄灯灭，接收处灯处于常态，电视屏幕显示配对成功。
5. 若配对不成功，请进行再一次尝试或与客服支持中心联系。

设置说明

电视机的设置可以通过点击遥控器 < 设置 > 键进入设置页面。

遥控器按键的操作

1. 通过遥控器方向键，对设置页面进行不同功能模块设置之间切换和对不同设置项目的选择。
2. 点击五向键中的 < 确定 > 键进入所选模块和相关设置的页面。
3. 进入相关页面之后，您可以继续使用方向键对相关设置项目进行设置直至设置完成。
4. 退出设置。



- 点击遥控器 < 返回 > 键，可以返回上一级功能模块。
- 点击遥控器 < 主页 > 键，您可以直接退出设置页面回到主页面。

设置内容

序号	一级操作	设置内容
1	基本设置	语言、蓝屏切换、自动亮度调整、睡眠时间、画中画位置、乐关联、开机设定
	语言	可选择简体中文、繁体中文、英语。
	蓝屏切换	开：电视模式下，切换频道时，显示蓝屏。 关：电视模式下，切换频道时，显示黑屏。 定镜：电视模式下，切换频道时，显示上一频道最后画面。
	自动亮度调整	开：电视根据所处环境亮点自动调整显示亮度。 关：固定亮度，不随环境亮点的变化而变化。
	睡眠时间	关、15、30、60、90、120 分钟。设定后，倒计时自动关机。
	画中画位置	设置画中画位置：提供左上角、左下角、右上角、右下角四种模式。
	乐关联	可以通过安装了乐关联的手机、电脑、平板与电视进行音乐、视频等内容的传输。 ！ 注： <ul style="list-style-type: none">• 需在局域网环境下传输。• 传输高质量文件依赖更优良的局域网环境。
	开机设定	设定开机默认画面。 自动适配：自动记忆上次退出时的模式。 时间网络同步：在开通网络的情况下进行。
2	图像设置	图像模式、智能动感倍频技术
	图像模式	提供标准、影院、鲜活、轻柔、运动、游戏、节能、自定义八种模式。 在自定义中，您可对亮度、对比度、色彩、色调、清晰度、背光、色温、高级对比度自行调节。
	智能动感倍频技术	即 MEMC，运动估计与运动补偿，使运动画面更流畅。 包括关、低、中、高、演示。

3	声音设置	声音模式、扬声器、SRS 环绕音效、数字输出、自动音量控制、按键伴音
	声音模式	标准、对白、音乐、剧院、自定义。 自定义：您可对均衡、300Hz、1KHz、3KHz、8KHz、15KHz 进行左右耳机输入的音量大小调节。0 标识两边一样，负数为左边，正数为右边。300Hz，1KHz 等都是对低高频率音量进行控制。例如：高频音调得越高，高频部分音量越大。
	扬声器	控制电视声音开关。
	SRS 环绕音效	SRS TruSurround HD™通过两个扬声器营造出逼真而内涵丰富的环绕声感受，同时提供丰富的低音、清晰的对话和高音细节。
	数字输出	PCM：普通输出，一般接耳机。 RAW：源码输出，一般接功放。
	自动音量控制	开启后对不同频道的音量自动调节。同时可以保护扬声器，避免音量瞬时过大。
4	网络设置	有线网络连接、无线网络连接、代理设置
		提供有线、无线、代理设置的网络连接方式。
5	时间地点设置	时间网络同步、时间设置、上午 / 下午、小时制、日期设置、日期格式、城市设定
	时间网络同步	提供时间与网络校验。 ！ 注：此功能需在连通的网络环境下运行。 关闭状态下:您可对时间设置、小时制、日期设置、日期格式、城市设定自定义调节。
6	输入法设置	默认输入法、设置（常规设置、虚拟键盘设置、更新设置、使用帮助）
	常规设置	常规:拼音模式、自动调整字频、自动调整词频、启动纠错功能、中英混输、启用模糊音。
	虚拟键盘设置	默认键盘设置：T9 键盘、Qwerty 键盘。
	更新设置	词库更新、输入法升级、自动更新、更新频率。
	关于	输入法相关版本信息说明。
7	应用管理	电视机内部存储空间、我的应用列表
		显示电视机内存、SD 卡存储情况，并可管理、卸载已经安装的应用程序。
8	系统设置	系统信息、法律信息、系统消息设置、系统升级设置、系统还原、SD 卡安全卸载、用户向导
		！ 注：SD 卡需要在安全卸载后方可拔出。本产品支持最大不超过 32GB 的 SD 卡，若您需要更换更大存储的 SD 卡，请您尽量选用速度大于 Class4 的 SD 卡以保证更快的读写速度，进而保证系统性能。
9	帐号设置	登录、找回密码、注册新帐号、绑定微博帐号
		可以进行与帐号、登录、注册、密码相关的操作。

操作说明

注

ideatv 拥有升级功能，故实际功能会因为版本升级，造成页面结构、布局、操作方式及功能与本说明书所表述内容有所不同的情况，请以产品实际功能为准。

启动与关闭

启动：接通电源，点击电视机后侧电源键或点击遥控器 < 开关 > 键，唤醒电视机。

关闭：点击电视机后侧电源键或点击遥控器 < 开关 > 键关闭电视机。



注意：在电视运行或正在关机的过程中，不可直接拔掉电源。突然的断电会降低您电视的寿命，也有可能導致您电视的系统或您在电视上安装的应用程序无法运行。

启动后主页面显示：



A- 系统状态区 — 城市、天气、日期、SD 卡、网络连接情况。您可在设置中修改城市名称来获取您所在城市的天气。

B- 智能首页区 — 包括电视主页面、在线视频主页面、应用程序主页面。三个主页面可通过遥控器进行切换操作。在其他页面中，可通过按下遥控器 < 主页 > 键快速返回此页面。

第一次开机

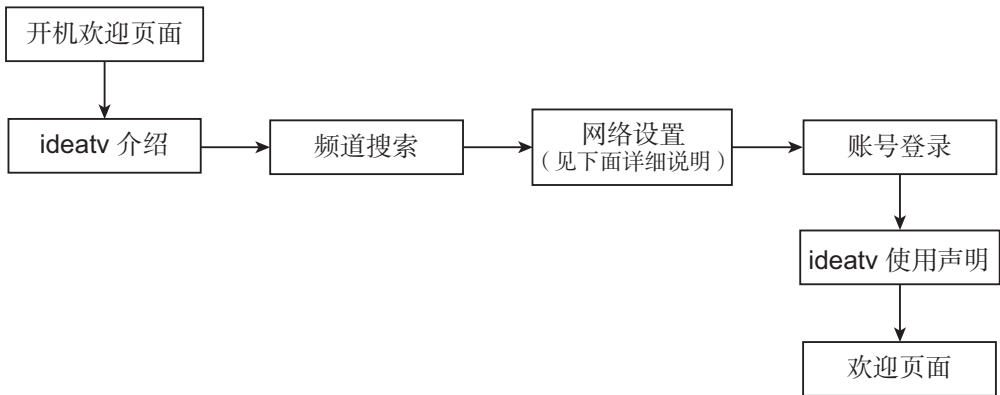
您第一次使用本电视时，电视机进入开机配置页面。开机设置包括 ideatv 介绍、频道搜索、网络设置、帐号登录四个部分的操作。

注

开机配置页面会对您的电视进行使用前的基本配置，跳过此过程有可能会影响您的电视正常使用。

1. 操作过程中，选择【上一步】返回上一配置页面；选择【跳过】进入下一配置页面；完成配置，选择【下一步】进入下一配置页面。
2. 频道搜索需在有线 / 天线已接通且有供应商正常提供服务的情况下进行。
3. 在 ideatv 使用声明页面，如您选择【不同意】，将对您正常使用电视造成影响。

开机配置流程图



网络设置

您可在此页面进行有线或无线网络的连接设置。

1. 有线网络连接



在此选择可用的网络，分为自动连接和手动设置 IP 地址连接方式。

【自动连接】

选择【自动连接】并点击遥控器<确认>键，系统将尝试自动获取 IP 地址，网关地址。

【手动连接】

- 选择【手动连接】，根据页面提示输入对应的 IP，网关以及 DNS。
- 输入完成后选择【连接】即可进行连接。若无法连接，请联系您的网络运营商或网络管理员，并检查您的线路。

！注：使用手动连接，您需要从您的网络运营商、网络管理员处获得必要的 IP、网关以及 DNS 信息。

2. 无线网络连接



- 选择一个可用无线网络。
- 安全性不为开放时，点击遥控器<确定>键，要求输入密码。再次点击遥控器<确定>键，调出输入法，输入密码，进行连接。
- 若安全性为开放，则不需要输入密码。

在线视频

主页面构成

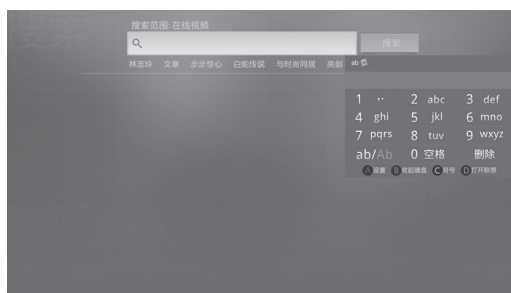


A- 推荐视频区 — 在推荐视频区域，您可以直接查看被推荐影片的信息。

B- 分类视频区 — 分类区域提供了在线视频各分类频道的入口以及观看历史记录、收藏记录的查看入口，您可在进入特定的频道后查看其所属的详细内容列表。

！注：在线视频页面的内容是不定期更新的，页面内容会不断变化更新。

以搜索的方式进入视频



在在线视频模块中，按遥控器<搜索>键，调出搜索页面。完成搜索后点击下方的具体视频图标进入该视频详情页面。



！注：关于<搜索>键更多内容，详见遥控器<搜索>部分说明。

！注：字段输入条下方提供最新热词供您选择。搜索结果将分类显示。

影片详情页面

用户选择视频后进入视频详情页面。

！注：部分分类条目会因内容属性不同不设置详情介绍页面。

详细页面分：



A- 详情介绍区 **B- 播放按钮区** **C- 关联视频区**

A-详情介绍区

根据不同分类视频对用户所选视频的名称、类型、导演、演员、剧情等情况进行描述。

播放按钮区：

可对【播放】、【剧集列表】、【收藏】、【评分】、【评论】进行操作。

！注：不同类型视频，播放按钮区会有可操作类型的区别。

【播放】

选择【播放】，遥控器点击五向键<确定>键，视频进入播放页面。

播放状态下遥控器的操作

遥控器按键操作	内容
点击 < 菜单 > 键	进行更多的设置。如进行视频的画质设置、声效设置、跳至指定时间、收藏、断电续播设置、关联视频。
点击五向键 < 确认 > 键	暂停播放。
点击五向键 < 左 > 键	播放进度条以 30 秒为单位向左跳转。
按住五向键 < 左 > 键	播放进度条无级向左快速移动。
点击五向键 < 右 > 键	播放进度条以 30 秒为单位向右跳转。
按住五向键 < 右 > 键	播放进度条无级向右快速移动。
点击 < 评论 > 键	切换成微博评论页面。
点击 < 画幅 > 键	可以对画面的比例进行调整，如原始比例、16:9、4:3 等。

！ 注：视频在播放过程中可以点击遥控器 < 设置 > 键，对剧集选择、画质设置、声效设置、收藏、关联影片、跳至指定时间、断点续播设置等进行设置。

！ 注：视频类型不同，可做的设置有所差别。

播放结束



在播放完视频后，进入播放结束页面。在此页面中，您可以对观看过的视频进行重播、收藏、评分、评论等操作。也可在【相关推荐】区选择相关视频进行观看。

关闭播放器

1. 点击遥控器 < 返回 > 键，可以关闭播放器返回上一级。
2. 点击遥控器 < 主页 > 键，可以退出播放器进入主页。

【收藏】

您在详情页面选择【收藏】可对视频进行收藏。对已收藏的视频，详情页面中显示【已收藏】。

您可在线视频主页 - 分类 - 收藏中查阅已经收藏的视频。

！ 注：收藏功能需要登录联想账户。

【评分】

您在详情页面选择【评分】，可对视频进行打分。按遥控器 < 返回 > 键，关闭评分对话框。

！ 注：评分默认处在第三颗星，可按 < 左右 > 键选择星级，确认后提交。最少 1 颗星最多 5 颗星。

【评论】

您在详情页面选择【评论】对视频进行评论。按遥控器 < 返回 > 键，关闭评论对话框。评论所涉及输入法详见遥控器相关部分说明。

！ 注：无论在在线视频播放，或是详情页面，只要点击遥控器上的 < 评论 > 键，均能使用评论功能。



评论页面分为 A- 视频播放、B- 评论、C- 当前话题和 D- 导航区四个部分。

！ 注：D- 导航区，需将焦点选择在 C- 当前话题内的卷标，点击遥控器五向键 < 确定 > 键后调出。

！ 注：预进行【收藏】、【评分】、【评论】操作，必须先登录联想账户。【评论】操作还需同时登录微博。

！ 注：登录微博后的授权信息默认绑定已登录的 Lenovo ID 帐号，除您主动取消应用授权外，无需重新登录。当在使用的过程中发现用户的授权失效时，要求用户重新登录。

【关联区】

包括与该视频相关联的视频页面及【更多内容】按钮。如：同一类型影片、导演作品、演员作品、同类影片，您可能喜欢的影片等。您可以选择其中感兴趣的内容观看。

【支付】

对于收费视频，系统跳转至支付页面。支付操作方式，详见应用程序页面【支付】。

！注：为保证您获得流畅的在线视频观看体验，我们建议您使用不小于 2M 网络接入带宽。更高的带宽将获得更为清晰、流畅的视频观看体验。

联想应用使用说明

页面的组成

A- 联想商城推荐	联想乐商店推荐区
B- 本地应用	C- 乐商店
	D- 更多
	E- 喜爱应用收藏区



A-联想商城推荐

选择【推荐区】内容，直接进入该应用的详情页面。详情页面的操作，详见【详情页面】说明。

！注：推荐区显示的应用是不断更新的。

C-乐商店

选择乐商店，进入乐商店页面。您可以根据分类快速选择感兴趣的应用，进入【详情页面】进行操作。

进入详情页面后，点击遥控器<返回>键，返回进入上级推荐页面。

乐商店分类详情列表

序号	一级分类标签	二级推荐标签
1	推荐	
2	排行	免费排行、付费排行。
3	专题	若干专题组成，如：装机必备、圣诞专题、端午专题等。
4	游戏	养成游戏、棋牌游戏、射击游戏、体育竞技、益智休闲等。
5	教育	成人教育、幼儿教育、中小学教育。

6	应用	娱乐、生活、商务、视频、财经、工具。
7	个人中心	我的下载、更新管理、我的收藏、购物清单。

【个人中心】页面

页面由我的下载、更新管理、我的收藏、购物清单和相关显示区组成。

【我的下载】

【我的下载】是用来管理用户下载应用的部分。

- 在【我的下载】的显示区将显示您正在下载、暂停下载的应用的情况。
- 您在具体应用上点击遥控器五向键<确定>键后可对单个应用的下载情况进行管理。
- 下载完成后将自动安装已下载的应用。
- 用户点击<菜单>键可以调出相关菜单操作。
- 您可以查看该应用的详情或者删除该应用。
- 对于已下架的应用，点击遥控器<确定>键查看详情后弹出提示，然后自动移除此应用。

！注：

- 所有应用将储存在SD卡中，SD卡空间不足将无法安装应用；
- SD卡空间小于256M时，会弹出提示框；空间小于128M时，应用无法安装；
- SD卡需要在安全卸载后，方可拔出操作。本产品支持最大不超过32GB的SD卡，若您需要更换更大存储的SD卡，请您尽量选用速度大于Class4的SD卡以保证更快的读写速度，进而保证系统性能。

【更新管理】

【更新管理】页面会列出您已安装的且需要升级的应用程序。

- 在某个应用上点击遥控器<确定>键，对应用执行操作。其中，有更新显示更新。
- 在某个应用上点击遥控器<菜单>键，调起菜单。您可查看该应用的详情。

【我的收藏】

【我的收藏】页面用来保存您想要收藏的应用，包括已经下载的和没有下载的应用。

- 选中【个人中心】-【我的收藏】后，首先会判断您是否已登录，若未登录，则先弹出登陆框。
- 选择一个应用，进入详情页面。在详情页面中可对应用进行收藏操作。
- 点击遥控器<菜单>键，进入更多操作。包括：查看详情、移出收藏。

！注：

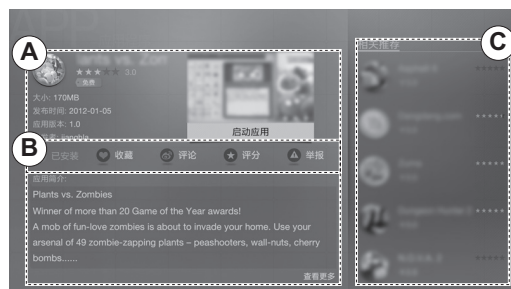
- 具体详情操作页面请参看应用详情页面。
- 购买及下载过的应用会在购物清单中显示。
- 对于【我的收藏】中已下架的应用，点击<确定>键后弹出提示，自动移除应用。

【购物清单】

购物清单是用来管理用户购买应用相关情况的部分。【购物清单】显示区会显示您购买应用的状况。

！注：当选中【个人中心】的【购物清单】后，首先会判断用户是否已登录，若未登录，则弹出登陆框。

详情页面



详情页面由 A- 应用详情区，B- 应用按钮区、C- 相关推荐区三大部分组成。

A-应用详情区

该部分将显示应用的截图、大小、发布时间、版本、开发者、应用简介等信息。

B-应用按钮区

由【安装】、【收藏】、【评论】、【评分】、【举报】组成。

【安装】

选择【安装】，用户确定授权进行安装操作。选择【取消】则返回详情页面。安装成功后，【安装】图标显示【已安装】。

！注：对于付费应用，授权安装后，要完成支付的过程。支付完毕后进行应用下载

！注：当下载完成后，应用自动安装，如果您已经退出当前详情页面则应用进入后台下载，下载完成后自动安装，并通过消息提示您下载完成。

【收藏】

用户在详情页面选择【收藏】，对应用进行收藏。对已收藏的应用，详情页面中显示【已收藏】。

- 对于已收藏的应用，您可以通过【乐商店】-【个人中心】-【我的收藏】中查找。
- 若为详情页面显示【已收藏】，选择点击后会在底部位置弹出提示，显示已移除收藏。

【评分】

用户在详情页面选择【评分】对应用进行评分。点击遥控器<返回>键，关闭评分对话框。

！注：对于未下载的应用，不能执行评分操作。

！注：评分默认处在第三颗星，可按<左右>键选择星级，确认后提交。最少1颗星，最多5颗星。

【评论】

参见在线视频【评论】。

【举报】

选择【举报】，调起举报页面对话框。

选择详细举报内容，若未选中任何内容，则【提交】按钮不能选中。

！注：对于未下载的应用，不能执行举报操作。

！注：进行【安装】、【收藏】、【评论】、【评分】、【举报】的操作，都会先判断用户是否登录了联想账号。预进行上述操作，要先登录联想帐号，进行【评论】操作要同时登录微博帐号。

【支付】

当您安装付费应用时，系统跳转至购买页面。

页面显示账户余额及应用价格。账户余额不足时，您需先充值，才能购买付费应用。

联想账户提供两种充值模式：

1. 易联 DNA 充值

第一次充值，您需先绑定一个借记卡或信用卡。每次充值时，您会在 1 分钟内收到语音电话，您需要通过电话输入密码后，完成充值。

2. 银视通

第一次充值，您需先绑定借记卡或信用卡。银视通方式，您可同时绑定多个银行账户。充值时，选择其中的一个账户，按照提示输入密码，完成充值。

关于【支付】的一些说明：

1. 联想账号

在使用 ideatv 产品的普通电视服务时，您并非必须要申请注册联想账号。只有在您选择要通过 ideatv 产品使用特定服务时，例如：乐商店，评论，在线视频节目付费，收藏等，您才需要注册一个联想账号，以便登录、接入相关服务。如果您已经在使用其它联想产品（例如：联想手机、平板电脑等）时注册过联想账号，则无须重复注册。是否注册联想账号完全是您基于对特定服务的选择而做出的意思表示。

2. 充值服务说明

在成为联想账号注册用户后，您并非必须要对您的联想账号充值，是否进行联想账号充值完全是基于您个人选择做出。当您选择向联想账号充值时，您理解并同意联想为您提供的是仅是一种方便服务，以便您可以轻松消费联想提供的各种应用、服务或者联想产品支持的合作伙伴提供的产品和服务，包括但不限于乐商店付费应用，在线视频付费节目等。联想暂不为您提供向联想产品支持的合作伙伴进行部分或全部货币转移服务。

您可以利用银行转账等方式向您的联想账号汇入一定金额的款项。您理解并同意您汇入联想的款项是一种服务消费，一旦充值成功，

充入您联想账号的款项将只能在相应期限内用于消费联想提供的各种应用、服务或者联想产品支持的合作伙伴提供的产品和服务，不能再转换为现金或用于其它消费。对于您转入、存放在联想账号内的所有款项，联想无需向您支付孳息。

根据您选择的充值方式不同，可能由不同的服务提供方为您提供相应的充值服务，并由其单独对所提供的转账服务负责，联想不对其服务提供任何承诺和保证。

充入联想账户款项为消费款，不予退还。

任何情况下，联想都不向您提供联想账户充入款项的提现或转账服务。

3. 在线视频消费

当您的联想账号有充足余额时，您可以在在线视频专区选择消费欣赏您所选中的在线视频产品服务。每个产品、服务都有特定的价格、服务有效期等与您利益相关的事项，购买前请务必认真阅读，交易一旦完成，即时生效，不可撤销。服务有效期满后，如果您仍有兴趣使用相关产品、服务，则需重新使用您的联想账号付费。

您理解并同意在线视频产品服务是由 BesTV 百视通提供并对其负责。您通过联想账号消费的 BesTV 百视通产品服务如果出现服务时限不真实、技术质量等问题，造成您没有享受到百视通提供的视频服务，您可以通过客服联系方式进行电话或在线申诉。申诉内容经核实后，在核实之日起 5 个工作日之内会通过客服渠道与您协商进行补充服务或更换服务。如果协商未达成一致，则将您在该产品服务上所消费的数额返还至您的联想账户；属您误操作问题则不予受理。

您所消费的每一笔在线视频产品服务，均可以即时在在线视频界面付费专区订购列表中查询，订购列表上会显示所有生效中和已过期的产品服务，生效中产品信息会显示距离服务到期日的剩余时间。如果您有异议，可以通过客服渠道申诉。

4. 身份核实

根据中华人民共和国法律法规和人民银行相关规定的要求，为了实现联想账号充值相关服务，您可能被要求提供有线电视用户 ID、用户真实姓名及登记住址、手机号码、相关银行卡的持卡人姓名、卡号、身份证号码以及发卡行所在地市等资料，您须保证有权提供且所提供资料的真实、完整、合法。

因资料的不真实、不准确、不完整或不能反映交易情况所造成的一切后果，由您本人承担；由此给联想或第三方造成损失的，您应负责赔偿。

5. 账号管理

您了解并同意确保账号及密码的机密安全是您的责任，您可以随时改变您账户的密码增强其安全性。由于您为保管好自己的账号和密码给您，联想或第三方造成损害的，由您承担全部责任。

如果您发现有第三人冒用或盗用您的账号及密码，或其他安全问题，应立即以有效方式通知联想，并授权联想在合理商业之努力的范围内采取技术措施使该账户暂停使用。但，联想不对他人使用您账户所产生的一切后果承担任何责任。

更多

该部分存放有您全部的已安装的应用，该部分由常用应用和非常用应用两部分组成。

在【更多】页面中，点击遥控器 < 菜单 > 键，调出对该应用的菜单。可在菜单中对应用进行【添加到常用】、【卸载】的操作。常用应用会显示在应用主页面。

【儿童锁】

通过【儿童锁】，家长可以对电视中的应用和游戏做相应限制。

儿童锁设置：

1. 设置初始密码，密码为 4~20 位字符。当系统无法识别出人脸时，可通过此密码进入。
2. 添加用户。用户需坐在距离电视 1~3.5 米处，使脸部出现在画面内并保持稳定。当页面【添加】高亮时，按遥控器 < 确认 > 键采集头像。选择已添加的头像，可进行删除的操作。
3. 开启应用锁功能，选择需要管理、限制的应用，选择后返回，锁定的应用列表出现在页面中。再次点击已加锁的应用，可解除对应用的锁定。
关闭应用锁功能，解除对应用的管理、限制。

儿童锁应用：

当选择已加锁的应用时，系统自动进行人脸识别，识别成功后进入加锁应用页面。此时也可通过密码进入应用。

电视使用说明

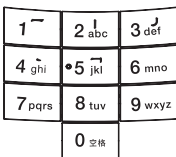




选择电视主页面，点击遥控器五向键 < 确定 > 键，进入电视模式。也可直接点击遥控器 < 智能 / 电视 > 键，进入电视模式。

！ 注：进入全屏模式，您可以点击遥控器 < 电视 / 智能 > 键进行电视模式与智能主页面的切换。

节电保护：

在电视模式下，当没有信号输入，且无任何按键操作时，电视机在 30 分钟后自动进入低功耗睡眠 (即待机状态) 进行节电保护。但如果设置了定时菜单中的定时关机时间，则以时间先到的优先。

遥控器在电视页面的操控

频道切换 / 回看		
您可以直接用遥控器更换频道，或按电视主机侧后面控制面板上的频道切换按键来选择频道。		
用遥控器更换频道时有如下方法：		
1	点击 < 数字 > 键更换频道。	
2	点击 < 频道 +/- > 键更换频道。	
3	点击 < 删除 / 回看 > 键回到上一个观看过的频道。	
调整音量、静音		
1	点击 < 音量 +/- > 键调整音量大小。	
2	点击 < 静音 > 键使电视静音。	
设置输入源		
点击遥控器上或电视主机侧后面控制面板上的 < 信号源 > 键，呼出信号源菜单。可对【电视】、【视频 1】、【视频 2】、【分量信号】、【VGA】、【HDMI1】、【HDMI2】、【HDMI3】或【HDMI4】模式进行切换。		

电视模式下的设置

在电视模式下，点击遥控器 < 设置 > 键可以进行电视模式下的设置：

序号	一级操作	设置内容
1	基本设置	菜单语言、电视锁、蓝屏切换、自动亮度调整、睡眠时间、电视锁密码设置、电视设置一键恢复
	菜单语言	调节电视机的语言设置，选择后所有菜单将以选择的语言显示。提供简体中文、繁体中文、英文语言。
	电视锁	频道锁开关。当频道锁打开，重新开关机后频道锁定起作用，执行搜台时需要输入密码，系统重置不会恢复频道锁状态。
	蓝屏切换	设置切换频道瞬间显示的画面。
	自动亮度调整	当设置为【开】时，屏幕亮度会根据环境亮点进行自动调整。
	睡眠时间	设定电视自动进入待机状态的时间间隔，当睡眠时间设定完成后，开始计时。
	电视锁密码设置	重新设置电视锁密码（初始密码：0000）。
	电视设置一键复原	恢复电视的各项基本设置，不会重新开关机，电视频道数据不会重置。
2	图像设置	图像模式、显示比例、HDMI/DVI 切换、菜单显示时间、智能动感倍频技术、菜单透明度
	图像模式	图像模式包含标准、影院、鲜活、轻柔、运动、游戏、节能和自定义八种模式。
	显示比例	一般信号源有 4:3、16:9、扩展一、扩展二模式。 在电脑模式下有：4:3、16:9。
	蓝屏切换	设置切换频道瞬间显示的画面。
	HDMI/DVI 切换	设置 HDMI 和 DVI 输入的转换。
	菜单显示时间	设置菜单在电视上的显示时间。
	智能动感倍频技术	补偿 MEMC 动感画面，有低、中、高、演示、关五种选择。
	菜单透明度	调整菜单显示的透明程度。
3	声音设置	声音模式、扬声器、SRS 环绕音效、数字输出、自动音量控制、音效
	声音模式	声音模式包含标准、音乐、对白、剧院、自定义五种模式。
	扬声器	SPDIF 数字音频输出。
	SRS 环绕音效	SRS TruSurround HD™通过两个扬声器营造出逼真而内涵丰富的环绕声感受，同时提供丰富的低音、清晰的对话和高音细节。
	数字输出	用于设置数字音频输出的方式。选择【关】是取消数字音频输出，选择【PCM】为解码后输出。选择【RAW】为没有经过芯片压缩处理，直接将输入信号输出。
	自动音量控制	启动或关闭自动音量调整。
	音效	设置音效模式：FM 单声道或立体声。

4	频道设置	自动搜台、更新搜台、手动搜台、频道列表
	自动搜台	自动在电视上建立所有可收到频道的列表。 1. 选择自动搜台选项。 2. 选择<确认>键或开始自动搜台。自动搜台完成后会将搜索到的频道存储起来。 3. 按菜单键结束自动节目搜索。 4. 如果再次自动搜台，则之前保存的频道将被新搜索到的频道覆盖。
	更新搜台	使用此功能更新频道列表。
	手动搜台	按住 3 秒，电视将进入手动搜台模式。 一旦找到频道，它会把频道存储到预设频道号。
	频道列表	显示频道信息。
5	VGA 设置	自动调整、水平位置、垂直位置、相位、时钟
	自动调整	自动同步电脑分辨率调整以适合全屏幕显示。 要了解详细的支持分辨率，请参阅“电脑输入信号参照表”。
	水平位置	调整水平位置。
	垂直位置	调整垂直位置。
	相位	调整电脑信号的相位频率。
	时钟	调整电脑信号的时钟频率。
	! 注： • 该功能在电脑模式才能进行设置。 • 在 VGA 信源下，频道设置不可用。	

故障排除

现象	解释 / 解决方案
没有画面	
没有画面	检查节能设置。
收不到任何频道	确保电源线正确连接。打开电视电源。 检查天线 / 有线连接。 确保您的电视信号源有线设置正确。
电视被锁定在一个频道	执行自动节目搜索，添加电视频道存储器中未存的可接收频道。
不能接收或选择	执行自动搜台，添加电视频道存储器中未存的可接收频道。 检查电视后面的天线连接，确认是否已正确连接到电视机。可能是广播站的问题。 尝试其它频道。调整对比度和亮度设置。
电视机自动关机	检查睡眠定时是否已启用，或确认自动关机持续时间设置。 检查常规设置中的电脑电源管理。
一些视频不显示画面	检查可选视频设备和电视信号源之间的连接。按遥控器上的<信源>输入。 从外部输入列表中选择您想要的输入。

现象	解释 / 解决方案
画面质量差	
重像或鬼影	检查天线 / 有线连接。检查天线位置和方向。
屏幕只显示雪花和噪音	检查天线是否已断裂或弯曲。 检查天线是否已达到寿命期限。(正常使用情况下是 3-5 年,在海边使用是 1-2 年)
有虚线或条纹	让电视远离噪音源,如汽车、摩托车或吹风机。 如果使用 300Ω 双芯线,应把噪音源远离电视,或尝试改用 75 Ω 同轴线。
没有颜色 / 画面暗 / 颜色不正确 / 画面太亮	按画面设置选择想要的画面模式。 调整画面设置中的画面模式选项。
画面噪音	确保天线使用 75Ω 同轴线连接。让天线线缆远离其它连接线。 为避免电视干扰,确保使用无破损的天线线缆。
不播放照片、音乐或视频,或播放质量很差	检查一下输入源是否适合支持的模式。
MP3/MP4 播放器不能被电视端的 USB 接口正常识别	USB 线材是否完好。 电视端 USB 连接线是否插好。 MP3/MP4 播放器电源是否打开。 请尝试连接好 USB 线材后,再接通 MP3/MP4 播放器电源,以便电视端的正常识别。
用户遗忘设定密码	请尝试通用密码: 3448。
现象	解释 / 解决方案
没有声音 / 有噪音	
画面正常,没有声音	检查音量控制。按遥控器静音键或按音量+,使屏幕上的【静音提示】消失。 断开耳机连接。 对于 HDMI 设备,请确认所连设备的输出设置被设置为 PCM。本电视的 HDMI 输入支持 PCM 32, 44.1 和 48 kHz。
噪音	确保天线使用 75Ω 同轴线连接。让天线线缆远离其它连接线。 为避免电视干扰,确保使用无破损的天线线缆。
现象	解释 / 解决方案
电脑输入	
没有画面 / 没有信号	确认电脑已通过电脑输出(用 HD15 线)或 HDMI 输出正确连接到电视。 确保电脑中的输出信号格式。 关闭电脑。确认电脑连接并重新启动电脑。即插即用将自动检测电视并正确设置电脑的分辨率。 检查电脑的电源管理是否已启用。
画面质量差	调整分辨率。调整点距和相位。
画面突然变小	在接收商业电视节目期间画面变小,这是由于提供商广播其内容的方法造成的。 当高清内容频道切换到标清内容(商业电视节目)时,画面会变小并带一个黑边。
屏幕边缘有黑条	有些宽屏节目拍摄时的高宽比大于 16:9(特别是影院版通常这样)。本电视显示这些节目时,屏幕上下会有黑条。4:3 高宽比的节目在屏幕左右两边会有黑条。
有些 DVD 或其它数字信号源节目显示会有细节的损失,特别是快速动作或黑暗场景中	这是由于某些数字广播和 DVD 所使用信号源内容的数字压缩,这会使电视的屏幕显示的细节比平时少,或造成屏幕上出现瑕疵(小块或点,失常)。这些信号压缩很明显,并视电视的清晰度和分辨率而定。

遥控无作用	<p>检查电池两极正确或更换电池。</p> <p>将遥控器对着电视机前面的遥控传感器。</p> <p>荧光灯可能会干扰到遥控操作，请尝试关闭荧光灯。</p> <p>保持遥控传感器前面不要有任何妨碍。</p>
-------	---

整机参考技术规格

产品指标									
产品执行标准编号				Lenovo 企标					
商标				Lenovo					
型号				42KXX		55KXX			
项目			单位	技术指标				测试方法	
1	固有分辨力		像素数	1920 × 1080		1920 × 1080		SJ/T11348-2006 中 5.15	
2	显示图像的有效屏幕尺寸		cm	106.7		138.8		屏幕对角线尺寸	
3	射频接收制式			PAL		PAL			
				D/K		D/K			
4	视频输入制式			PAL		PAL			
5	视频 / 音频输入幅度	视频		1.0Vpp 75Ω		1.0Vpp 75Ω			
		音频		0.5~1.5 Vrms		0.5~1.5 Vrms			
6	分量信号输入格式 (YCbCr/YPbPr)			480I	480P	480I	480P		
				576I	576P	576I	576P		
				720P		720P			
				1080I		1080I			
7	HDMI 信号输入格式			480I	480P	480I	480P		
				576I	576P	576I	576P		
				720P		720P			
				1080I	1080P	1080I	1080P		
8	音频输出功率		W	2 × 11 ± 10%		2 × 11 ± 10%		SJ/T 11157-1998 中 3	
9	整机消耗功率		W	< 125		< 210		SJ/T11348-2006 中 4.7	
10	能效指数 (EEILCD)			1.4		1.4		GB 24850-2010	
11	被动待机功率		W	≤0.5		≤0.5			
12	能效等级			1 级		1 级			
13	净重 (含底座)		Kg	17.9		32.72			
	净重 (不含底座)		Kg	14.0		26.36			
14	整机尺寸 (含底座)	宽度 × 高度 × 深度	mm	979 × 683 × 240		1263 × 859 × 294			
	整机尺寸 (不含底座)	宽度 × 高度 × 深度	mm	979 × 609 × 38		1263 × 771 × 38			

电脑输入信号参照表

将电脑连接到电视后，按照下表，设置电脑中的输出信号。

预设电脑模式			
标准	分辨率	水平频率 (kHz)	垂直频率 (Hz)
VGA	640 × 480	37.879	60.317
SVGA	800 × 600	37.879	60.317
VGA	720 × 400	31.327	69.617
XGA	1024 × 768	48.363	60.004
WXGA	1360 × 768	47.72	59.799
WXGA+	1440 × 900	55.935	59.887
WSXGA+	1680 × 1050	64.674	59.884
FHD	1920 × 1080	67.5	60.000

DVI/电脑HDMI输入信号参照表

1. 使用 DVI 端口时，将视频设备的 DVI 端口使用 DVI 转 HDMI 线连接到电视后，按照下表，设置视频设备的输出信号。
2. 使用电脑 HDMI 端口时，将电脑的 HDMI 端口使用 HDMI 线连接到电视后，按照下表，设置电脑的输出信号。

预设电脑模式			
标准	分辨率	水平频率 (kHz)	垂直频率 (Hz)
VGA	640 × 480	37.879	60.317
XGA	1024 × 768	48.363	60.004
WXGA	1360 × 768	47.72	59.799
WXGA+	1440 × 900	55.935	59.887
WSXGA+	1680 × 1050	64.674	59.884
FHD	1920 × 1080	67.5	60.000

USB支持多媒体格式列表

包含视频封装格式、音视频编码格式、图像格式。

视频封装格式	RM、RMVB、WMV、ASF、MP4、AVI、MOV、FLV、MKV、TS
视频编码格式	DIVX4/5/6、H.263、H.264、MPEG4、RealVideo7/8/9/10、VC1、WMV7/8/9、X.264、XVID ！注：部分视频无法确保最高分辨率流畅播放，部分音视频组合无法支持。
音频编码格式	AAC、AAC+、AC3、ADPCM、AMR、APE、DTS、FLAC、MP3、PCM、VORBIS、WMA
图像格式	PNG、JPG、BMP、GIF（只显示首帧静态画面）、TIFF（其中 GIF/TIFF 最大只支持 1024 × 1024 分辨率）

视频输入信号参照表

- 1. 将视频设备的分量或 HDMI 端口连接到电视后，按照下表，设置视频设备的输出信号。
- 2. 如果电脑显卡可支持视频格式信号，可设置下表输出信号。

预设分量或 HDMI 模式			
标准	分辨率	水平频率 (kHz)	垂直频率 (Hz)
SD	720 × 480i	15.734	60
SD	720 × 480p	31.5	60
SD	720 × 576i	15.625	50
SD	720 × 576p	31.25	50
HD	1280 × 720p	37.5	50
HD	1280 × 720p	45	60
FHD	1920 × 1080p	56.25	50
FHD	1920 × 1080p	67.5	60

联想产品标准保修承诺

尊敬的客户：

感谢您选择联想产品和服务！就本文件项下产品，我们将向您提供以下保证和保修服务。本文件所称的“您”是指购买产品的任何个人或机构。

适用产品

本文件适用于相关《产品保修信息》(见后面说明)所列产品(统称为“产品”)及其出厂配置的部件、辅件和外部设备及其他物料(统称为“部件”)。其他非属此范围的产品或部件(如促销品、赠品及其他出厂后附加的部件等)，其保证和保修服务均按其各自独立的保修条款执行。

保证

如产品在正常使用和维护条件下，因材料、工艺或制造问题导致性能故障，在保修期内，我们将按本文件规定为您提供修理、更换或退货等保修服务。性能故障按法定保修(即“三包”)的相关规定解释。“正常使用和维护条件”是指产品的安装、使用、维护、保管、运输等符合使用说明要求，并用于合理的预期目的或用途。“影响正常使用”是指产品不能实现其合理预期应当提供的功能。除事先声明或依法或依约定应由您负担费用外，我们不就保修服务向您另外收取费用。以上是我们就产品质量和服务所做的全部保证，无其他明示或默示的保证。如销售商或其他任何第三方对您有额外承诺，您应向这些第三方要求兑现，联想对此不承担责任。

保修期

产品及部件的相应保修期按相关《产品保修信息》执行。保修期自产品首次购买日(“购买日”)起算，购买日以购买产品的发票日期为准。如无有效发票，则保修期将自产品出厂日起算。产品发票日期晚于产品实际交付日的，保修期自产品实际交付日起算。就保修期起算联想另有通知的或适用于您的法律对此另有规定的，按该规定执行。

在保修范围内修理或更换后的产品或部件，在剩余保修期内继续享有保修，剩余保修期不足三(3)个月的按三(3)个月计算，但对初始保修期在一(1)年以下的产品和/或部件，在上述情况下，剩余保修期不足三十(30)天的按三十(30)天计算。联想与您签署的合同或适用于您的法律对此另有规定的，按该规定执行。

保修解决方案

对保修范围内的产品故障，以修理为解决原则。在可行的情况下，我们可能会尝试通过网络、电话或其他远程帮助方式来诊断和解决您的产品故障。如有些问题可通过您自己安装指定的软件更新或替换件方式解决，则会指导您获得和安装此类软件更新或替换件。如上述方式不适用或无法解决问题，我们会按产品享有的保修服务类型安排服务。如您要求的解决方案超出法律规定的或我们承诺的范围，您需要承担相应的服务费或产品折旧费等费用。

如何获得保修服务

如需要保修服务，您可直接与产品销售商或授权服务机构联系，也可登录联想网站服务支持页面，或拨打相关产品的服务热线电话，与我们联系，由我们的服务人员为您安排服务。申请保修时，您应

提供有效的销售发票和保修卡等保修凭证，方可获得保修。在购买产品时，您应向销售商索取并妥善保管完整填写的销售发票。如发票内容与产品实际不符、被涂改或无法辨认，视为无效。产品经修理或更换的，您应妥善保管维修记录。保修卡、保修证书、三包凭证、维修记录等文件统称为保修凭证，这些文件是您有权获得保修服务的证明。如您不能提供有效的上述文件，则在我们可确认产品或部件属于保修范围的情况下，也可为您提供保修，但这不作为我们的义务。当您申请保修服务时，需要遵守我们规定的一些必要程序，包括提供必要的相关信息，遵循特定的鉴定和解决问题步骤。

保修服务提供方式

我们将按《产品保修信息》中指明的适用于不同产品和部件的“保修服务类型”所描述的方式（如客户送修或现场服务）为您提供保修服务。修理或更换后的产品和 / 或部件，后续保修均按当时适用的方式和类型提供服务。

服务提供方

除本文件另有明确规定外，保修服务由相关产品的授权服务机构提供。如有多家授权服务机构，建议您选择距离您地理位置最近者为您提供服务。除非联想另有指示，产品的更换或退货通常由产品销售商执行，如适用更换或退货，您应将产品送交销售商，由销售商按更换或退货流程为您更换或退货。在本文件中，销售商是指将产品以销售或其他方式提供给您的商户。根据本文件规定提供保修服务的联想、授权服务机构和销售商统称为“服务提供方”。

更换和退货

除非联想另有指示，否则产品更换或退货时，您应将全部产品（包括但不限于全部附件、部件、包装材料、促销品等，下同）一并退还。更换下来的产品、部件及其它物料均归联想所有。用于更换的替换件可能不是新的，但将与新品具有同样良好的性能状态，并至少在功能上不低于被替换件。但是，如可适用的法定保修规定对替换件另有要求，则在法定保修范围内，按法定保修规定执行。替换件承接被替换件的服务状态。在更换产品或部件之前，您应当：

- ① 卸下所有不属保修范围的材料，如非出厂配置的部件、改动部件等；
- ② 确保产品或部件不受任何妨碍其更换的法律义务或限制的制约；并且
- ③ 如产品或部件非您所有，您应向所有者取得允许为产品提供服务的许可。

您需要做的工作

在适用的情况下，在购买产品后，我们提供服务之前，您应当：

- ① 遵守服务提供方指定的服务申请程序，例如：进行产品注册；
- ② 备份产品中的所有程序和数据或确保它们的安全；
- ③ 向服务提供方提供必要的支持和配合以便服务提供方履行服务；并且
- ④ 确保所有受法律保护的个人信息的已经从产品中删除；对于任何未删除的个人信息，您需遵守所有可适用的法律。请注意：我们对您产品中所包含的任何保密、专有或个人信息均不负责。在将产品送修或退回前，您应当删除或备份产品中所有的此类信息。

购买产品后，请您及时核对您的产品是否需要产品注册，如需要，建议您通过随机附带的产品注册程序进行注册。您也可通过登录联想网站服务支持页面，按提示注册相关信息；或通过拨打该产品服务热线电话进行注册。注册时您可能需要按要求提供必要的产品信息（如产品标签或装箱单上记载的产品出厂编号）和个人联系信息。

不提供保修的情况

如产品存在下列情况，本文件项下的保证和保修服务将不适用：

- ① 产品或部件超过相应保修期；
- ② 错误或不当使用、维护或保管导致的故障或损坏，如：不当搬运；非按产品合理预期用途使用；不当插拔外接设备；跌落或不当外力挤压；接触或暴露于不当温度、溶剂、酸碱、水浸或潮湿环境；及虫噬鼠咬或异物侵入等导致的产品或部件（如外壳、LCD 屏、接口、元器件、线路等）碎裂、锈蚀、损坏等；
- ③ 由非联想授权机构或人员安装、修理、更改、添加或拆卸造成的故障或损坏；
- ④ 产品或部件的原有识别信息被修改、变更或删除；
- ⑤ 无有效销售发票或保修卡，但本文件另有规定的除外；
- ⑥ 使用非合法授权、非标准或非公开发行的软件造成的故障或损坏；
- ⑦ 因病毒感染、黑客袭击或其他恶意侵害行为造成的故障或损坏；
- ⑧ 因不可抗力或意外事件造成的故障或损坏；
- ⑨ 其他非因产品本身质量问题导致的故障或损坏。

遇上述情况，您应向相关责任方寻求解决，联想对此不承担任何责任。因非在保修期或保修范围内的部件、附件或软件导致产品不能正常使用的，不是保修范围内的故障，此类问题应按相关保修规定通过更新修复这些部件、附件和软件解决。产品使用过程中正常的脱色、磨损和消耗，不是保修范围内的故障。

使用个人信息

如您依据本文件申请保修服务，联想将保存、使用并处理您提供的保修问题和联系信息，包括姓名、电话号码、地址和电子邮件地址。联想将使用这些信息提供本文件规定的服务。我们可能会与您联系，进行满意度调查或通知您有关产品召回或安全问题。为此，我们可能会将您的信息发送给我们的相关机构，或提供给代表我们经营的任何实体。如有关法律机构依法要求，我们也可能依法向它们披露相关信息。

责任限制

如联想违约或需承担其他责任，您可要求联想赔偿损失。但联想的赔偿责任仅限于您的实际直接经济损失，我们对以下各项不承担任何责任和义务：

- ① 任何超出您购买产品实际支付价款的金额；
- ② 任何有关获得替代货物、技术、服务或权利的成本和费用；
- ③ 数据损坏或丢失或使用中断或延迟导致的费用、费用增加或损失。

此责任限制同样适用于联想的供应商、产品销售商和服务提供方。这是联想及其供应商、销售商和服务商共同承担的最高赔偿限额。但以上责任限制并不适用于那些依法不能通过合同放弃或限制的责任。若遇不可抗力或其它非联想可控因素导致无法按照本文件提供服务，我们将在障碍解除后尽快提供服务，但不承担其他责任。

其他权利

依据可适用法律或联想与您的合同，您可能还享有其他权利。本文件的任何内容都不影响法律授予您的不能通过合同放弃或限制的权利。如您是消费者用户（见国家标准 GB 5296.1-1997 或其更新

版本)，则我们为您提供的保修服务，将不低于产品适用的法定保修标准。如联想与您就产品的支持服务另有书面约定，则另有约定的部分按该约定执行，但本文件其他部分仍然有效。

产品保修信息；服务支持信息

- 产品的保修期和保修服务类型按《产品保修信息》执行，您可登录联想网站服务支持页面或通过本机预置的“乐服务”应用，查阅相关产品的具体《产品保修信息》。
- 如需要产品的服务热线电话，您可向产品销售商询问，也可登录联想网站服务支持页面或通过本机预置的“乐服务”应用查询。相关产品授权服务机构的电话、地址和联络方式，以联想网站上公布的授权服务机构名录为准。您可通过相关产品服务热线电话查询距离您最近的授权服务机构。
- 联想网站的中文站点网址为：www.lenovo.com.cn
- 购买产品时，您可要求产品销售商提供上述保修和服务支持信息。我们也有可能以随机文件方式或通过本机预置的“乐服务”应用提供上述信息，此时随机文件的内容优先适用。建议您妥善保留上述信息备用。

全球联保服务

本文件仅适用于在中国大陆（不包括香港、澳门和台湾）司法管辖区境内销售的产品，本文件项下的保修服务仅在中国大陆司法管辖区内提供。我们为某些产品（但不是全部，且可能不包含您购买的产品）提供全球联保服务（IWS），如您需携带产品出境并在境外获得保修，请登录联想网站查询适用于该产品的全球联保服务政策，以及您所前往区域的联系电话，并与该区域服务人员联系，获得保修提示。您也可拨打全球联保热线电话咨询。全球联保服务，按联想全球保修服务（IWS）条款和条件执行。

一般条款

本文件依照中国大陆司法管辖区的法律制定和解释。本文件所称的法律，是指国家法律、行政法规、规章以及其它现行有效的法律性文件。本文件所称的“法定保修”，是指相关商品修理更换退货（“三包”）法律所规定的产品保修义务和责任。本文件所提及的时限，按法律有关时限的规定解释。

“Legend”、“Lenovo”、“Lenovo 联想”、“联想”、“联想服务”及其他联想标识是联想移动通信科技有限公司或其关联机构的在中国大陆和/或其他国家或地区的商标或注册商标。提及的其他产品、商号和商标名称是其各自持有人的商标或注册商标。版权所有 © 2012 联想移动通信科技有限公司 保留所有权利。

联想服务支持系统

您可以与联想下列服务支持系统联系，获得联想为您提供的服务信息：

联想服务热线电话：400-100-5001

联想服务支持网站：<http://smartrtv.lenovo.com.cn>

本机预置服务应用软件：乐服务

通信地址：中国北京海淀区上地创业路6号

邮政编码：100085

！注：本保修条款所公布的电话号码，可能因为电信网络或其他客观因素的变化有所变更，请以联想最新公布的电话号码为准。

再次感谢您选择联想的产品和服务。



沿虚线剪开

电视产品三包凭证

本凭证为商品三包的重要依据，请您妥善保管！

用户信息	用户姓名		联系电话	
	通信地址及邮编			
	E-mail 地址			
商品信息	产品型号		出厂编号	
	生产企业			
	生产地址			
销售信息	销售商名称			
	地址			
	联系电话		邮政编码	
	销售日期		安装调试日期	
	销售商印章		发货票号码	

尊敬的用户，上述信息由销售商负责填写，请您配合，多谢！

保修须知：

属于下列情况之一的，不实行三包，需要收费维修：

- (1) 超过三包有效期的；
- (2) 未按产品使用说明书要求使用、维护、保管而造成损坏的；
- (3) 由非联想授权维修服务者拆修造成损坏的；
- (4) 无有效三包凭证及有效发货票的（能够证明该商品在三包有效期内的除外）；
- (5) 擅自涂改三包凭证的；
- (6) 三包凭证上的产品型号或编号与商品实物不相符合；
- (7) 使用盗版软件造成损坏的；
- (8) 使用过程中感染病毒造成损坏的；
- (9) 无厂名、厂址、生产日期、产品合格证的；
- (10) 因不可抗力造成损坏的。

请将有效发货票及维修单粘贴在此处

以下由维修机构填写，并帮助客户将维修记录单粘贴在相应位置。

主机出现“在使用说明书规定状态下，经维护不能正常启动、死机”性能故障的维修信息。				
第一次	维修单位名称		联系电话	
	地址		邮编	
	维修单据号		维修人员签字	
第二次	维修单位名称		联系电话	
	地址		邮编	
	维修单据号		维修人员签字	
其他性能故障的维修信息				
第一次	维修单位名称		联系电话	
	地址		邮编	
	维修单据号		维修人员签字	
第二次	维修单位名称		联系电话	
	地址		邮编	
	维修单据号		维修人员签字	
第三次	维修单位名称		联系电话	
	地址		邮编	
	维修单据号		维修人员签字	

- ① 本证随电视产品商品一同发放，一机一证，请妥善保管，遗失不补。
- ② 从消费者购买之日起，联想电视产品商品在正常使用下，出现损坏和性能故障，联想移动通信科技有限公司将按照国家《部分商品修理更换退货责任规定》执行，即对本公司电视产品商品实行三包。
- ③ 用户在保修期内检修电视产品商品时，请出示此证及购机发票。如不能提供，我公司保留不提供三包服务的权利。

产品名称：联想 液晶电视
公司名称：联想移动通信科技有限公司
公司地址：福建省厦门市火炬高新区信息光电园岐山北二路999号

版本号：V1.0 2012.3