



ASUS Phone

# IN SEARCH OF INCREDIBLE

ASUS\_X00GD

TD-LTE 数字移动电话机

用户手册



C12227

1.00 版

型号：ASUS\_X00GD

## 版权说明

©ASUSTeK Computer Inc. All rights reserved. 华硕电脑股份有限公司保留所有权利

本用户手册包括但不限于其所包含的所有信息都受到著作权法的保护，未经华硕电脑股份有限公司（以下简称“华硕”）许可，不得有任何仿造、复制、摘抄、转译、发行等行为或为其它利用。

## 免责声明

本用户手册是以“现状”及“以目前明示的条件下”的状态提供给您。在法律允许的范围内，华硕就本用户手册，不提供任何明示或默示的担保及保证，包括但不限于商业畅销性、特定目的适用性、未侵害任何他人权利及任何使用本用户手册或无法使用本用户手册的保证，且华硕对因使用本用户手册而获取的结果或通过本用户手册所获得任何信息的准确性或可靠性不提供担保及保证。

用户应自行承担使用本用户手册的所有风险。用户明确了解并同意华硕、华硕的被授权人及董事、管理层、员工、代理商、关联企业皆无须为您因本用户手册、或因使用本用户手册、或因不可归责于华硕的原因而可能产生的衍生、附带、直接、间接、特别、惩罚或任何其它损失（包括但不限于利益损失、业务中断、数据遗失或其它金钱损失）负责，不论华硕是否被告知发生上述损失之可能性。

由于部分国家或地区可能不允许责任的全部免除或对上述损失的责任限制，所以上述限制或排除条款可能对您不适用。

用户知悉华硕有权随时修改本用户手册。本产品规格或驱动程序一经改变，本用户手册将会随之更新。本用户手册更新的详细说明请您访问华硕简体中文官方网站 [www.asus.com.cn](http://www.asus.com.cn)，或是直接与华硕电脑客户关怀中心 400-000-7555 联系（400 服务热线支持手机拨打）。

对于本用户手册中提及的第三方产品名称或内容，其所有权及知识产权都为各产品或内容所有人所有且受现行知识产权相关法律及国际条约的保护。

当下列两种情况发生时，本产品将不再受到华硕的保修及服务：

- （1）本产品曾经过非华硕授权的维修、规格更改、零件替换或其它未经过华硕授权的行为。
- （2）本产品序号模糊不清或丢失。



电子电气产品污染控制标示：图中之数字为产品之环保使用期限。仅指电子电气产品中含有的有毒有害物质或元素不致发生外泄或突变从而对环境造成污染或对人身、财产造成严重损害的期限。

产品中有害物质的名称及含量：

部件名称	有害物质					
	铅 (Pb)	汞 (Hg)	镉 (Cd)	六价铬 (Cr(VI))	多溴联苯 (PBB)	多溴二苯醚 (PBDE)
液晶显示件组	×	○	○	○	○	○
主板	×	○	○	○	○	○
外壳	○	○	○	○	○	○
配件	×	○	○	○	○	○
本表格依据 SJ/T 11364 的规定编制。						
○：表示该有害物质在该部件所有均质材料中的含量均在 GB/T 26572 规定的限量要求以下。						
×：表示该有害物质至少在该部件的某一均质材料中的含量超出 GB/T 26572 规定的限量要求，然该部件仍符合欧盟指令 2011/65/EU 的规范。						
备注：此产品所标示之环保使用期限，系指在一般正常使用状况下。						

## 欢迎使用

感谢您购买 ASUS Phone (ASUS\_X00GD)！

在您使用本产品之前，请仔细阅读本手册中 安全性信息 的安全注意事项及操作指示，并遵守这些规则，以避免发生危险或造成设备损坏。

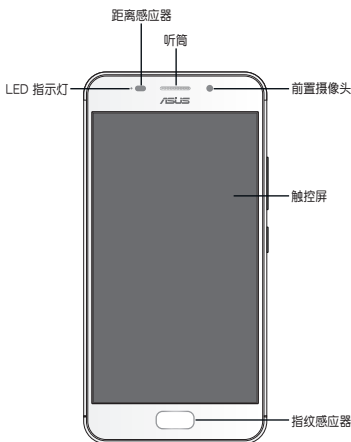
---

注意！本用户手册仅供参考，内容会不时地更新，但不另行通知。如欲得知最新信息，请访问华硕官方中文网站 <http://www.asus.com.cn>。

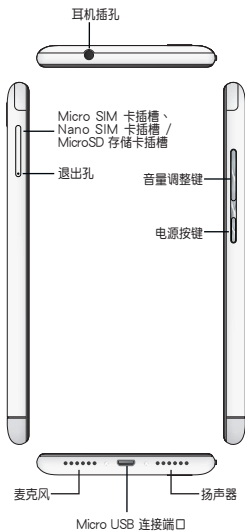
---

## 认识您的 ASUS Phone (ASUS\_X00GD)

### 前视图



## 侧视图



## 后视图



---

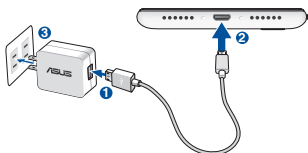
### 说明：

- Micro SIM 卡 / Nano SIM 卡插槽支持 GSM、WCDMA、FDD-LTE 及 TDD-LTE 网络频宽。
  - MicroSD 存储卡插槽支持 MicroSD 以及 MicroSDXC 格式存储卡。
-

## 为 ASUS Phone (ASUS\_X00GD) 充电

请依照以下步骤为 ASUS Phone (ASUS\_X00GD) 充电：

1. 请将 Micro USB 数据线 USB 端口连接 USB 电源充电器。
2. 请将 Micro USB 数据线的 Micro USB 端口连接 ASUS Phone (ASUS\_X00GD)。
3. 请将电源插头连接至插座。



---

### 重要！

- 当要使用与电源插座连接的 ASUS Phone (ASUS\_X00GD) 时，电源插座必须在附近且容易取得之处。
  - 当您通过电脑为 ASUS Phone (ASUS\_X00GD) 充电时，请确认将 Micro USB 数据线插入 USB 2.0 / USB 3.0 连接端口。
  - 请避免在温度超过 35°C (95°F) 的环境中为 ASUS Phone (ASUS\_X00GD) 充电。
-

---

注意！

- 务必使用包装盒中的电源充电器与 Micro USB 数据线为 ASUS Phone (ASUS\_X00GD) 充电，以免受伤或造成 ASUS Phone (ASUS\_X00GD) 故障。
  - 请使用产品随附的电源充电器与 Micro USB 数据线将 ASUS Phone (ASUS\_X00GD) 连接电源插座，这是为 ASUS Phone (ASUS\_X00GD) 充电的最佳方式。
  - 充电时请使用华硕 10W 电源充电器与华硕 Micro USB 数据线，以使 ASUS Phone (ASUS\_X00GD) 在休眠模式时可快速充电。
  - 本产品适用的电源输入电压范围为 AC 100V - 240V，输出电压为 +5V=2A, 10W。
-

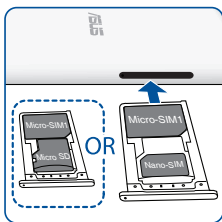
## 安装 Micro SIM 卡 / Nano SIM 卡 / MicroSD 存储卡

请依照以下步骤安装 Micro SIM 卡 / Nano SIM 卡 / MicroSD 存储卡：

1. 请将退卡针插入退出孔，以退出 Micro SIM 卡 / Nano SIM 卡 / MicroSD 存储卡托架。



2. 将 Micro SIM 卡 / Nano SIM 卡 或 MicroSD 存储卡置于托架上。



---

**重要！** Nano SIM 卡与 MicroSD 存储卡无法同时安装。

---

3. 请将托架推入至插槽内。



---

**重要！** Micro SIM 卡插槽与 Nano SIM 卡插槽均支持 4G / 3G / 2G 信号，但无法同时使用 4G 功能。

---

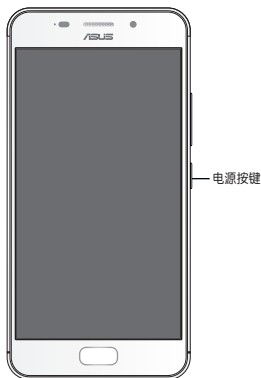
---

**警告！**

- 请勿使用锐利的工具或溶剂以免造成手机损伤。
  - 请使用 Nano SIM / Micro SIM 规格的 SIM 卡。使用转接卡或剪裁过的 SIM 卡可能会因尺寸不符合，使得 ASUS Phone (ASUS\_X00GD) 无法读取到 SIM 卡。
  - **请勿将空转卡置入 SIM 卡槽，以免造成 ASUS Phone 无法恢复的损坏。**
-

## 开启 / 关闭 ASUS Phone (ASUS\_X00GD) 电源

请按下位于 ASUS Phone (ASUS\_X00GD) 机身侧边的电源按键以开启 / 关闭 ASUS Phone (ASUS\_X00GD) 电源。



---

**重要！**首次启动时，请依照画面上的指示设置 Android™ 操作系统。

---

---

**警告！**本产品的操作系统支持官方的系统更新。如果用户刷了第三方的 ROM 系统或采用破解方式修改系统文件，可能会导致系统不稳定或其他问题，华硕不会对这些情况的最终用户提供支持和承担任何责任。

---

## 安全性信息

### 使用 ASUS Phone (ASUS\_X00GD) 的注意事项

- ASUS Phone (ASUS\_X00GD) 的建议操作环境之温度为 0°C (32°F) 至 35°C (95°F) 之间。

#### 电池

---

**警告！**请勿尝试更换电池，否则将影响保修并可能造成严重伤害。

---

ASUS Phone (ASUS\_X00GD) 使用不可拆换的锂离子电池供电。请遵守以下电池保养指南，以取得更长的电池使用寿命。

- 避免在强烈高温或极度寒冷的环境下充电。最合适的温度是室温。电池发挥最佳性能的温度范围为 5°C 至 35°C。
- 不要将手机存放于靠近火源或其他热源的地方。
- 不要将电池浸入水中或其他任何液体中。
- 不要尝试将电池拆开。吞下电池内的物质或让其接触未经保护的皮肤可能对人体造成损害。
- 不要将电池短路，这样可能会导致高温并引起火灾。请将电池远离首饰或其他金属物品。
- 不要将电池置入火中。这样可能会引起爆炸，且电池内的有害物质可能会散入周围环境中。
- 不要将电池与其他生活垃圾一起丢弃。请将废弃电池放至危险品收集点统一处理。
- 不要触摸电池的金属接点。
- 请使用华硕原厂电池。如果更换不正确之电池型式会有爆炸的风险。
- 为避免引起火灾或燃烧，请勿拆卸、压挤、刺戳、弯折电池；请勿使电池外部接点短路；请勿丢置于火里或水里。

- ASUS Phone (ASUS\_X00GD) 的 SAR 值测试结果如下：

- 10g 0.400 W/kg (头部)
- 10g 1.230 W/kg (身体)

本产品电磁辐射比吸收率 (SAR) 最大值为 1.230 W/kg，符合国家标准 GB21288-2007 的要求。

## 起搏器

如果您是起搏器用户：

- 开机时让手机与起搏器至少保持 15 厘米以上的距离，以免有潜在干扰。
- 不要将手机放在胸袋中。
- 用离起搏器较远的那一侧耳朵来接听电话，尽量减少潜在干扰。
- 如果您感到已产生干扰，请关闭手机。

## 助听器

如果您是助听器用户，请向医生和助听器厂商咨询，了解您使用的设备是否对手机干扰敏感。

## 其他医疗器械

如果使用其他人身医疗器械，请咨询器械制造商，确认这些器械具有屏蔽外部射频的功能，医生可以协助您获取这些信息。

## 废弃物处理



电池如有更换不正确会有爆炸的危险，并请依照制造商说明书处理使用过的电池。



请勿将内含汞的电池当作一般垃圾丢弃。这个打叉的垃圾桶标志表示电池不应视为一般垃圾丢弃。



请勿将本产品当作一般垃圾丢弃。本产品零组件设计为可回收利用。这个打叉的垃圾桶标志表示本产品（电器与电子设备）不应视为一般垃圾丢弃，请依照您所在地区有关废弃电子产品的处理方式处理。



请勿将本产品存放靠近火源或是丢入燃烧的火堆中，有可能造成爆炸的意外。

## ZenTalk 粉丝交流分享论坛

[\(http://www.asus.com/zentalk/global\\_foward.php/\)](http://www.asus.com/zentalk/global_foward.php/)



[illegible]

## 手机真伪鉴别提示卡

尊敬的用户：

您好，为保证您的合法权益，建议您仔细阅读本提示卡，以便查验您购买的手机的真伪。

您购买的手机上应加贴尺寸为 30mm×12mm 的进网标志（蓝色或绿色）。

进网标志上第一行信息（由数字、字母和“-”组成）是该型号手机的进网证号；第二行信息是该部手机的型号；第三行信息为扰码，这个扰码是唯一的。

您可以通过以下，中国工业和信息化部电信设备进网管理联系方式，查验进网标志的真伪。

### 一、网站查询

登陆电信设备进网管理网站：[www.tenaa.com.cn](http://www.tenaa.com.cn)

，按提示输入相关信息即可验证。同时，为方便您快捷进入网站，可扫描本卡右下角二维码。验证时，请注意核对手机在申请办理进网许可证时的样式和外观。

网站 24 小时免费服务，方便快捷，建议您使用此方式查验。

### 二、人工电话查询

服务内容：查询进网标志信息和手机串号的真伪。本方式不收取任何查询费用，您只需根据通话时间、是否长途等支付通信运营商的通信费用。

服务时间：周一至周五（节假日除外）

上午 8:00—11:30

下午 1:00—5:00

查询电话：010-82058767、82050313



（注：本二维码信息为 <http://wap.tenaa.com.cn/wcfe>）

华硕电脑（上海）有限公司

地址：上海市闵行区金都路 5077 号

电话：+86-21-31270606

传真：+86-21-54420066