

第1章 网页设计基础知识

- 网站作为新媒体，具有很多与传统媒体不同的特征与特性，在开始制作网页之前，需要对网站的设计有全面的了解和认识。这一章首先介绍网页的基本概念及构成要素，帮助大家理解网页的特点与结构；接下来学习网站建设的基本流程，了解网站是如何从无到有的；此外，网页版式与风格设计是建设一个成功网站的关键，学习基本的规律有助于设计出更美观、实用的网站。

1.1 网页与网站

- 由于互联网具备同时传送文字、动画、图形、声音等多媒体的能力，使之成为当今最流行的媒体。而形式各异、内容繁杂的网页是这些信息的载体。那么什么是网页？什么是网站？网页与网站究竟有哪些异同？网页包含哪些基本构成要素？

1.1.1 认识网页与网站

- 网页（Web Page）实际上是一个文件，网页经由网址（URL）来识别与存取。当浏览者输入一个网址或单击某个链接，在浏览器中显示出来的就是一个网页。
- 网站（Web Site）是各种各样网页的集合，有的网站内容众多，如新浪、搜狐等门户网站；有个网站只有几个页面，如个人网站。在构成网站的众多网页中，有一个页面比较特殊，称为首页（Home Page）。例如，当浏览者输入搜狐网站地址“www.sohu.com”后出现在第一个页面，即sohu网站的首页，如图1.1所示。浏览者可以根据首页的导航进入其他页面，了解更多内容。



图 1.1 搜狐网站首页

1.1.2 网页的基本构成要素

- 虽然网页种类繁多，形式内容各有不同。但网页的基本构成要素大体相同，包括标题（Logo）、导航、文本、图片、动画、超链接、表单、音视频等，如图1.2所示。网页设计就是要将上述构成要素有机整合，表达出美与和谐。



图 1.2 网页基本构成要素

1.2 网站建设的基本流程

- 规范的网站建设应遵循一定的流程，主要由规划设计阶段、实施发布阶段、评价阶段组成，各个阶段的具体环节如图1.3所示。

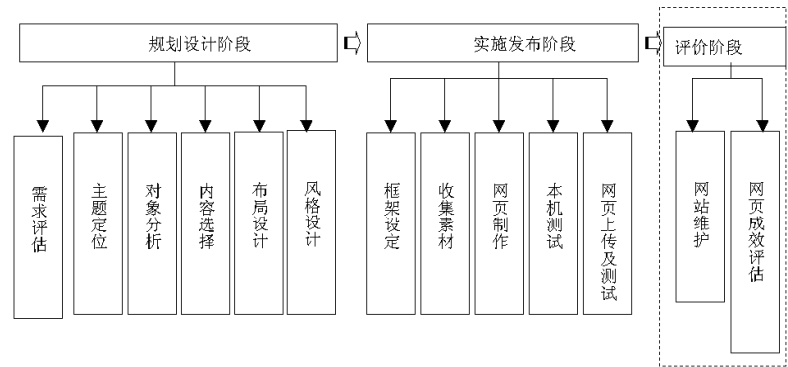


图 1.3 网站建设基本流程

1.3 网页版式设计

- 网页的版式设计是网页设计的核心，主要包括网页整体布局设计和导航样式的设计。本节将介绍常见的几种网页布局，以及网页导航设计应遵循的原则。

1.3.1 网页布局

- 网页布局是网页设计的基础，目前网页的布局主要可归为三大类型：分栏式结构、区块分布式结构、无框架局限式结构。
- 1. 分栏式结构
- 2. 区域分布式结构
- 3. 无框架局限式结构



图 1.4 三分栏结构网站 <http://www.pconline.com.cn/>



图 1.5 二分栏结构网站 www.5inch.com

1.3.2 导航设计

- 导航是网页设计中不可或缺的基础元素之一。导航就如同一个网站的路标，有了它就不会在浏览网站时“迷路”。导航链接着各个页面，只要单击导航中的超级链接就能进入相应的页面。
- 导航设计的好坏，决定着用户是否能很方便地使用网站。导航设计应直观明确，最大限度地为用户使用考虑，尽可能使网页切换更便捷。导航的设计要符合整个网站的风格和要求，不同的网站会采用不同的导航方式。一般来说，在网页的上端或左侧设置导航栏是比较普遍的方式，如图1.9所示。网站采用上端文字作为一级导航，左侧树状结构菜单作为二级导航。
- 导航设计应遵循以下原则：
 - 让用户了解当前所处的位置；
 - 让用户能根据走过的路径，确定下一步的前进方向和路径；
 - 不需要浏览太多的页面才能找到需要的信息，让用户能快速而简捷地找到所需的信息，并以最佳的路径到达这些信息；
 - 让用户使用网站遇到困难时，能寻求到解决困难的方法，找到最佳路径；
 - 让用户清楚地了解整个网站的结构概况，产生整体性感知；
 - 对使用频率不同的信息作有序处理。

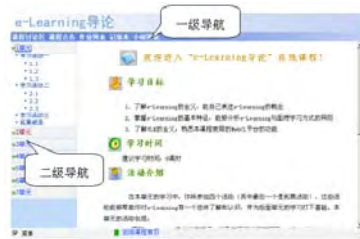


图 1.9 网页导航

1.4 网页风格设计

- 同样的版式设计，配色不同，文字样式不同，也可以呈现出多种不同的网页风格。本节将结合实例从网页配色、文字艺术两个方面对网页风格设计进行具体分析。

1.4.1 网页配色

- 设计精美的网站都有其色调构成的总体倾向。以一种或几种临近颜色为主导，使网页全局呈现某种和谐、统一的色彩倾向。下面介绍一些网页配色的具体经验。
- 运用色系。先根据网页主题，选定一种主色，然后调整透明度或饱和度，也就是将色彩变浅或加深，调配出新的色彩。这样的页面看起来色彩一致，有层次感，如图1.10所示。IBM网站运用蓝色系营造出蓝色海洋的感觉。
- 使用对比色。可以充分利用对比色进行设计，同时注意使用灰色调进行调和。这样的作品页面色彩丰富，如图1.11所示。



图 1.10 运用色系



图 1.11 使用对比色

1.4.2 文字艺术

- 文字在版面中一般占有绝大部分空间，是网页信息的主要载体。处理好文字关系到网页设计的成败。字体的选择、字号的大小、文字的颜色、行与行的距离、段落与段落的安排，都需要认真考虑。好的文字设计会给网页增色不少，如图1.13所示。

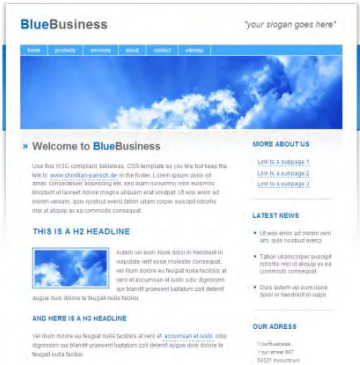


图 1.13 文字艺术

1.4.3 实例分析

- 1. 网站描述
- 这是一家航空公司的网站首页。界面设计给人现代、驿动的感觉，这与公司的风格相一致。导航设计简洁利落，很值得学习借鉴，如图1.14所示。
- 2. 布局
- 网页布局采用的是比较常见的分栏式结构，如图1.15所示。A为网站的Logo所在的区域；B为网站主菜单所在的区域；C为搜索与其他公共功能所在的区域；D为网站的内容区域，主要由文字和图片组成；E为版权信息所在的区域。
- 3. 配色
- 网页选用蓝色系，象征天空，与网站主题一致。网页主要运用了两种蓝色，分别是“#14397D”和“1E95BD”，如图1.16所示。除此之外，网页文字的配色主要以白色和蓝色为主。



图 1.14 网站效果图

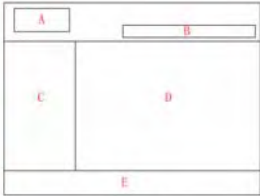


图 1.15 布局



第2章 初识Dreamweaver CS4

- Adobe Dreamweaver CS4是建立Web站点和应用程序的专业工具。它将可视布局工具、应用程序开发功能和代码编辑支持组合在一起，其功能强大，使得各个层次的开发人员和设计人员都能够快速创建界面吸引人的基于标准的网站和应用程序。从对基于CSS的设计的领先支持到手工编码功能Dreamweaver提供了专业人员在一个集成、高效的环境中所需的工具。开发人员可以使用Dreamweaver 及所选择的服务器技术来创建功能强大的Internet应用程序，从而使用户能连接到数据库、Web服务和旧式系统。

2.1 Dreamweaver CS4简介

- Adobe Dreamweaver CS4是一款专业的 HTML 编辑软件，用于对Web 站点、Web页和Web应用程序进行设计、编码和开发。无论是喜欢直接编写HTML代码还是偏爱在可视化编辑环境中工作，Dreamweaver都会提供众多工具，丰富用户的Web创作体验。
- 利用Dreamweaver中的可视化编辑功能，可以快速地创建页面而无需编写任何代码。不过，如果您更喜欢用手工直接编码，Dreamweaver还包括许多与编码相关的工具和功能。并且，借助 Dreamweaver，还可以使用服务器语言（例如 ASP、ASP.NET、JSP 和 PHP）生成支持动态数据库的Web应用程序。

2.2 Dreamweaver CS4的工作界面

- Dreamweaver CS4的工作界面与Dreamweaver 以前版本有所差别，主要由菜单栏、文档工具栏、编辑区、状态栏、属性检查器、面板组等部分组成，而插入栏则整合在面板组中，如图2.1所示。



图 2.1 Dreamweaver CS4 工作界面

2.2.1 菜单栏

- 菜单栏主要包括“文件”、“编辑”、“查看”、“插入”、“修改”、“格式”、“命令”、“站点”、“窗口”、“帮助”等菜单。单击菜单栏中的命令，在弹出的下拉菜单中选择要执行的命令，如图2.2所示。



图 2.2 选择菜单命令

2.2.2 插入栏

- “插入”工具栏在之前的版本均在菜单栏下方，CS4版本将其整合在右部面板组中，使用起来更为灵活方便，插入栏按以下的类别进行组织：
- “常用”类别可以创建和插入最常用的对象，例如图像和Flash等。
- “布局”类别主要用于网页布局，可以插入表格、div 标签、层和框架。
- “表单”类别包含用于创建表单和插入表单元素的按钮。
- “数据”类别可以插入Spry数据对象和其它动态元素，例如记录集、重复区域、显示区域以及插入记录和更新记录等。
- “Spry”类别包含一些用于构建 Spry 页面的按钮，例如Spry文本域、Spry菜单栏等。
- “文本”类别可以插入各种文本格式设置标签和列表格式设置标签。
- “收藏夹”类别可以将“插入”栏中最常用的按钮分组和组织到某一常用位置。

2.2.3 文档工具栏

- 文档工具栏中包含一些按钮可以在文档的不同视图间快速切换，例如：“代码”视图、“设计”视图、同时显示“代码”和“设计”视图的拆分视图。文档工具栏中还包含一些与查看文档、在本地和远程站点间传输文档有关的常用命令和选项，如：“在浏览器中预览/调试”、“文件管理”、“验证标记”、“检查浏览器兼容性”等。
- 注意：单击“查看”|“工具栏”|“文档”命令菜单，就会在Dreamweaver CS4中显示文档工具栏。若去掉“文档”选项前的对勾，就可以隐藏文档工具栏。

2.4 一个简单的网页实例

- 本例将利用Dreamweaver制作一个简单的网页，来熟悉Dreamweaver的工作界面和工作流程。具体操作步骤如下：



图 2.4 欢迎屏幕

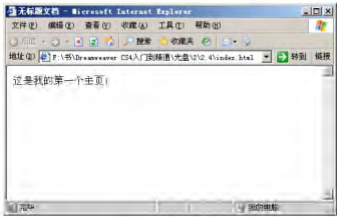


图 2.7 网页效果

第3章 定义站点

- 站点是一个管理网页文档的场所。简单地讲，一个个网页文档连接起来就构成了站点。站点可以小到一个网页，也可大到一个网站。
- **Dreamweaver CS4**具有强大的站点管理功能，可以实现站点的即时修改，帮助用户管理和维护整个站点的所有文档。它还可以自动更新和修复文档中的链接和路径，以及实现远程站点和本地站点文档的同步与更新。本章将重点介绍如何创建管理本地站点和远程站点，以及使用“文件”面板和“站点地图”管理站点中的文件。

3.1 创建站点

- 用**Dreamweaver**制作网站，首先第一步就是创建站点，为网站指定本地的文件夹和服务器，使之建立联系。此外，**Dreamweaver**提供的“管理站点”功能，还可以对新创建的站点进行管理。

3.1.1 创建本地站点和远程站点

- 本地站点是指在本地计算机上用来存放网站的所有文件的文件夹。远程站点是在服务器上存放网站所有文件的文件夹。通过设置远程站点的地址、登录名等信息，建立该服务器与本地站点的联系，在本地站点与远程站点之间传递文件。其具体操作步骤如下：

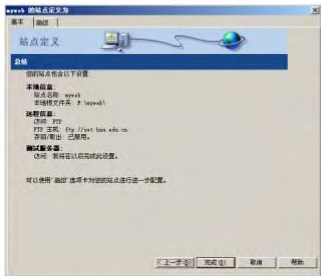


图 3.7 “站点定义”设置完成

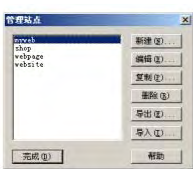


图 3.8 “管理站点”对话框

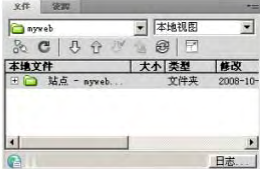


图 3.9 “文件”面板中的新建站点

3.1.2 使用“管理站点”对话框

- 在上一小节创建站点过程中，已经接触到“管理站点”对话框。使用“管理站点”对话框，可以管理多个站点，实现对站点的创建、编辑、复制、删除、导入和导出。具体操作步骤如下：

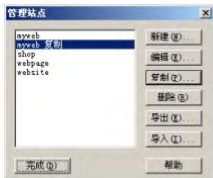


图 3.12 复制站点



图 3.13 删除站点提示

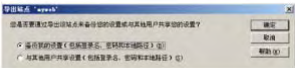


图 3.14 “导出站点”对话框

3.2 管理站点中的文件

- 在3.1节学习了如何创建站点，新创建的站点是空的或杂乱的，本节将学习在Dreamweaver中如何管理站点中的文件，主要介绍两种方法：使用“文件”面板和使用“站点地图”。

3.2.1 使用“文件”面板管理文件

- 站点的所有文件在“文件”面板中以目录树的形式呈现，方便管理与查看。



图 3.15 “文件”面板

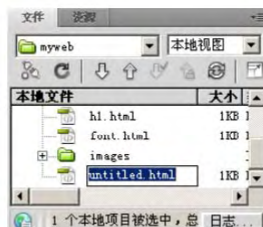


图 3.16 新建文件夹



图 3.17 新建文件

3.2.2 使用存储库视图进行文件的写入取出

- 同CS3版本不同，在文件面板中，地图视图换为了存储图视图，Subversion是一个版本控制软件，集成了Subversion的Dreamweaver CS4提供了更健壮的文件版本控制、回滚等等的取出文件/存回文件t体验，无需任何第三方工具或命令行界面，整个版本控制系统都在Dreamweaver CS4中完成。



图 3.20 存储图视图

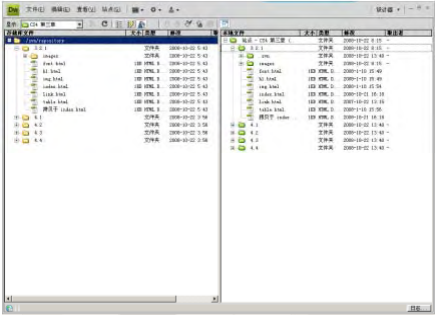


图 3.26 展开以显示本地及远程站点

第4章 网页管理

- 第3章对创建站点和管理站点作了详细介绍，除了对站点的管理以外，对网页的管理也尤为重要。本章将介绍在Dreamweaver中创建新文档，设置文档的基本属性，预览网页以及网页制作的规范。学习本章是后续网页制作的基础。

4.1 文件的创建

- 使用Dreamweaver既可以创建空白页和空白模板，也可以创建基于模板的页面以及基于Dreamweaver示例的页面。读者可以根据自身需要创建文档，并将文档保存在站点下。

4.1.1 Dreamweaver的文件类型

- 在Dreamweaver中，可以创建多种文件类型，最常用的文件类型是HTML文件，其扩展名为“.html”或“.htm”。此外，Dreamweaver还支持其他文件类型。
- HTML模板文件：Dreamweaver的模板文件可以编辑可编辑区域，文件扩展名为“.dwt”。
- CSS文件：CSS是Cascading style Sheets（层叠样式表）的缩写，是用于控制网页样式并允许将样式信息与网页内容分离的一种标记性语言。其文件扩展名为“.css”。
- JavaScript文件：JavaScript是一种基于对象和事件驱动并具有安全性能脚本语言。它是通过嵌入或调入到标准的HTML语言中实现的。文件扩展名为“.js”。
- XML文件：XML是The Extensible Markup Language（可扩展标识语言）的缩写。XML最初设计的目的是弥补HTML的不足，以强大的扩展性满足网络信息发布的需要，后来逐渐用于网络数据的转换和描述。文件扩展名为“.xml”。
- 动作脚本文件：ActionScript是Macromedia为其Flash产品开发的，是一种完全的面向对象的编程语言，功能强大，类库丰富，语法类似Java，多用于Flash互动性、娱乐性、实用性开发，网页制作和RIA应用程序开发。文件扩展名为“.as”。
- ASP文件：ASP是Active Server Page的缩写，是微软公司开发的代替CGI脚本程序的一种应用，它可以与数据库和其它程序进行交互，是一种简单、方便的编程工具。ASP的网页文件的格式是“.asp”。
- JSP文件：JSP是JavaServer Pages的缩写，是由Sun Microsystems公司倡导、许多公司参与一起建立的一种动态网页技术标准。JSP技术有点类似ASP技术，它是在传统的网页HTML文件(*.htm,*.html)中插入Java程序段和JSP标记，从而形成JSP文件(*.jsp)。
- PHP文件：PHP是一种服务器端、跨平台、HTML嵌入式的脚本语言。其实，它和大家所熟知的ASP一样，是一门常用于Web编程的语言。PHP的网页文件的格式是“.php”。

4.1.2 创建新文档

- 这里主要介绍如何创建HTML文档，包括创建空白文档以及创建应用CSS布局的文档。具体操作步骤如下：

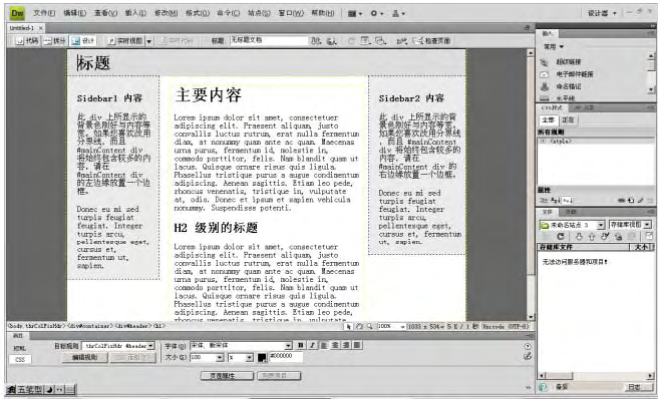


图 4.3 应用 CSS 布局的文档

4.2 设置页面属性

- 系统默认创建的新网页背景色为白色、无背景图像、无标题等，可以通过修改页面属性的方法修改当前文档的属性，如背景、文字颜色、页面边距、标题编码属性等。

4.2.1 设置背景属性

- 本小节来学习如何设置页面的背景颜色和背景图像。具体操作步骤如下：

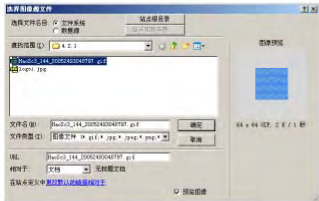


图 4.6 设置背景图像

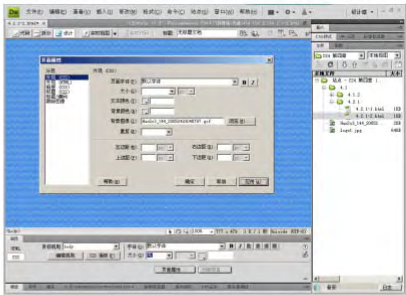


图 4.7 背景图像应用效果

4.2.2 设置文字属性

- 网页中用不同的文字颜色来标示不同的内容，可以帮助浏览者更方便、快捷地浏览网站，如图4.8所示。为普通文本为黑色加粗显示，链接文本为蓝色下划线显示，活动链接为桔黄色下划线显示。



图 4.8 不同的文字颜色

4.2.3 设置页面边距

- “左边距”、“上边距”两个属性是针对IE浏览器，用于设置整个页面距离浏览器左侧边缘的宽度以及整个页面距离浏览器顶部边缘的宽度，以像素为单位。具体操作步骤如下：
- （1）在“页面属性”对话框中，“左边距”文本框中输入“100”；“上边距”文本框中输入“100”，如图4.12所示。
- （2）此时，页面内容距离浏览器左边缘和上边缘的宽度调整为100像素，在IE浏览器中的显示效果如图4.13所示。



图 4.12 设置页面边距



图 4.13 页面边距显示效果

4.2.4 设置标题和编码属性

- （1）在“页面属性”对话框的左侧“分类”列表中选择“标题/编码”选项；在右侧出现的“标题”文本框中输入网页的标题，其对应的HTML标签是“<title>”；在“文档类型”下拉列表框中选择当前网页常用的类型“XHTML 1.0 Transitional”；在“编码”下拉列表框中选择编码方式，中文网站通常选择“简体中文（GB2312）”；单击“确定”按钮。
- （2）以上操作生成的代码如下：

```
<!DOCTYPE html PUBLIC "-//W3C//DTD XHTML 1.0 Transitional//EN"
"http://www.w3.org/TR/xhtml1/DTD/xhtml1-transitional.dtd">
<html xmlns="http://www.w3.org/1999/xhtml">
<head>
<meta http-equiv="Content-Type" content="text/html; charset=gb2312" />
<title>首页</title>
</head>
<body>
</body>
</html>
```

4.2.5 使用跟踪图像设计页面

- 制作网页时，需要参照事先设计好的网页效果图。在Dreamweaver中，可以使用跟踪图像将网页效果图作为网页设计的指导。例如，已制作好的网页效果图，大小为779×672，如图4.15所示。下面来学习如何将该图像设置为网页跟踪图像。具体操作步骤如下：



图 4.15 网页效果图



图 4.16 设置跟踪图像

4.3 预览网页

- 浏览器是一种把在互联网上的文本文档和其他类型的文件翻译成网页的软件。通过浏览器，可以快捷地连接Internet。目前使用较广泛的浏览器主要有Microsoft公司的IE浏览器和腾讯公司的TT浏览器等等，如图4.18所示。



图 4.18 IE 浏览器

4.4 网页制作规范

- 在网页制作过程中，要求为目录和文件命名时都应遵循相应的规范，名称应能代表文件的意义，以便进行查找、修改。下面从网站目录建立规范、文件命名规范、文件头代码规范三个方面，具体介绍网页制作的规范。

4.4.1 网站目录建立规范

- 网站目录建立的原则是以最少的层次提供最清晰简便的访问结构。网站目录建立规范如图4.23所示。

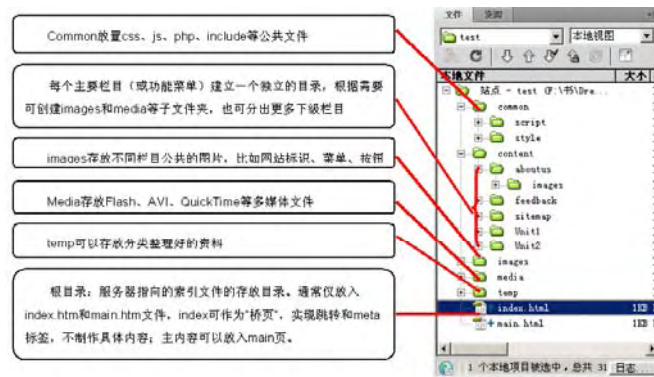


图 4.23 网站目录建立规范

4.4.2 文件命名规范

- 对于初学者来说，在做网页时，给文件、文件夹命名是一件挺麻烦的事情。对文件命名时遵循的基本原则是以最少的字母达到最容易理解的意义。对于文件夹和文件的命名规范，主要遵循以下几点：
- 所有文件名、文件夹使用小写英文字母、数字、下划线的组合，比如：news.html，unit1_1.html等。
- 不要使用汉字、空格和特殊字符。有些服务器无法识别这些字符，会导致文件链接出错。
- 尽量使用英文，最好有一定的意义，这样以后便于别人或自己修改。例如：名为“Login.html”的文件，一看名称，就知道是登录页面。
- 对于图像文件，在命名时要遵循以下几点：
- 名称分为头部和尾部两部分，用下划线分开，尽量用英文。
- 头部表示图片的大类性质，比如：广告（banner）、标志（logo）、菜单（menu）、按钮（button）、背景（bg）等。
- 尾部表示图片的具体含义。比如：banner_sohu.gif，menu_aboutus.gif，title_news.gif，logo_maths.jpg等。这种命名方式一目了然，便于管理与查找。

4. 4. 3 文件头代码规范

- 文件头（head）里都是一些与网页整体有关、相对独立一些的属性，比如网站标题属性<title>，标识字符编码、作者、版权信息或关键字的标签<meta>等。文件头<head>的规范化代码如下：
- <head>
- <!--The site is designed by **,inc 05/2005--> 公
司版权注释
- <title>TITLE</title>
网页标题
- <meta http-equiv="Content-Type" content="text/html; charset=gb2312">
- 网页显示字符集（简体中文为Gb2312，繁体中文为big5，英文为iso-8859-1）
- <meta name="author" content="webmaster@163.com"> 网页制作者信息
- <meta name="description" content="*****"> 网站
简介
- <meta name="keywords" content="**, **, **"> 搜索
关键字
- <link href="style/style.css" rel="stylesheet" type="text/css"> 网页的
css规范
- </head>

第5章 HTML

- 最初的网页都是靠编写HTML代码实现的，现在有了很多功能强大的网页编辑软件，如Dreamweaver、Frontpage等，使网页制作变得很简单。但是学习HTML语言还是很有必要的。当网页做得很复杂时往往会出现一些错误，通过常规方法已无法纠正，这时候就只能通过修改源代码来改正这些错误了。对于想写脚本语言程序或者服务器端脚本的人来说，就更需要了解HTML语言。
- 本章将首先介绍HTML的基本结构和常用的标签语法，让读者对HTML有一个初步认识；然后学习在Dreamweaver中如何查看、编写HTML代码；最后通过实例讲解如何运用HTML。

5.1 HTML的初步知识

- HTML (Hypertext Markup Language) 是一种Web网页元素的标记语言规范，称为超文本标记语言。所谓“超文本”，是指页面内可以包含图像、链接、多媒体对象、程序等非文本元素。所谓“标记”，是指它不是程序语言，而是由文字和标签组合而成。HTML文件是纯文本文件，可以由任意文本编辑器编写，文件的扩展名为“html”。本节将主要介绍HTML语言的基本概念和常用的标签，使读者对HTML有一个初步认识。

5.1.1 HTML的基本概念

- 一般的HTML由标签（Tags）、代码（Codes）、注释（Comments）组成。HTML标签的基本格式是：
- <标签>页面内容</标签>
- 1. HTML文档特征
- 2. HTML文档格式

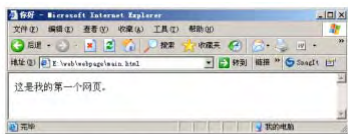


图 5.1 用 HTML 语言编写的网页

5.1.2 常用的HTML标签

- 经过上一小节的学习，读者对HTML语言有了一个大致的了解。HTML语言中涉及的标签相当多，对于初次接触它的读者来说，只需掌握一些常用的标签。在今后的学习过程中，再逐渐深入学习。
- 1. 文本
- 2. 标题
- 3. 图像
- 4. 链接
- 5. 表格



图 5.3 标题标签的用法



图 5.5 链接标签的用法

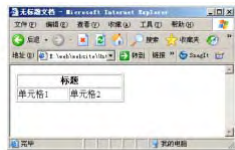


图 5.6 表格标签的用法

5.2 查看HTML源代码

- 通过5.1节的学习，读者已经明白一个网页无论看上去多么精致漂亮，其实质都是由HTML语言组成的。本节将学习如何查看网页的源代码以及在Dreamweaver cs4中几种查看源代码的方法。

5.2.1 查看网页源代码

- 查看别人网页的源代码是学习HTML语言的一种很好方式，其操作步骤也非常简单。
- (1) 在IE浏览器中的地址栏输入网址“http://www.sina.com”，打开新浪的首页，如图5.7所示。
- (2) 单击“查看”|“源文件”命令菜单，此时网页的源代码以记事本的形式打开，如图5.8所示。



图 5.7 在 IE 中打开网页

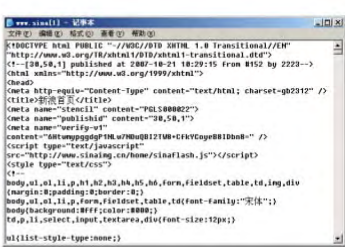


图 5.8 网页源代码

5.2.2 在Dreamweaver中查看源代码

- 5.2.1小节介绍了在IE中如何查看网页的源代码，在Dreamweaver cs4中可以通过多种方式查看当前文档的源代码。本小节将介绍以下几种常用方式：通过拆分“文档”窗口同时显示页面和代码；打开“代码”视图在“文档”窗口中显示源代码；在代码检查器中查看源代码。具体操作步骤如下：

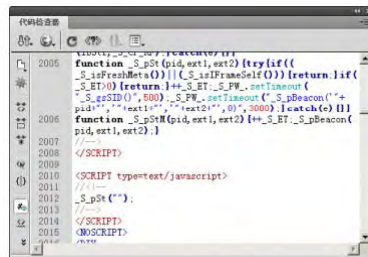


图 5.12 “代码检查器”窗口

5.3 在Dreamweaver中编写HTML

- 学习HTML有一个很好的方法，就是在Dreamweaver中边学边练。Dreamweaver的所见即所得的特性，可以使我们很容易地学习HTML语法。本节将介绍四种在Dreamweaver中编写HTML的方法，分别是使用快速标签编辑器，使用源代码面板，使用标签选择器和标签检查器。

5.3.1 使用“快速标签编辑器”

- 要编辑少量的HTML标签，用户可以使用“快速标签编辑器”，在任意时刻实现对源代码的修改，而无需打开HTML源代码面板。“快速标签编辑器”有三种工作模式：编辑标签模式，插入HTML模式，环绕标签模式。根据在“编辑区”中选择的插入点或选中的部分不同，“快速标签编辑器”会启用不同的工作模式。下面结合实例具体说明。
- 1. 编辑标签模式
- 2. 环绕标签模式
- 3. 插入HTML模式



图 5.13 选中要编辑的对象

I



图 5.18 插入代码位置

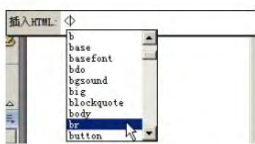


图 5.19 “快速标签编辑器”的插入 HTML 模式

5.3.2 使用“代码”视图

- Dreamweaver cs4提供了“编码工具栏”，在编写HTML过程中，可以方便地折叠标签，选择标签，插入注释，缩进代码等。下面分别来看各个功能的用途。
- 1. 折叠标签
- 2. 选择父标签
- 3. 插入注释
- 4. 缩进代码
- 5. 使用“参考”面板



图 5.20 将光标移到要折叠的位置

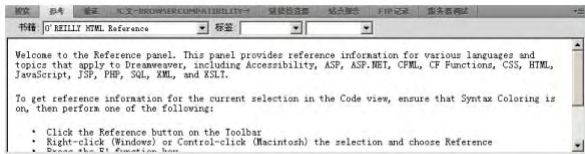


图 5.29 “参考”面板

5.3.3 使用“标签选择器”和“标签编辑器”

- 使用“标签选择器”和“标签编辑器”，读者可以方便地在“设计”视图中通过对话框从Dreamweaver标签库中选择指定的标签插入，并进行编辑。而无需记忆大量HTML语法与格式。下面以插入图像标签



图 5.35 插入标签效果

5.3.4 使用“代码片断”面板

- 使用“代码片断”面板，可以将做网页中常用到的部分代码，例如导航、表格样式等，存储起来以便快速重复使用，是提高工作效率的有效方法，避免了重复编写代码的麻烦。Dreamweaver软件自身也提供了一些常用的代码片断供用户直接使用。本小节将学习如何创建、插入、编辑、删除代码片断。具体操作步骤如下：



图 5.40 插入代码片断

第6章 文本

- 文本在网络上传输速度较快，用户可以很方便地浏览和下载文本信息，故其成为网页主要的信息载体。整齐划一、大小适中的文本能够体现网页的视觉效果。因而文本处理是设计精美网页的第一步。本章将结合具体实例介绍在Dreamweaver CS4中如何插入文本，对文本进行排版及一些文本辅助功能。

6.1 插入文本

- Dreamweaver CS4提供了多种插入文本的方法供读者选择。标题、栏目名称等少量文本，可以选择直接在文档窗口中键入；段落文本，可以选择从其它文档中复制粘贴；整篇文章或表格，可以选择导入Word、Excel文档。

6.1.1 将文本添加到文档

- 在Dreamweaver CS4中输入文本与Word略有不同，下面通过实例来说明。要注意不换行空格，换行符的插入，文本添加效果如图6.1所示。

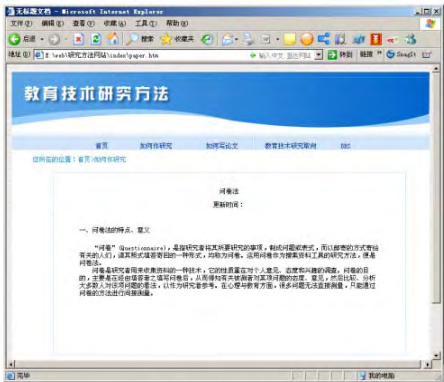


图 6.1 添加文本效果

6.1.2 插入日期

- 在网页中经常需要插入日期，比如网页的更新日期，文章的上传日期等。Dreamweaver CS4提供了日期对象，可以方便地插入当前日期。下面这个例子就是利用“日期”按钮插入更新时间，效果如图6.8所示，更新时间显示为当前编辑文档的时间。



图 6.8 插入日期效果

6.2 设置文本格式

- 6.1节介绍了在网页中插入文本的几种方法，由于插入的文本大小、字体格式不一致，需要对文本属性进行设置，使其风格保持一致。

6.2.1 关于设置文本格式

- 设置文本格式有两种方法：使用HTML标签格式化文本，使用层叠样式表（CSS）。
- 使用HTML标签和CSS都可以控制文本属性，包括特定字体和字大小；粗体、斜体、下划线；文本颜色等。两者区别在于，使用HTML标签仅仅对当前应用的文本有效，当改变设置时，无法实现文本自动更新。而CSS则不同，通过CSS事先定义好文本样式，当改变CSS样式表时，所有应用该样式的文本将自动更新。此外，使用 CSS 能更精确地定义字体的大小，还可以确保字体在多个浏览器中的一致性。
- 默认情况下，Dreamweaver CS4 使用 CSS 而不是HTML标签指定页面属性。CSS功能强大，除控制文本外，CSS还可以控制网页中的其他元素，具体内容将在第13章中详细讲解。这里主要介绍使用属性检查器设置文本属性的基本操作。

6.2.2 使用属性检查器设置文本属性

- 使用“属性检查器”可以方便地设置字体的类型、格式、大小、颜色，对于初学者来说这种方法简单易用。下面结合具体实例来学习如何使用“属性检查器”设置文本属性，效果如图6.20所示。页面中的文本格式为段落，字体为宋体，颜色为灰色，大小为12像素。



图 6.20 文本设置效果

6.3 设置段落格式

- 6.2节介绍了使用属性检查器设置文本格式的方法及操作步骤，本节将学习设置段落格式，包括对齐文本、缩进文本、使用水平线等常用功能。

6.3.1 对齐文本

- 在网页文字排版时，经常用到对齐文本功能。对齐文本方式主要有四种：左对齐，居中对齐，右对齐，两端对齐。操作步骤类似，下面以其中一种对齐方式“右对齐”为例来说明如何操作。



图 6.30 对齐效果

6.3.2 缩进文本

- 在对网页中的段落进行排版布局时，经常会用到“缩进文本”命令，缩进页面两侧的文本长度，留出一定的空白区域，使页面更美观。其操作步骤如下：



图 6.31 选中文本

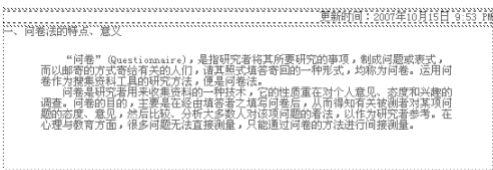


图 6.32 文本缩进效果

6.3.3 使用水平线

- 使用水平线进行文本段落分割，也是常用的方法。例如，在制作网页时，通常会在页面下部版权文字的上方插入一条水平线，用以分隔文档内容，使文档结构清晰明确。效果如图6.33所示。



图 6.33 水平线效果图

6.4 列表

- 在网页中使用列表将内容分级显示，使侧重点一目了然，内容更有条理性。在Dreamweaver CS4中创建列表有两种方法：使用“属性检查器”或“文本”菜单下的“列表”命令。Dreamweaver CS4中的列表主要分为项目列表，编号列表，定义列表三种。搜狐网站中就同时应用了上述三种样式的列表，如图6.38所示。



图 6.38 列表应用

6.4.1 创建列表

- 创建列表有两种方式：创建新列表，使用现有文本创建列表。两者创建列表方式操作类似。下面结合实例说明如何创建嵌套列表，效果如图6.39所示。

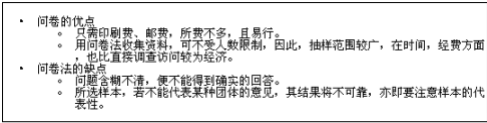


图 6.39 嵌套列表效果

6.4.2 设置列表属性

- 通过设置列表属性，可以改变列表的类型以及样式。下面就以上一节创建的嵌套列表为例，改变其属性。具体操作步骤如下：

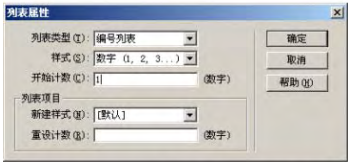


图 6.45 “列表属性”对话框

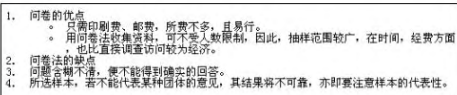


图 6.46 列表属性设置效果

6.5 检查拼写

- 在输入文本时，有时会遇到拼写错误。使用Dreamweaver CS4的“检查拼写”命令，可以自动检查出当前文档中文本拼写的错误并将其更正，大大提高了工作效率。下面举例来说明如何检查并修改出网页中存在的拼写错误。具体操作步骤如下：

6.6 查找和替换文本

- 使用Dreamweaver CS4的“查找和替换文本”功能，可以在文档或站点中方便地查找出指定的文本或代码，并进行替换，省去了亲自动手查找修改的麻烦，大大提高了网页编辑与修改的效率。下面举例来说明如何使用该功能。



图 6.50 “检查拼写完成”对话框

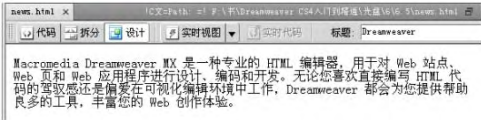


图 6.51 更正错误后效果

第7章 图像

- 图像通常用来添加图形界面（例如导航按钮）、具有视觉感染力的内容（例如Logo）或交互式设计元素（例如鼠标经过图像或图像地图），是网页中必不可少的元素之一。本章节将和大家一起探讨常用的Web图像的种类、基本概念及在Dreamweaver中的具体操作方法。

7.1 常用的Web图像格式

- 计算机对图像的处理也是以文件的形式进行的，由于图像编码的方法很多，因而形成了许多图像文件格式。但Web页中通常使用的只有三种格式，即GIF、JPEG和PNG。本节将重点介绍三种图像格式的特点及其适用的范围。

7.1.1 GIF格式

- GIF (Graphics Interchange Format) 是世界最大的联机服务机构 CompuServe 所在1987年开发的图像文件格式，扩展名为 “.gif”。GIF文件是经过压缩的，最多只支持256种色彩的图像，容量较小，解码与下载速度快。可以创建简单的动画，并支持透明背景。最适合显示色调不连续或具有大面积单一颜色的图像，例如网页中的导航条、按钮、图标、徽标或其他具有统一色彩和色调的图像。

7.1.2 JPEG格式

- JPEG格式是由联合图像专家组制定的文件格式，扩展名为 “.jpg” 或 “.jpeg”。JPEG是一种有损压缩，可支持1670万种颜色。随着JPEG文件品质的提高，文件的大小和下载时间也会随之增加。所以在网页中使用JPEG图像时，不妨多试几次不同的压缩率，以找到压缩率与失真度之间的最佳结合点。

7.1.3 PNG格式

- PNG (Portable Network Graphic Format) 是20世纪90年代中期开发的一种新兴的网络图像格式，文件扩展名是“.PNG”。PNG是Macromedia公司的Fireworks的默认格式，可保留所有原始层、矢量、颜色和效果信息（例如阴影），并且在任何时候所有元素都是完全可编辑的。目前，不同浏览器对PNG的支持是不一致的，因而不建议在网页中使用PNG文件，还应该将它们导出为GIF或JPEG格式。

7.2 插入图像与图像占位符

- 在7.1节中详细介绍了网页中常用的图像格式，下面来学习如何在网页中插入图像，使网页更加美观，效果如图7.1所示。



图 7.1 图像应用效果

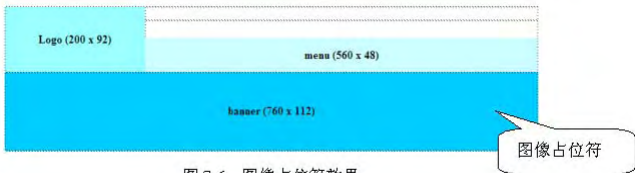
7.2.1 插入图像

- （1）将光标放在“编辑区”中要插入图像的位置，如图7.2所示。然后在“插入”工具栏的“常用”类别中，单击“图像”按钮。
- （2）在弹出的“选择图像源文件”对话框中，浏览并选中要插入的图像“banner.gif”，单击“确定”按钮，如图7.3所示。文档中即会出现插入的图像。
- 注意：如果当前工作的文档未保存，则Dreamweaver会弹出提示窗口，生成一个对图像文件的file://引用，如图7.4所示。将文档保存到站点中的任何位置后，Dreamweaver将该引用转换为文档相对路径。
- （3）在将图像插入Dreamweaver文档后，Dreamweaver会自动在HTML源代码中生成对该图像文件的引用。生成代码如下：
``



7.2.2 插入图像占位符

- 本小节来学习在网页中插入图像占位符。图像占位符是Dreamweaver对图像功能的补充，指在将最终图像添加到Web页之前使用的替代图形。在对网页进行布局时经常用到这一功能，可以设置不同的颜色和文字来替代图像。如图7.6所示。



7.3 图像属性设置

- 在网页中插入的图像大小、位置通常需要调整才能与网页相配，可以通过Dreamweaver的“属性检查器”来设置图像的基本属性，包括调整图像的大小，对齐图像等。

7.3.1 调整图像大小

- 本小节将介绍两种调整图像大小的方法：以可视化的形式调整及在属性检查器中调整。



图 7.10 图像调整大小手柄



图 7.11 图像调整大小手柄

7.3.2 对齐图像

- 插入图像默认的对齐方式是“左对齐”，可以通过对齐图像操作调整图像的位置，使图像与同一行中的文本、另一个图像、插件或其它元素对齐。具体操作步骤如下：
- （1）在“编辑区”中单击选中要调整的图像，可以看出图像当前默认的对齐方式为“左对齐”，如图7.12所示。
- （2）在“属性检查器”中单击“对齐”下拉列表框选择“右对齐”选项，也可以使用“对齐”按钮（左对齐、右对齐、居中对齐）设置图像的水平对齐方式，如图7.13所示。调整后的Logo位于表格的右侧，如图7.14所示。



图 7.12 当前图像默认对齐方式



图 7.13 “对齐”下拉列表框与“对齐”按钮



图 7.14 右对齐图像效果

7.4 在Dreamweaver中编辑图像

- Dreamweaver具有强大的图像编辑功能，读者无需借助外部图像编辑软件，就可以轻松实现对图像的重新取样、裁剪、调整亮度和对比度、锐化等操作，获得网页图像显示的最佳效果。

7.4.1 重新取样

- 当对网页中图像大小进行调整后，图像显示效果会发生改变，如图 7.15 所示。左边为原始图像，右边为缩小后图像，很明显调整后图像的效果不如原图。此时，可以通过“重新取样”增加或减少图像的像素数量，使其与原始图像的外观尽可能匹配。对图像进行重新取样可以减少图像文件大小，提高下载速度，同时会降低图像品质。



图 7.15 调整大小后图像效果发生改变

7.4.2 裁剪

- 在Dreamweaver CS4中，读者不再需要借助外部图像编辑软件，利用 Dreamweaver的“裁剪”功能，就可以轻松地将图像中多余的部分删除，突出图像的主题。比如，在制作网页的“友情链接”栏目时，发现插入的Logo大小不一，很不美观，需要将Logo中多余部分删除。具体操作步骤如下：
- （1）在“编辑区”中单击选中要裁剪的原图像，如图7.17所示。
- （2）在“属性检查器”中单击“裁剪”按钮，此时图像上会出现8个调整大小手柄，阴影区域为要删除的部分。拖动调整大小手柄，将图像的保留区域调整到合适大小，如图7.18所示。
- （3）单击“裁剪”按钮或双击图像保留区域，效果如图7.19所示。友情链接中Logo的多余部分就被删除了。

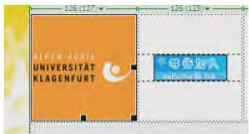


图 7.17 选中原图像



图 7.18 调整图像保留区域



图 7.19 裁剪后图像效果

7.4.3 亮度和对比度

- 在Dreamweaver中，可以通过“亮度和对比度”按钮调整网页中过亮或过暗的图像，使图像整体色调一致。例如，网页中的“新品上架”标题图像亮度过暗，与网页整体风格不符，需要调整图像的亮度和对比度，如图7.20所示。



图 7.20 “亮度和对比度”调整前效果

7.4.4 锐化

- Dreamweaver的“锐化”功能与Photoshop相似，是通过提高图像边缘部分的对比度，从而使图像边界更清晰。下面来学习如何将图像中边缘模糊的字体清晰化。
- (1) 在“编辑区”中单击选中要编辑的图像，如图7.24所示。
- (2) 在“属性检查器”中单击“锐化”按钮。
- (3) 在弹出的“锐化”对话框中，分别拖动滑块左右调节或在相应文本框中输入0~10之间的数值，直到达到满意效果，单击“确定”按钮，如图7.25所示。
- (4) 锐化后的图片边缘部分更加清晰，效果如图7.26所示。



图 7.24 选中字体边缘模糊的图像



图 7.25 “锐化”对话框



图 7.26 图像锐化后效果

7.5 创建图像的特殊效果

- 在7.4小节中介绍了Dreamweaver基本的图像编辑功能，利用Dreamweaver还可以实现网页图像的特殊效果。本小节将学习如何设置图像替换文本以及创建鼠标经过图像效果。

7.5.1 Alt属性的使用

- 网页中的某些图像代表特定的意义，有时需要为网页中的图像添加说明性文字，就会用到图像的Alt属性，设置图像的替换文本。当鼠标放置在图像上时，就会显示指定的说明性文字，效果如图7.27所示。



图 7.27 Alt 属性使用效果

7.5.2 创建鼠标经过图像

- 鼠标经过图像是指当鼠标指针移动到图像上时会显示预先设置好的另一副图像，当鼠标指针移开时，又会恢复为第一幅图像。在制作网页中的按钮、广告时，经常会用到这种效果，如图7.30所示。上图为页面载入时显示的图像，下图为鼠标经过时显示的图像。它实际上是由两幅图像组成，即原始图像和替换图像，在制作鼠标经过图像时，应保证两幅图像大小一致。



图 7.30 鼠标经过图像效果

第8章 应用多媒体

- 随着多媒体技术的发展，网页已有原先单一的图片、文字内容发展为多种媒体想集合的表现形式。在网页中应用多媒体技术，如音频、视频、Flash动画等内容，取消了之前版本中不常用到的插入Flash按钮及Flash文字功能。可以增强网页的表现效果，使网页更生动，激发访问者兴趣。

8.1 在网页中添加声音

- 在浏览音乐网站时经常看到一些网站上提供音频播放器，可以在线欣赏音乐。在Dreamweaver CS4中提供了专门的插件可以实现此功能。本小节就来学习如何在网页中添加声音。在网页中添加声音有两种方式：一是以插入音频的形式，读者可以通过播放器控制音频；二是以添加背景音乐的形式，在加载页面时自动播放音频。

8.1.1 插入音频

- 在网页中插入音频时，考虑到下载速度、声音效果等因素，一般采用rm或mp3格式的音频。在网页中插入音频的效果如图8.1所示，系统自动生成默认的播放器。具体操作步骤如下：



图 8.1 插入音频效果



图 8.5 调整插件大小

8.1.2 添加背景音乐

- 背景音乐，顾名思义，就是在加载页面时，自动播放预先设置的音频，可以预先设定播放一次或重复播放等属性。具体操作步骤如下：

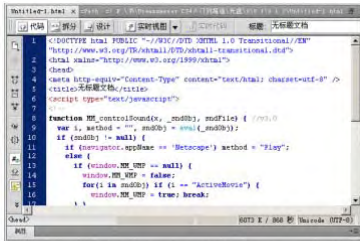


图 8.10 对应的 Javascript 代码

8.2 插入视频

- 这一节来学习如何在Dreamweaver中插入视频。常见的视频格式有“wmv”、“avi”、“mpg”、“rmvb”等等，Dreamweaver会根据视频格式不同，选用不同的播放器，默认的播放器是Windows Media Player。具体操作步骤如下：



图 8.13 插入视频效果

8.3 插入Flash

- Flash是网上流行的矢量动画技术，近几年很多站点都采用了Flash技术，把传统网页无法做到的效果准确表现出来，增强了网页的吸引力，如使用Flash制作的导航条、按钮动感十足。Dreamweaver中提供的Flash元素主要包括Flash动画、FlashPaper、Flash视频，以及内建的Flash按钮和Flash文本。本小节将分别学习各个Flash元素的插入与设置。

8.3.1 插入Flash动画

- Flash动画中的元素都是矢量的，可以随意放大，都不会降低画面质量。此外，Flash动画文件较小，适合在网络上使用。Flash动画的扩展名为“.swf”。下面就来学习在Dreamweaver中如何插入Flash动画。具体操作步骤如下：



图 8.17 插入Flash动画效果

8.3.2 插入FlashPaper

- FlashPaper是Macromedia公司的一款文件转换软件，允许把任何的可打印的文档直接转换成Flash文档或pdf文档，并且保持原来的文件的排版格式，如图8.18所示。
- 例如，用FlashPaper可以方便地将Powpoint文档转换为Flash格式动画，在IE浏览器中预览的效果如图8.19所示。FlashPaper会自动生成控制条，可以实现缩小放大画面、翻页、移动等操作。



图 8.18 FlashPaper 软件



图 8.19 FlashPaper 动画

8.3.3 插入Flash视频

- Flash 视频是一种新的流媒体视频格式，其文件扩展名为“.flv”。Flash 视频文件极小、加载速度极快，它的出现有效地解决了视频文件导入Flash后，使导出的SWF文件体积庞大，不能在网络上很好的使用等缺点。网站的访问者只要能看Flash动画，就能看flv格式视频，而无需再额外安装其它视频插件，使得网络观看视频文件成为可能。
- 目前国内外网站提供的视频内容可谓各有千秋，但它们无一例外的都使用了flv格式作为视频播放载体，下面来学习如何在Dreamweaver CS4中插入Flash视频。具体操作步骤如下：



图 8.28 插入 Flash 视频的效果

8.4 插入Shockwave动画

- Shockwave是Adobe公司开发的标准的网络交互多媒体的压缩文件格式。Shockwave提供了强大的、可扩展的脚本引擎，使得它可以制作聊天室、操作html、解析xml文档、控制矢量图形。Shockwave动画是用Director制作，文件扩展名是“.dcr”。同Flash一样，播放Shockwave动画，需要安装播放器插件。从Adobe网站上即可下载Adobe Shockwave player。下面具体介绍如何在Dreamweaver CS4中插入Shockwave动画。



图 8.29 “Shockwave” 按钮



图 8.30 选择文件



图 8.31 插入 Shockwave 动画

第9章 超链接

- 在这一章我们引入一个新的概念——超链接（Hyperlink）。在网页设计中，超链接的应用非常广泛，熟练地应用超链接是设计网页的基本要求。本章主要讲解的内容是超链接的基本知识，各种超链接的操作方法，以及检查和修复网页中的超链接。

9.1 超链接概述

- 超链接是Web页中最吸引人的部分。Internet之所以如此受到人们的欢迎，很大程度上是由于在网页中使用了大量的超级链接。在介绍使用Dreamweaver CS4在文档中创建超链接之前，我们先来了解一些关于超链接的基本概念和基本知识。

9.1.1 超链接的基本概念

- 超链接是指从一个对象指向另一个对象的指针，它可以是网页中的一段文字也可以是一张图片，甚至可以是图片中的某一部分。它允许我们同其它网页、站点、图片、文件等进行连接，从而使Internet上的信息构成一个有机的整体。
- 根据链接方式的不同超链接可分为：绝对路径连接、相对路径连接两种。而根据链接对象的不同超链接又可分为：超文本链接、命名锚链接、图像链接、电子邮件链接、热区链接，空链接等。

9.1.2 超链接的路径

- 相对路径与绝对路径作为超链接的两种基本连接方式是十分重要的也是容易混淆的，要想熟练运用超链接我们首先就的弄清什么相对路径什么是绝对路径，它们的区别在哪里。
- 1. 绝对路径
- 绝对路径：指明目标端点所在具体位置的完整URL地址的链接路径。
- 2. 相对路径
- 相对路径：指明目标端点与源端点之间相对位置关系的路径称为相对路径。

9.2.2 创建与外部网页的链接

- 上一小节介绍了创建与本地文档的链接，下面就来学习如何创建与外部网页的链接。具体操作步骤如下：
- （1）选中要创建链接的文本“北京师范大学”；在“属性检查器”的“链接”文本框中直接输入URL地址“www.bnu.edu.cn”，“目标”下拉列表框中选择“_blank”，如图9.5所示。
- （2）保存文件，在浏览器中预览时，单击文本“北京师范大学”，就会在新窗口中打开北京师范大学网站的主页。



图 9.5 链接到外部网址

9.2.3 创建空链接

- 空链接是指未指定目标文档的链接。使用空链接可以为页面上的对象或文本附加行为。具体操作步骤如下：
- （1）选中要创建链接的文本“更多进入”；在“属性检查器”，“链接”文本框中直接输入“#”，如图9.6所示。
- （2）保存文件，在浏览器中预览时，“更多进入”显示为超文本链接的样式，单击后不会跳转到别的页面，如图9.7所示。

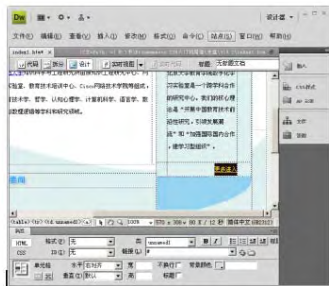


图 9.6 创建空链接

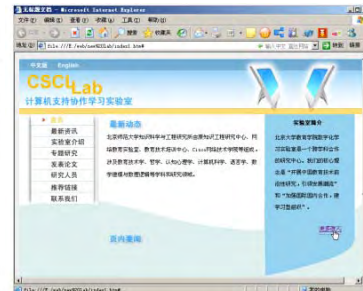


图 9.7 空链接效果

9.3 命名锚链接

- 当用户浏览一个内容较多的网页时，查找信息会浪费大量的时间。在这种情况下，可以在网页中创建锚链接，放在页面顶部作为书签。锚实质上就是在文件中命名的位置或文本范围，锚链接起到的作用就是在文档中定位。单击锚链接，就会跳转到页面中指定的位置。

9.3.1 创建锚点

- 在创建锚链接之前，首先要在页面中创建锚点。具体操作步骤如下：



图 9.11 插入多个锚点

9.3.2 建立锚链接

- 在上一小节中创建了四个锚点，下面来学习为文本建立锚链接。具体步骤如下：



图 9.12 建立锚链接

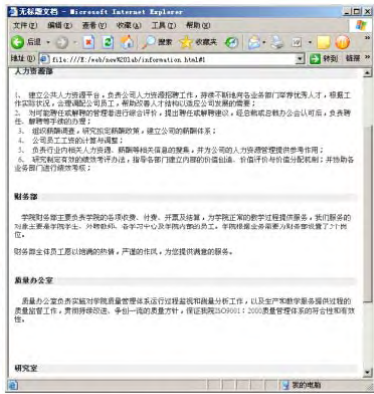


图 9.14 锚链接效果

9.4 电子邮件链接

- 电子邮件链接是一种特殊的链接，在网页中单击这种链接，不是跳转到其他网页中，而是会自动启动电脑中的Outlook Express或其他E-mail程序，允许书写电子邮件，并发送到指定的地址。具体操作步骤如下：

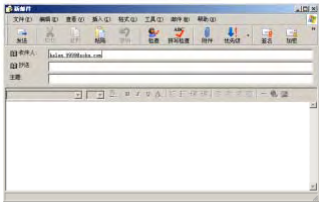


图 9.18 Outlook Express

9.5 图像热区链接

- 在Dreamweaver CS4中，除了可以给文本添加超链接，还可以给图像添加超链接。图像的超链接包括为整张图像创建超链接和在图像上创建热区两种方式。

9.5.1 为整张图像创建超链接

- 这种应用方式很普遍，在网页中经常会用到。当鼠标移到设置了链接的图像上时，会变成“手型”；单击图像，会跳转到指定的页面。具体操作步骤如下：

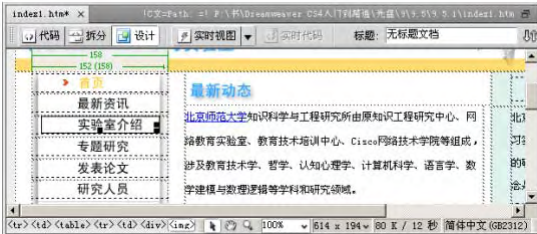


图 9.19 选中图像



图 9.20 创建链接

9.5.2 创建热区

- 在Dreamweaver CS4中，除了为整张图像创建超链接外，还可以在一张图像上创建多个链接区域，这些区域可以是矩形、圆形或者多变形。这些链接区域就叫做热区。当单击图像上的热区时，就会跳转到热区所链接的页面上。具体操作步骤如下：



图 9.24 创建多个热区

9.6 导航条

- 导航条是由一个图像或一组图像组成，单击某个图像，就会跳转到相应的栏目页面。Dreamweaver CS4中的导航条功能，可以设置随着鼠标的不同操作，如滑过、按下等，图像的显示内容也会随之变化，效果如图9.25所示。具体操作步骤如下：



图 9.25 导航条效果

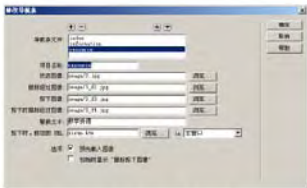


图 9.30 “修改导航条”对话框



图 9.31 多个导航条项目

9.7 检查与修复链接

- 对于一个内容繁多的网站来说，通常包含有大量的超链接。使用 Dreamweaver CS4 的检查与修复链接功能，可以对当前网页文档中的所有链接进行检查，报告网页中断掉的链接并进行修复，省去了手工检查的麻烦。具体操作步骤如下：



图 9.32 “结果”面板



图 9.35 外部链接

第10章 表格

- 表格（Table）在网页制作中是一个非常重要的概念，是由不同的行、列、单元格组成的一种能够有效描述信息的组织方式。表格在网页中使用非常普遍，使用表格进行布局，规划网页中的各种元素，会得到非常好的效果。通过本章的学习，对表格有一个基本的认识，掌握用表格布局的方法。

10.1 表格的基本操作

- 本节主要介绍表格的基本组成部分以及一些基本操作，如插入表格、选择表格、添加或删除行和列、单元格的拆分与合并等。掌握这些基本用法，利用表格就可以实现对网页的布局，如清华大学的网站就是用了大量表格来进行布局的，如图10.1所示。



图 10.1 用表格布局网页

10.1.1 表格的组成

- 表格通常由标题、行、列、单元格、边框几部分组成，如图10.2所示，是一个3行3列的表格，边框粗细为2像素。其中，标题位于表格第一行，用来说明表格的主题。表格中的每一个格就是单元格；水平方向的一系列单元格组合在一起就是行；垂直方向的一系列单元格组合在一起就是列；边框是分隔单元格的线框。

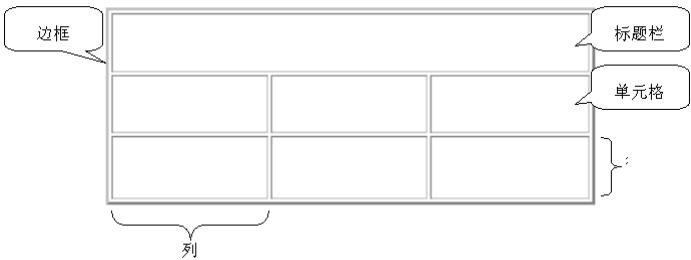


图 10.2 表格的组成

10.1.2 插入表格

- Dreamweaver CS4提供了多种插入表格的方法，下面来介绍如何插入表格，以及设置表格参数。具体操作步骤如下：



图 10.6 边框为 0 的表格效果

10.1.3 选择表格

- 对插入的表格进行编辑之前，首先选择表格要编辑的区域，可以选择整个表格、一行、一列、连续或不连续的多个单元格。具体操作步骤如下：

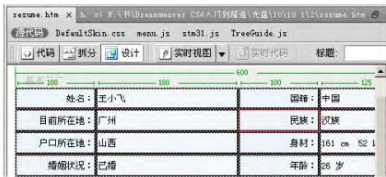


图 10.11 选择连续的单元格



图 10.12 选择不连续的单元格

10.1.4 添加或删除表格的行和列

- 在表格中添加行或列是表格经常用到的基本操作之一。下面以网页“电子简历”为例，来学习如果在表格中添加行和列。具体操作步骤如下：

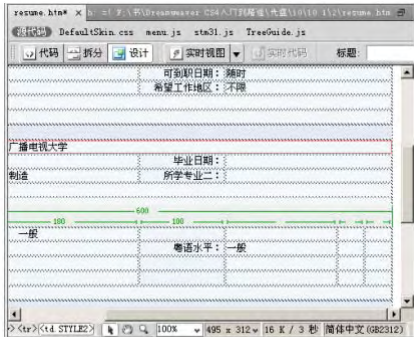


图 10.18 添加列效果

10.1.5 单元格的拆分与合并

- 在应用表格时，有时需要对单元格进行拆分与合并。实际上，不规则的表格是由规则的表格拆分合并而成。拆分是指将一个单元格拆分为多个单元格。合并是指将多个连续的单元格合并成一个单元格。具体操作步骤如下：

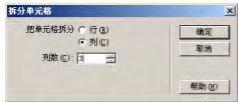


图 10.22 “拆分单元格”对话框

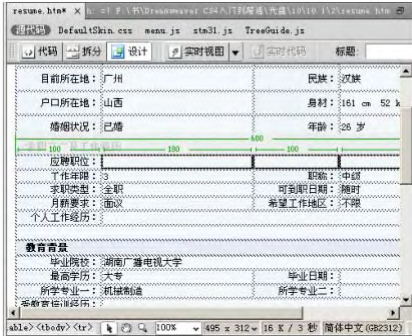


图 10.23 单元格拆分为三列

10.2 在表格中添加内容

- 表格建立后，可以在表格中添加内容。这一节主要来学习如何在表格中添加表格、文本、图像等网页元素。下面以网页中的“站点搜索”栏目为例。

10.2.1 在表格中插入图像

- （1）在“编辑区”中，将光标移至要插入图像的单元格中，如图 10.24所示。
- （2）在“插入”工具栏的“常用”类别中，单击“图像”按钮。在弹出的“选择图像源文件”对话框中，浏览并选中要插入的图像，单击“确定”按钮，表格中即会出现插入的图像，如图10.25所示。

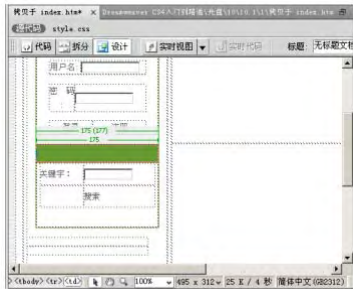


图 10.24 插入图像的单元格

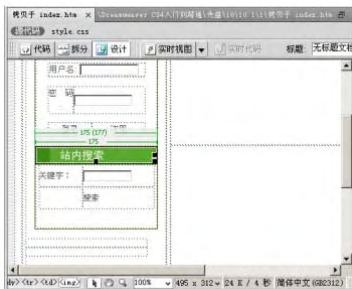


图 10.25 在表格中插入图像

10.2.2 在表格中插入表格

- 在表格中插入新的表格，称为表格的嵌套，用这种方式可以创建出复杂的表格，是网页布局常用的方法之一。具体操作步骤如下：
- （1）在“编辑区”中，将光标移到要插入表格的单元格中，如图10.26所示。
- （2）在“插入”工具栏的“常用”类别中，单击“表格”按钮。与插入新表格操作相同。在弹出的“表格”对话框中，“行数”文本框中输入表格的行数“2”；“列数”文本框中输入表格的列数“2”；“表格宽度”选择“90%”，单位是“像素”；“边框粗细”为“0”像素，单击“确定”按钮。此时，在单元格中插入了一个2行2列的表格，如图10.27所示。

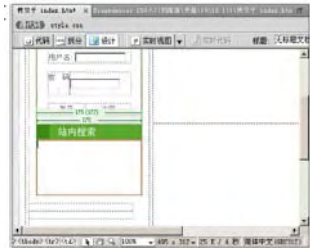


图 10.26 要插入表格的单元格

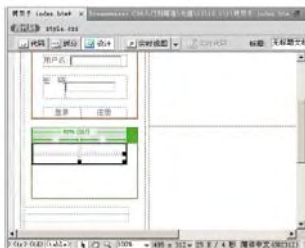


图 10.27 嵌套表格

10.2.3 在表格中添加文本

- 将光标移至新插入表格的单元格中，通过键盘直接在单元格中输入文字，或通过其他文档采用“复制-粘贴”的方法将文字输入到单元格中，如图10.28所示。

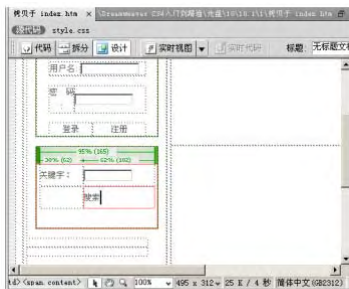


图 10.28 在表格中添加文本

10.3 表格属性

- 利用属性检查器对表格属性进行设置，可以美化表格，实现网页布局所需要的效果。属性设置包括两部分，一是整个表格的属性设置，如表格的大小、边框、对齐方式、背景等；二是单元格的属性设置，如单元格的大小、对齐方式、边框、背景等。

10.3.1 设置表格属性

- 本小节主要介绍设置表格外观、背景图像、表格宽度转换等内容。
- 1. 设置表格外观
- 2. 设置背景图像
- 3. 表格宽度转换

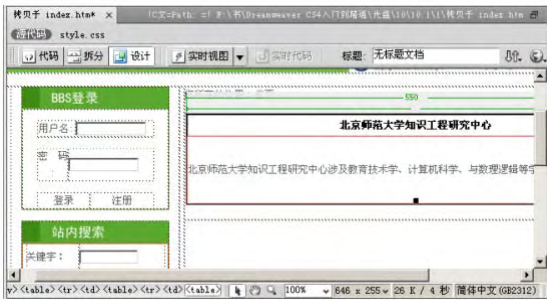


图 10.29 选中表格

10.3.2 设置单元格属性

- 1. 设置对齐方式、标题、换行
- 2. 设置单元格颜色

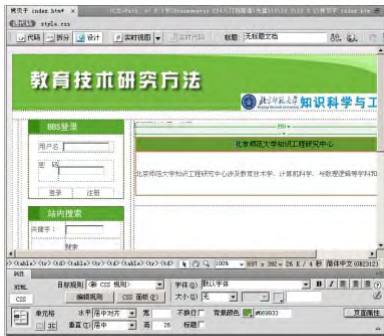


图 10.38 设置对齐方式



图 10.41 设置单元格颜色

10.3.3 实例应用——制作细线框表格

- 表格的边框最小为1像素，如果希望表格的边框比1像素更细，下面就来学习制作细线框表格。细线框表格在网页制作时经常用到，如图10.42所示。



图 10.42 细线框表格应用

10.4 表格数据的导入与导出

- 在网页制作时，有时需要输入大量的表格数据。Dreamweaver可以实现把表格数据导入到网页中或把网页中的表格数据导出。另外，使用Dreamweaver还可以对表格中的数据进行排序操作。

10.4.3 从网页中导出表格数据

- 在10.4.1小节学习了在Dreamweaver中导入表格数据，本小节来学习如何从网页中导出表格数据。具体操作步骤如下：

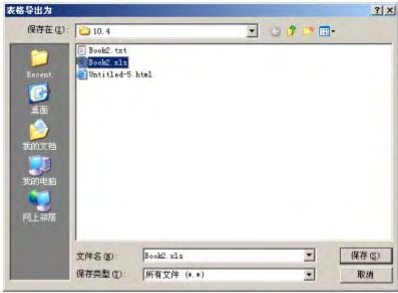
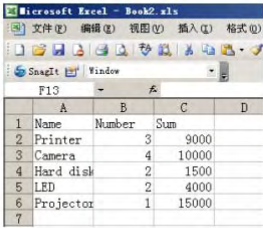


图 10.57 “表格导出为”对话框



	A	B	C	D
1	Name	Number	Sum	
2	Printer	3	9000	
3	Camera	4	10000	
4	Hard disk	2	1500	
5	LED	2	4000	
6	Projector	1	15000	
7				

图 10.058 导出的 Excel 表格

第11章 框架

- 框架是网页中常使用的效果。使用框架，可以在同一浏览窗口中显示多个不同的文件。最常见的用法是将窗口的左侧或上侧的区域设置为目录区，用于显示文件的目录或导航条。而将右边一块面积较大的区域设置为页面的主体区域。通过在文件目录和文件内容之间建立的超级链接，用户单击目录区中的文件目录，文件内容将在主体区域内显示，用这种方法便于用户继续浏览其他的网页文件。
- 本章将介绍关于框架的基本知识，并结合具体实例讲解在 Dreamweaver CS3中如何创建、使用框架，设置框架属性，利用框架进行布局。

11.1 关于框架

- 下面的实例显示了一个使用框架的网页，如图11.1所示。这是由三个框架组成的框架布局，一个框架横放在顶部，其中包含 Web 站点的 Logo和一些常用按钮；左侧较窄的框架包含导航条；右侧的框架占据了页面的大部分，其中包含主要内容。这些框架中的每一个都显示单独的 HTML 文档。



图 11.1 使用框架结构的网页

11.1.1 基本概念

- 框架实际上是一种特殊的网页，它可以根据需要把浏览器窗口划分为多个区域，每个框架区域都是一个单独的网页。
- 框架（Frames）由框架集（Frameset）和单个框架（Frame）两部分组成。框架集是一个定义框架结构的网页，它包括网页内框架的数量、每个框架的大小、框架内网页的来源和框架的其它属性等。单个框架包含在框架集中，是框架集的一部分，每个框架中都放置一个内容网页，组合起来就是浏览者看到的框架式网页。

11.1.2 框架的优缺点

- 在网页中使用框架具有以下优点：
- 使网页结构清晰，易于维护和更新。
- 访问者的浏览器不需要为每个页面重新加载与导航相关的图形。
- 每个框架网页都具有独立的滚动条，因此访问者可以独立控制各个页面。
- 然而，在网页中使用框架也具有一些缺点：
- 某些早期的浏览器不支持框架结构的网页。
- 下载框架式网页速度慢。
- 不利于内容较多、结构复杂页面的排版。
- 大多数的搜索引擎都无法识别网页中的框架，或者无法对框架中的内容进行遍历或搜索。

11.2 框架的使用

- 在11.1节介绍了框架的基本概念以及在网页中使用框架的优缺点，使读者对框架有了一定的了解。下面就来学习如何创建框架和框架集，以及框架的基本操作，属性设置等具体操作步骤。

11.2.1 创建框架和框架集

- Dreamweaver CS3提供了15种框架类型，分别是上方固定、上方固定下方固定、上方固定右侧嵌套、上方固定左侧嵌套、下方固定、下方固定右侧嵌套、下方固定左侧嵌套、右侧固定、右侧固定上方嵌套、右侧固定下方嵌套、垂直拆分、左侧固定、左侧固定上方嵌套、左侧固定下方嵌套、水平拆分等，可以使用新建文档的方式创建空白框架网页，也可以将普通网页转变为框架结构。具体操作步骤如下：
- 1. 创建空白框架网页
- 2. 将现有文档创建为框架网页



图 11.7 左侧框架

11.2.2 框架的嵌套

- 框架的嵌套是指一个框架集套在另一个框架集内。“上方固定，左侧嵌套”实际上就是一个嵌套的框架集，是在上下结构的框架集中嵌套一个左右结构的框架集。具体操作步骤如下：
- （1）将鼠标移至要创建嵌套框架集的框架内，如图11.8所示。
- （2）单击“插入”|“HTML”|“框架”|“左对齐”命令菜单，新插入一个框架集，如图11.9所示。此时，嵌套框架集制作完成。



图 11.8 上下结构框架集

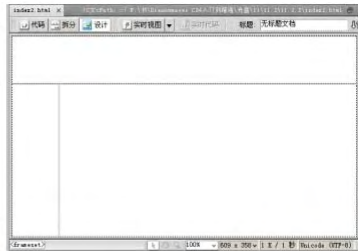


图 11.9 嵌套框架集

11.2.3 框架的基本操作

- 框架的基本操作主要包括：选取框架和框架集、保存框架和框架集、调整框架大小、拆分框架和删除框架等。
- 1. 选取框架或框架集
- 2. 保存框架
- 3. 调整框架大小
- 4. 拆分、删除框架



图 11.10 “框架”面板



图 11.11 选中框架

11.2.4 设置框架集属性

- 使用“属性检查器”可以方便地设置框架集的边框宽度和颜色、设置框架行和列的大小，对于初学者来说这种方法简单易用。下面来学习如何使用“属性检查器”设置框架集属性。

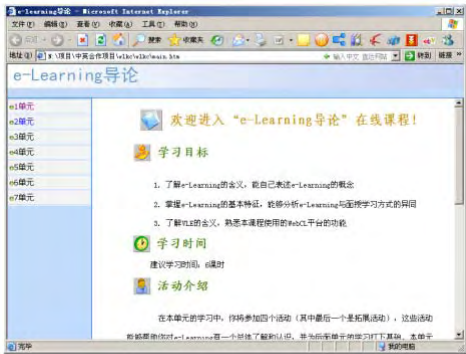


图 11.23 框架集属性设置效果

11.2.5 设置框架属性

- 11.2.3 小节学习了如何设置框架集的属性，此外利用“属性检查器”还可以设置框架的属性，包括框架名称、源文件、滚动条、边框、边界等。具体操作步骤如下：



图 11.24 选中框架

11.3 嵌入式框架Iframe

- 嵌入式框架（标签为<iframe>）也是框架的一种形式。它与普通框架的区别在于，它可以嵌入在网页中的任意部分，比如可以在表格中插入嵌入式框架。正是由于这一特点，使得嵌入式框架使用广泛。本节将结合具体实例，学习如何创建嵌入式框架，以及设置嵌入式框架的属性。
- 应用嵌入式框架的网页效果如图11.27所示，单击左边的导航文字，右边的内容会发生变化，这实际上是由两个页面组成。下面就以该网页为例来学习嵌入式框架的使用。具体操作步骤如下：



图 11.27 应用嵌入式框架的网页



图 11.28 插入嵌入式框架的位置

11.4 框架布局实例

- 框架结构是网络课程中经常用到的布局方式。本节就来介绍框架结构网络课程的页面布局。完成后的网页效果如图11.38所示。



图 11.38 框架布局效果

第12章 APDiv

- 对于有Dreamweaver基础的读者来说，初识APDiv或许会感到即熟悉又陌生。熟悉于它的Div标识符，陌生于他在CS3版本中的含义及作用。其实，APDiv在Dreamweaver CS4中仍等同于前期版本的层，又称为AP元素或CSS-P元素，本文以下简称AP层。
- 然而对于初学者来说又会产生这样的疑问：什么是层？有什么作用？前面我们学习过了表格，知道了表格可以作为页面布局的容器。AP层也是作为网页布局的容器，AP层内可以包含文本、图形图像、动画、音频、视频、表格等一切可以放置到HTML中的元素，甚至可以在AP层内放置AP层。本章我们就为大家详细的介绍一下AP层的相关内容。

12.1 AP层的创建与属性

- 12.1.1 创建AP层
- 12.1.2 AP层的属性

12.1.1 创建AP层

- 在Dreamweaver CS4中，AP层的创建可以通过插入Div标签或直接创建AP层来实现。
- 1. 插入Div标签
- 2. 直接创建AP层
- 3. 创建嵌套AP层
- 4. 实例演示
- 5. 嵌套关系

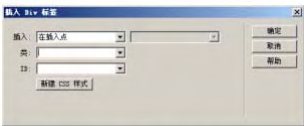


图 12.1 “插入 Div 标签” 对话框



图 12.2 创建 AP 层后的效果图

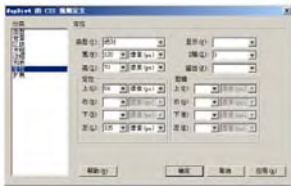


图 12.7 apDiv4 参数设置

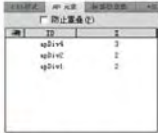


图 12.8 “AP 元素” 面板

12.1.2 AP层的属性

- 利用“属性检查器”对AP层属性进行设置，可以调整创建好的AP层，达到预期的网页布局效果。AP层的属性包括ID、位置、大小、Z轴、可见性、背景、类、溢出、剪辑等基本属性，如图12.9所示。

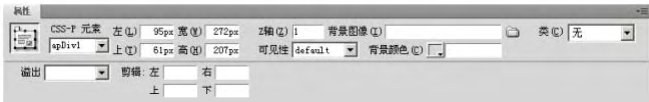


图 12.9 AP 层的属性检查器

12.2 AP层的基本操作

- 上一节学习了AP层的创建及其属性，这一节我们为大家介绍一下AP层的基本操作，包括AP层的激活与选择，插入内容，调整AP层的位置、大小、层叠顺序、可见性、背景、对齐方式等。

12.2.1 AP层的激活与选择

- 若要对层进行操作与编辑，首先得激活或选择AP层。激活AP层是为了编辑AP层内的内容，而选择AP层是为了对AP层的属性进行操作。
- 1. 激活AP层
- 2. 选择AP层

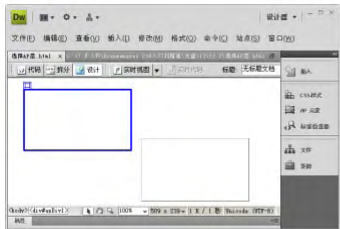


图 12.10 AP 层的激活与未激活效果图



图 12.11 通过“AP 元素”面板选择 AP 层

12.2.2 在AP层内插入内容

- 激活AP层之后，就可以在AP层内输入或从其他文件中复制粘贴相应文本内容，也可单击“插入”工具栏“常用”类别中的各种按钮，插入图像、媒体、脚本等内容。

12.2.3 调整AP层的位置

- 很多情况下AP层的创建位置不是期望的位置，这时可以通过以下操作，精确调整AP层的位置。



图 12.13 选中要调整位置的 AP 层

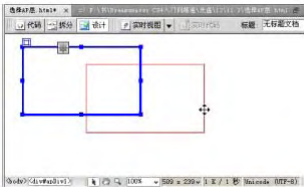


图 12.14 调整 AP 层的位置



图 12.15 使用“属性检查器”调整 AP 层位置

12.2.4 调整AP层的大小

- 与AP层的位置一样，AP层的大小有时也不理想，就要对其进行精确调整，调整步骤如下：

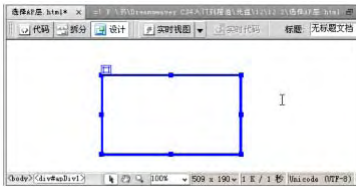


图 12.16 选中要调整大小的 AP 层

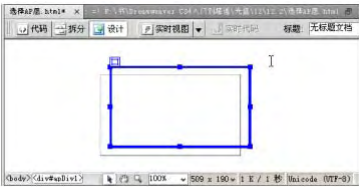


图 12.17 调整 AP 层的大小

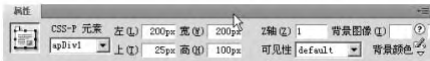


图 12.18 使用“属性检查器”调整 AP 层大小

12.2.5 改变AP层的层叠顺序

- 使用“AP元素”面板或使用“属性检查器”都改变AP层的层叠顺序。具体操作步骤如下：

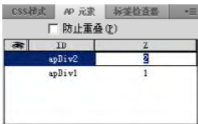


图 12.22 在“AP 元素”面板中更改 Z 值

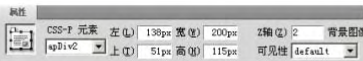


图 12.23 在“属性检查器”中更改 Z 值

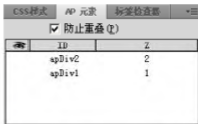


图 12.24 开启“防止重叠”功能

12.2.6 改变AP层的可见性

- AP层可见性的改变也可通过 “AP元素” 面板与 “属性检查器” 来实现。
- （1）单击 “窗口” | “AP元素” 打开 “AP元素” 面板，如图12.25所示。
- （2）用鼠标单击要更改AP层名称前面的眼睛图标即可改变AP层的可见性。闭上的眼睛图标表示AP层被隐藏，处于不可见状态；睁开的眼睛图标表示AP层被显示，处于可见状态；没有眼睛图标表示该AP层继承其父AP层（即被嵌套AP层）的可见性属性。
- 注意：若想统一更改所有AP层的可见性，可用鼠标单击列顶端的眼晴图标。
- （3）在 “属性检查器” 中更改。选中要设置可见性的AP层，在 “属性检查器” 中 “可见性” 下拉列表框中选择相应可见性选项即可，如图12.26所示。

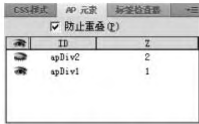


图 12.25 更改前的 AP 层可见性

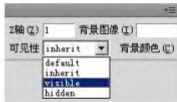


图 12.26 在 “属性检查器” 中更改可见性

12.2.7 设置AP层的背景

- 设置AP层的背景包括添加背景颜色和插入背景图片。

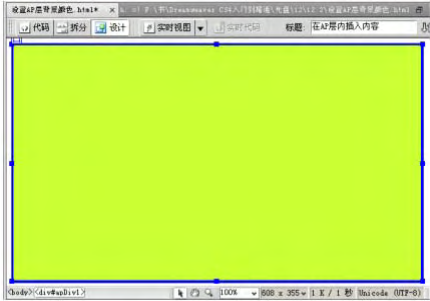


图 12.29 添加背景颜色后的效果图

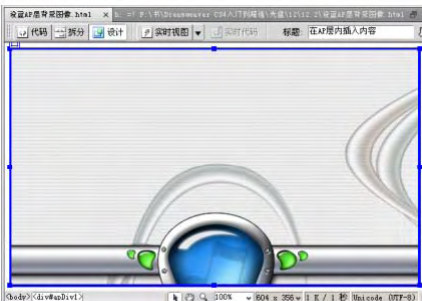


图 12.31 插入背景图像后的效果图

12.2.8 对齐AP层

- 当有多个AP层时，可以对它们进行对齐操作，包括左对齐、右对齐、上对齐与对齐下缘，以最后一个选定AP层的边框位置为标准对齐。具体操作步骤如下：
- （1）选中创建好的多个AP层，如图12.32所示。最右端的AP层为最后选中的AP层。
- （2）单击“修改” | “排列顺序” | “对齐下缘”命令菜单，将所有选中的AP层以最后选中的AP层的下边框为标准对齐，效果如图12.33所示。其他对齐操作与其类似，就不再重复讲解。

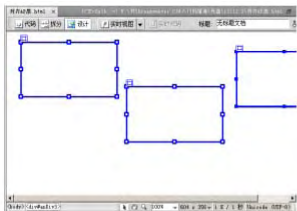


图 12.32 选中多个 AP 层

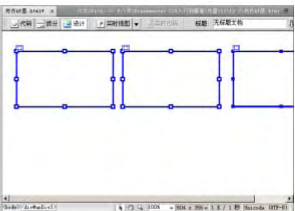


图 12.33 执行“对齐下缘”操作效果图

12.2.9 AP层与表格间的转换

- 在Dreamweaver CS4中，可以实现AP层与表格之间的相互转换。具体操作步骤如下：



图 12.36 APDiv 转换为表格效果图

12.2.10 AP层标签的转换

- AP层有两种标签，DIV与SPAN，二者可以相互转换。具体操作步骤如下：

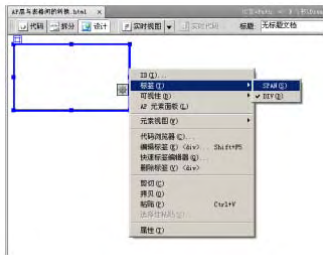


图 12.37 DIV 转换为 SPAN

12.3 AP层的常见布局及综合实例

- 在本章开篇的时候曾提到，AP层是一种页面布局容器，在了解了AP层的基本属性及操作之后，本节为大家介绍一下如何使用AP层来为页面布局。

12.3.1 AP层常见布局形式

- 首先来了解几种常见的AP层布局形式，主要包括多行单列、单行多列、多行多列。
- 1. 多行单列
- 2. 单行多列
- 3. 多行多列



图 12.40 多行多列布局框架效果

12.3.2 AP层综合布局实例

- 在了解常见AP层布局形式之后，我们结合贵州茅台酒股份有限公司的主页面来学习如何使用AP层为网页页面搭建综合布局框架。
- 如图12.41所示，页面有一个整体背景，顶部为公司LOGO、Banner及网站导航放置区域；中间部分为公司主要内容放置区域，分为左、中、右三列；页脚为公司版权信息及导航放置区域。



图 12.41 实例页面效果

第13章 CSS

- 通过CSS可以使用更丰富、更灵活的样式，更简单地设计出更美观的网页。同时，也让网页的设计与维护更有效率。CSS在网页设计中的作用尤为重要，是网页设计师必备的知识。本章首先介绍什么是CSS、CSS的基本语法等基础知识，接着学习利用“CSS”面板管理规则，如何在Dreamweaver中创建与应用CSS样式表，还将结合实例讲解综合运用CSS的属性进行网页布局。

13.1 了解CSS

- 对于初学网页设计的人来说，CSS看起来有些陌生。下面就来学习什么是CSS，CSS有哪些优势，基本语法以及如何应用。

13.1.1 什么是CSS

- CSS是“Cascading Styles Sheets”的缩写，中文名称是层叠样式表。用于控制网页样式并允许将样式与网页内容分离的一种标记性语言。CSS可将网页的内容与表现形式分开，使网页的外观设计从网页内容中独立出来单独管理。要改变网页的外观时，只需更改CSS样式。

13.1.2 CSS的优势

- CSS作为当前网页设计中的热门技术，具有以下优势：
- CSS符合Web标准。W3C组织创建的CSS技术将替代HTML的表格、font标签、frames以及其它用于表现的HTML元素。
- 提高页面浏览速度。使用CSS，比传统的web设计方法至少节约50%以上的文件大小。
- 缩短网页改版时间。只要修改相应的CSS文件就可以重新设计一个有成百上千页面的站点。
- 强大的字体控制和排版能力。CSS控制字体的能力比font标签好多了。有了CSS，我们不再需要用font标签来控制标题，改变字体颜色，字体样式等。
- CSS非常容易编写。Dreamweaver也提供了相应的辅助工具。
- CSS有很好的兼容性，只要是识别CSS样式的浏览器都可以应用它。
- 表现和内容相分离。将设计部分剥离出来放在一个独立样式文件中，让多个网页文件共同使用它，省去在每一个网页文件中都要重复设定样式的麻烦。

13.1.3 CSS的基本语法

- CSS的样式规则由两部分组成：选择器和声明。选择器就是样式的名称，包括自定义的类，HTML标签和CSS选择器（高级样式）。
- 自定义的类（也称为“类样式”）：可以将样式属性应用到任何文本范围或文本块。所有类样式均以句点（.）开头。例如，可以创建名称为.red的类样式，设置其color属性为红色，然后将该样式应用到一部分已定义样式的段落文本中。
- HTML标签：可以重定义特定标签（如p或h1）的格式。创建或更改h1标签的CSS规则时，所有用h1标签设置了格式的文本都会立即更新。
- CSS 选择器（高级样式）：可以重定义特定元素组合的格式，或其他CSS允许的选择器形式的格式。例如，“a:link”就是定义未点击过的超链接的高级样式。高级样式还可以重定义包含特定id属性的标签的格式。例如，由#myStyle定义的样式可以应用到所有包含值id="myStyle" 的标签。

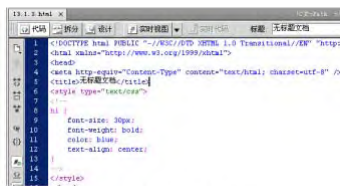


图 13.1 CSS 样式结构

13.1.4 CSS的应用方式

- CSS的应用方式有以下两种：
- 外部CSS样式表：以扩展名为.css的文件而存在，文件中内容即所有样式的选择和声明。该文件可做为共享文件，让多个文档共同引用并应用，达到站点文件样式的一致性。同时，如果修改该样式表文件，所有引用的文档都将改变其样式，达到网站迅速改版的目的。
- 内部CSS样式表：只存在于当前文档中，并只针对当前页进行样式应用的方法。一般存在于文档head部分的style标签内。

13.2 使用CSS面板

- 利用“CSS”面板，可以轻松创建和管理CSS规则。本小节主要介绍“CSS”面板的基本操作，包括所有模式与当前模式的切换、移动CSS规则、删除CSS规则、重命名类等。在Dreamweaver CS4中，单击“窗口”|“CSS样式”命令菜单，打开“CSS”面板，如图13.2所示。
- 注意：使用快捷键“Shift”+“F11”，也可以展开“CSS”面板，若再按下快捷键“Shift”+“F11”，则将“CSS”面板隐藏。

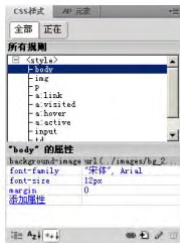


图 13.2 “CSS” 面板

13.2.1 “所有” 模式与 “当前” 模式

- （1）“CSS” 面板默认情况下，是以“所有”模式展开。在“所有”模式下，“CSS”面板显示应用到当前文档的所有CSS规则。单击其中一个规则，该规则的属性出现在下方的列表框中，如图13.3所示，默认情况下属性以“类别视图”排列。
- （2）在“CSS”面板中，单击“显示列表视图”按钮，属性以“列表视图”排列，如图13.4所示。
- （3）在“CSS”面板中，单击“只显示设置属性”按钮，属性只显示已设置的属性，如图13.5所示。
- （4）切换到“当前模式”。在“CSS”面板中，单击“切换到当前选择模式”按钮。此时，在“当前”模式中，“CSS”面板显示当前所选内容的属性的摘要，如图13.6所示。

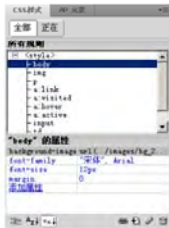


图 13.3 显示类别视图

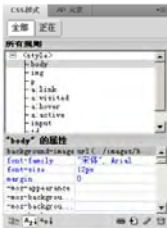


图 13.4 显示列表视图

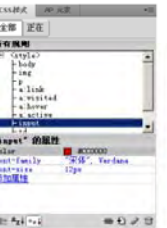


图 13.5 显示设置属性

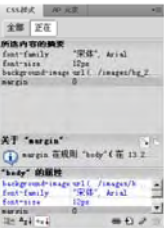


图 13.6 “当前” 模式

13.2.2 基本操作

- 1. 重命名类
- 2. 移动CSS规则
- 3. 删除CSS规则

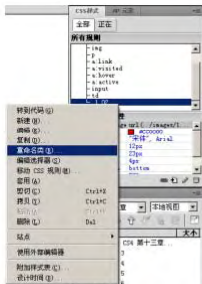


图 13.7 “重命名类”命令



图 13.8 “重命名类”对话框

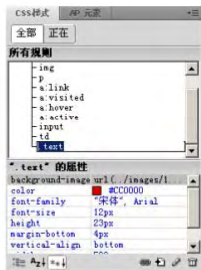


图 13.9 重命名后的规则

13.3 在Dreamweaver中创建与应用CSS

- 13.2节介绍了“CSS”面板的基本操作，大家对“CSS”面板已经有了一定了解。本节主要学习CSS文件、CSS规则的创建，以及如何在网页中应用CSS样式表。

13.3.1 新建CSS文件

- 具体操作步骤如下：

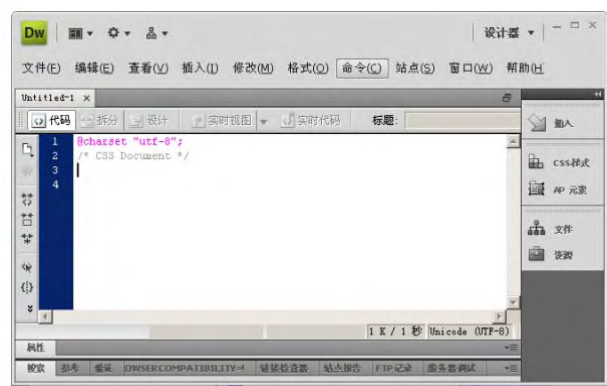


图 13.15 新建 CSS 文件

13.3.2 新建CSS规则

- 前面已经讲到，CSS的规则类型包括自定义的类、HTML标签和CSS选择器（高级样式）等三种。下面分别来学习如何新建三种类型的CSS规则。具体操作步骤如下：
- 1. 新建自定义的类
- 2. 新建HTML标签
- 3. 新建CSS选择器（高级样式）

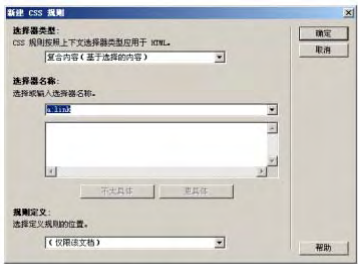


图 13.22 新建高级样式



图 13.23 高级样式 “a:link”

13.3.3 应用CSS

- 1. 应用外部CSS样式表
- 2. 应用内部CSS样式表



图 13.26 导入外部样式表

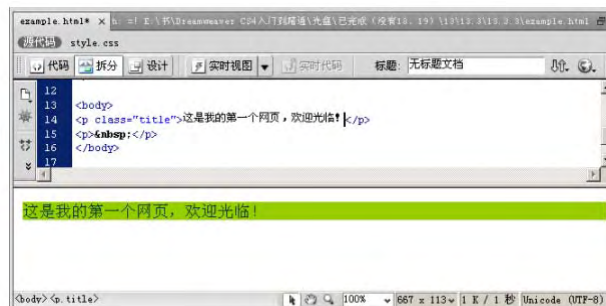


图 13.29 应用样式后的效果

13.4 CSS属性

- 在“CSS规则定义”对话框的“分类”列表框中，共有类型、背景、区块、方框、边框、列表、定位、扩展等八大类。本节来学习根据CSS样式表的用途和要求，分别设置不同类型的参数。

13.4.1 类型属性

- 类型属性主要用来定义文字的字体、大小、样式、颜色等属性。下面以新建的类“.word”为例，来说明如何设置类型属性。应用“.word”样式的文字效果如图13.30所示。

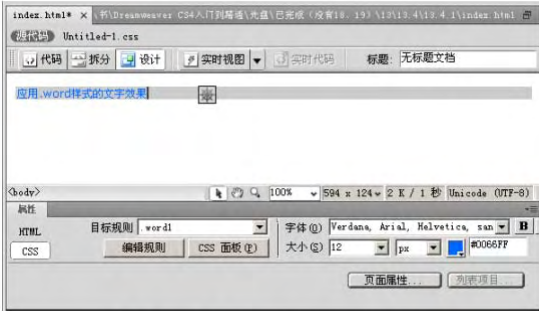


图 13.30 应用“.word”样式的文字效果

13.4.2 背景属性

- 背景属性主要用来定义页面的背景颜色或背景图像。应用背景颜色和背景图像的效果如图13.35所示。

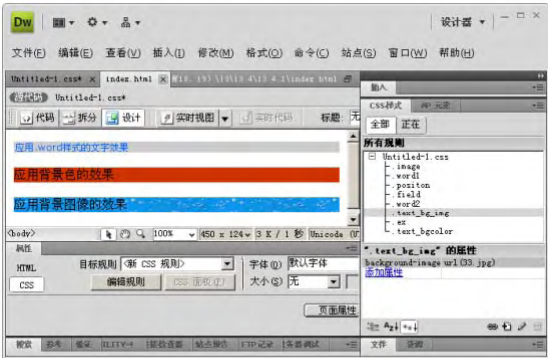


图 13.35 应用背景颜色和背景图像的效果

13.4.3 区块属性

- 区块属性主要用来定义间距和对齐方式。具体操作步骤如下：

```
13 font-weight: lighter;
14 font-variant: normal;
15 text-transform: capitalize;
16 color: #0066FF;
17 text-decoration: none;
18 letter-spacing: normal;
19 text-align: left;
20 text-indent: 2px;
21 vertical-align: top;
22 word-spacing: normal;
23 white-space: normal;
24 background-color: #CCCCFF;
25 list-style-type: disc;
26 list-style-position: inside;
27 }
```

图 13.42 区块属性对应代码

13.4.4 方框属性

- 方框属性主要用来定义元素在页面上的位置。应用在“.word”样式中设置方框属性后的效果如图13.43所示，可以控制文本区域的大小、位置、与边界的距离等。



图 13.43 方框属性

13.4.5 边框属性

- 边框属性用来定义元素周围的边框，例如边框的宽度、颜色和样式等。应用边框属性样式的表格效果如图13.46所示，表格边框为1像素虚线。

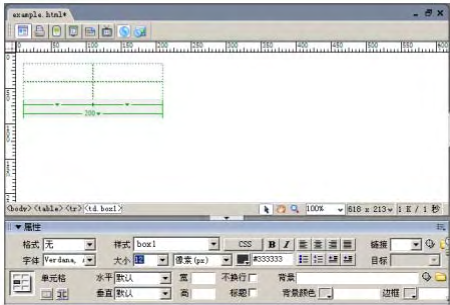


图 13.46 边框属性的应用

13.4.6 列表属性

- 列表属性主要用来定义列表各种属性，如列表项目符号、位置等。应用列表属性的效果如图13.49所示，分别为设置了项目符号图像的效果，设置了项目类型、位置在内的效果，设置了项目类型、位置在外的效果。具体操作步骤如下：

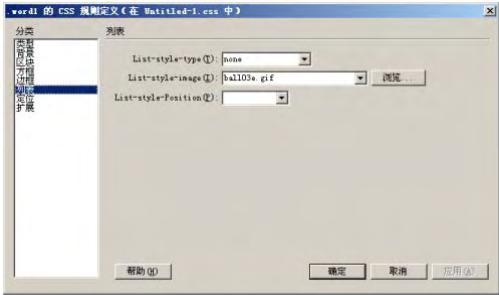


图 13.51 设置项目符号图像

13.4.7 定位属性

- 定位属性主要用来定义层的大小、位置、可见性、溢出方式、剪辑等属性。应用定位属性的层如图13.52所示，“属性检查器”中列出了相应的属性，层宽300像素，高200像素，位置距离页面上边界100像素，距离页面左边界50像素，显示方式为可见。

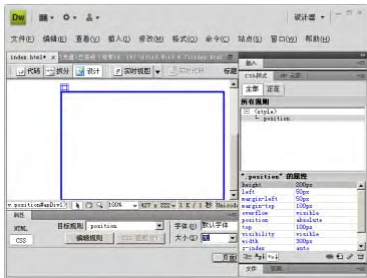


图 13.52 应用定位属性

13.5 设计时间样式表

- 设计时间样式表可以在设计网页时将已有的CSS样式表隐藏，显示并应用其它样式表。利用设计时间样式表这一功能，可以在文档中查看同一网页内容应用不同外部样式表的效果。本小节以网页“index.htm”为例，来学习如何使用设计时间样式表。具体操作步骤如下：

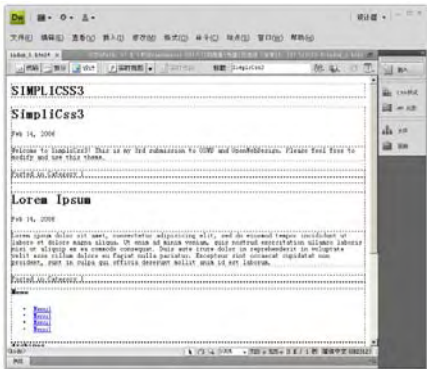


图 13.55 没有应用 CSS 样式之前的效果

13.6 CSS布局实例

- Dreamweaver提供了多种示例样式表，包括文本样式、表单样式、链接样式、颜色样式等多种样式表。用户可以借鉴示例样式表，在其基础上加以修改，形成符合自己要求的样式表。本节来学习如何在网页中使用示例样式表。具体操作步骤如下：

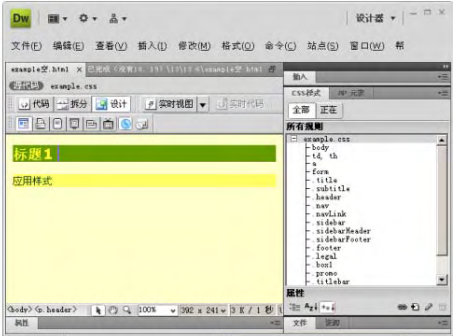


图 13.68 应用样式表

第14章 表单

- 在制作动态网页时，要实现信息交互，常常用到表单。常见的表单有搜索表单、用户登录注册表单、调查表单、留言簿表单等。本章节将和大家一起探讨在表单的基本概念和各个元素，以及在Dreamweaver CS4中如何创建表单，并通过实例掌握表单制作的方法。

14.1 关于表单

- 表单是浏览网页的用户与网站管理者进行交互的主要窗口，Web管理者和用户之间可以通过表单进行信息交流。表单内有多种可以与用户进行交互的表单元素，如文本框、单选框、复选框、提交按钮等元素。在服务器端，信息处理由CGI（Common Gate Way Interface）、JSP（Javaserver Page）或ASP（Active Server Page）等应用程序处理。
- 下面是几个表单应用的例子，邮箱用户注册表单如图14.1所示，搜索引擎表单如图14.2所示，在线测试表单如图14.3所示。



图 14.1 Sina 邮箱用户注册表单



图 14.2 搜索引擎表单

14.2 表单元素

- 在14.1节中详细介绍了表单的基本概念，使用Dreamweaver CS4可以创建各种表单元素，如文本框、滚动文本框、单选框、复选框、按钮、下拉菜单等。在“插入”工具栏的“表单”类别中列出了所有表单元素，如图14.4所示。

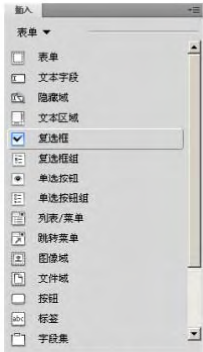


图 14.4 表单

14.2.1 插入表单

- (1) 将光标放在“编辑区”中要插入表单的位置；然后在“插入”工具栏的“表单”类别中，单击“表单”按钮；此时一个红色的虚线框出现在页面中，表示一个空表单，如图14.5所示。
- (2) 单击红色虚线，选中表单；在“属性检查器”中，“表单名称”文本框中输入表单名称，以便脚本语言Javascript通过名称对表单进行控制；在“方法”下拉列表框中，选择处理表单数据的传输方法，“Post”方法是在信息正文中发送表单数据，“Get”方法是将值附加到请求该页面的URL中；在“目标”下拉列表框选择服务器返回反馈数据的显示方式，这里选择“_blank”，即在新窗口打开；“MIME类型”下拉列表框指定提交服务器处理数据所使用MIME编码类型。默认设置 “application/x-www-form-urlencoded” 与POST方法一起使用，如图14.6所示。



图 14.5 插入表单



图 14.6 设置表单属性

14.2.2 插入文本字段

- 本小节来学习在表单中插入文本字段。文本字段是表单中常用的元素之一，主要包括单行文本字段、密码文本字段、多行文本区域三种。
- 1. 单行文本字段与密码文本字段
- 网页中最常见的单行文本字段与密码文本字段就要属用户登录框了，如图14.7所示。用户名一项应用的就是单行文本字段，密码一项应用的就是密码文本字段。
- 2. 多行文本区域



图 14.7 单行文本字段与密码文本字段应用

14.2.3 插入隐藏域

- 隐藏域是用来收集或发送信息的不可见元素，对于网页的访问者来说，隐藏域是看不见的。当表单被提交时，隐藏域就会将信息用你设置时定义的名称和值发送到服务器上。具体操作步骤如下：
- （1）将光标放在表单中要插入隐藏域的位置，然后在“插入”工具栏的“表单”类别中，单击“隐藏域”按钮；此时，在“编辑区”中插入一个隐藏域，如图14.16所示。
- （2）设置隐藏域属性。选中“隐藏域”标识，在“属性检查器”中，在“隐藏区域”文本框中输入隐藏域的名称，“值”文本框中给隐藏域赋值，如图14.17所示。



图 14.16 插入隐藏域



图 14.17 设置隐藏域属性

14.2.4 插入复选框

- 复选框是在一组选项中，允许用户选中多个选项。复选框是一种允许用户选择对勾的小方框，用户选中某一项，与其对应的小方框就会出现一个对勾。再单击鼠标，小对勾将消失，表示此项已被取消。使用复选框的表单效果如图14.18所示。具体操作步骤如下：



图 14.18 复选框应用



图 14.22 复选框效果

14.2.5 插入单选按钮

- 单选按钮是在一组选项中，只允许选择一个选择项，例如性别、文化程度等选项。使用单选按钮的表单如图14.23所示。

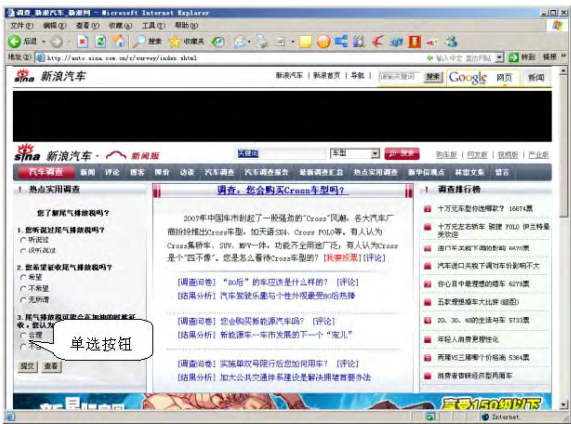


图 14.23 单选按钮应用

14.2.6 插入列表/表单

- 列表和菜单也是表单中常用的元素之一，它可以显示多个选项，用户通过滚动条在多个选项中选择。下面是一个简单的菜单的例子，如图14.30 所示。



图 14.30 菜单应用

14.2.7 插入跳转菜单

- 跳转菜单实际上是一种下拉菜单，在菜单中显示当前站点的导航名称，单击某个选项，即可跳转到相应的网页上，从而实现导航的目的，如图14.39所示。



图 14.39 跳转菜单应用

14.2.8 插入图像域

- Dreamweaver CS4表单中的图像域功能，可以在表单中插入图像，使图像也能作为按钮使用。下面是一个应用图像域的表单，如图14.44所示。表单中的每个图像也是一个按钮，用户单击图像时，表单就会提交。也可以为图像域添加其他行为事件。具体操作步骤如下：

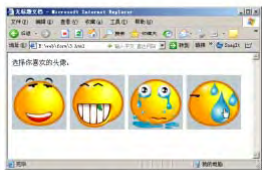


图 14.44 图像域的使用



图 14.49 一组图像域按钮

14.2.9 插入文件域

- 在表单中，经常会出现文件域。文件域能使一个文件附加到正被提交的表单中，比如表单中的上传照片或图片、邮件中添加附件就是使用了文件域，如图14.50所示。

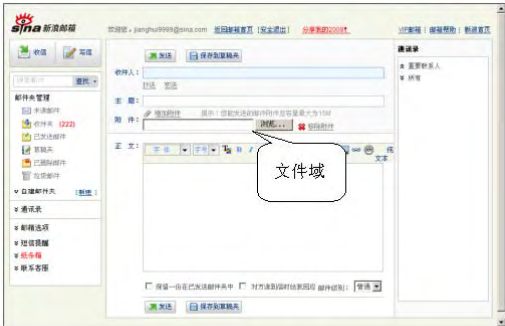


图 14.50 应用文件域

14.2.10 插入按钮

- 在表单中，按钮是用来控制表单的操作。使用按钮可以将表单数据传送给服务器，或者重新设置表单中的内容。在Dreamweaver CS4中，表单按钮可分为三类：提交按钮、重置按钮和普通按钮等。应用三种按钮的表单，如图14.53所示。
- 提交按钮：是把表单中的所有内容发送到服务器端的指定应用程序。
- 重置按钮：用户在填写表单的过程中，若希望重新填写，单击该按钮使全部表单元素的值还原为初始值。
- 普通按钮：该按钮没有内在行为，但可以用JavaScript等脚本语言为其指定动作。



图 14.53 三种按钮的应用

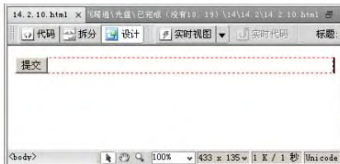


图 14.54 插入“提交”按钮

14.2.11 插入标签

- 标签（<label>）主要是给表单组件增加可访问性设计的，当用户单击label控件时，label控件会将焦点设置到对应的表单元素。下面举例说明标签（<label>）的作用。图14.58中应用了标签的复选框，当用户单击文字时，就可以将复选框选中；而没有应用标签的复选框就不行，只有在复选框中单击才能选中。具体操作步骤如下：

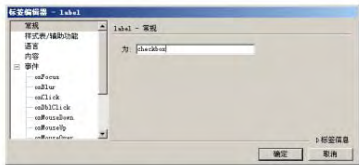


图 14.61 编辑标签



图 14.62 设置 label 属性

14.2.12 插入字段集

- 字段集（<fieldset>）可以将它所包围的元素用线框衬托出来，还可以实现插入式标题效果，如图14.63所示。具体操作步骤如下：



图 14.63 应用字段集



图 14.65 插入字段集

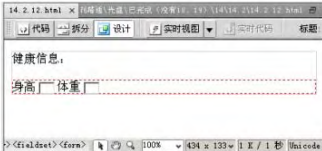


图 14.66 在字段集中插入文本框

14.3 用户注册表单实例

- 在许多网站上都可以看到“用户注册”页面，要求用户填写。下面综合运用表单的各种元素，来学习制作用户注册表单，表单最终效果如图14.67所示。具体操作步骤如下：



图 14.67 用户注册表单

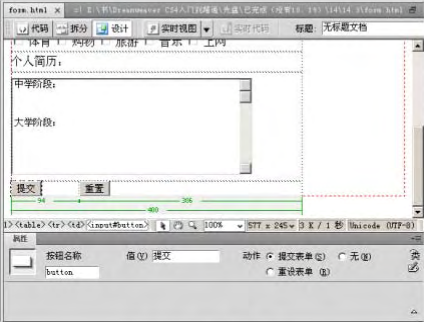


图 14.78 插入按钮

第15章 行为

- Dreamweaver CS4提供了丰富的行为，这些行为的使用可以为网页对象添加一些动态效果和简单的交互功能，使那些不熟悉JavaScript语言的网页设计师也可以方便的设计出通过编写JavaScript语言才能实现的功能。本章将首先介绍一些基本概念，以及“行为”面板的基本操作；接着结合实例具体讲解常用的Dreamweaver CS4内置的行为；最后来学习利用插件管理器安装扩展行为，以及如何在Dreamweaver CS4中应用插件。

15.1 认识行为面板

- 15.1.1 什么是行为
- 15.1.2 行为面板的基本操作

15.1.1 什么是行为

- 行为是用来动态响应用户操作、改变当前页面效果或是执行特定任务的一种方法。行为是由对象、事件和动作构成。例如，当用户把鼠标移动至对象上（事件），这个对象会发生预定义的变化（动作）。
- 对象是产生行为的主体。网页中的很多元素都可以成为对象，例如：整个HTML文档、图像、文本、多媒体文件、表单元素等。
- 事件是触发动态效果的条件，在15.2节将具体介绍Dreamweaver CS4中常用的事件类型。
- 动作是最终产生的动态效果。动态效果可能是图片的翻转、链接的改变、声音播放等。用户可以为每个事件指定多个动作。动作按照其在“行为”面板列表中的顺序依次发生。

15.1.2 行为面板的基本操作

- “行为”面板的基本操作包括打开面板、显示事件、添加行为、删除行为等，具体操作步骤如下：

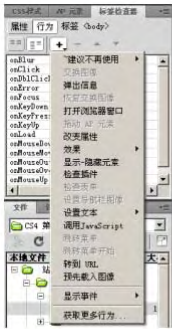


图 15.3 添加行为

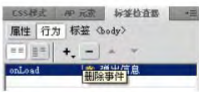


图 15.4 删除事件

15.2 添加事件

- 在Dreamweaver CS4中，可以将事件分为不同的种类。有的与鼠标有关，有的与键盘有关，如鼠标单击、键盘某个键按下。有的事件还和网页相关，如网页下载完毕，网页切换等。常用的事件如下：
- OnBlur：当指定的元素停止从用户的交互动作上获得焦点时，触发该事件。例如，当用户在交互文本框中单击后，再在文本框之外单击，浏览器会针对该文本框产生一个onBlur事件。
- OnClick：当用户在页面中单击使用行为的元素，如文本、按钮或图像时，就会触发该事件。
- OnDblclick：在页面中双击使用行为的特定元素（文本、按钮或图像）时，就会触发该事件。
- OnError：当浏览器下载页面或图像发生错误时触发该事件。
- OnFocus：指定元素通过用户的交互动作获得焦点时触发该事件。例如在一个文本框中单击时，该文本框就会产生一个“onFocus”事件。
- OnKeyDown：当用户在浏览网页时，按下一个键后且尚未释放该键时，就会触发该事件。该事件常与“onKeyDown”与“onKeyUp”事件组合使用。
- OnKeyUp：当用户浏览网页时，按下一个键后又释放该键时，就会触发该事件。
- OnLoad：当网页或图像完全下载到用户浏览器后，就会触发该事件。
- OnMouseDown：浏览网页时，单击网页中建立行为的元素且尚未释放鼠标之前，就会触发该事件。
- OnMouseMove：在浏览器中，当用户将光标在使用行为的元素上移动时，就会触发该事件。
- OnMouseover：在浏览器中，当用户将鼠标指向一个使用行为的元素时，就会触发该事件。
- OnMouseout：在浏览器中，当用户将光标从建立行为的元素移出后，就会触发该事件。
- OnMouseup：在浏览器中，当用户在使用行为的元素上按下鼠标并释放后，就会触发该事件。
- OnUnload：当用户离开当前网页（关闭浏览器或跳转到其他网页）时，就会触发该事件。

15.3 使用Dreamweaver CS4内置的行为

- Dreamweaver CS4内置了20多种行为，如弹出信息、打开浏览器窗口、播放声音、调用Javascript、改变属性、检查表单、检查插件、检查浏览器、交换图像、控制Flash、设置导航栏图像、设置文本、跳转菜单、拖动AP元素、显示/隐藏元素、转到URL等。本节将具体介绍如何使用这些Dreamweaver CS4内置的行为，轻松实现各种效果，使网页更具交互性。

15.3.1 弹出信息

- 使用弹出信息动作，在事件发生时弹出一个事先指定好的信息提示框，可以为浏览者提供信息，该提示框只有一个“确定”按钮。下面以网页中的按钮为例，单击按钮，弹出信息提示框，单击信息提示框的“确定”按钮，信息提示框关闭，如图15.7所示。具体操作步骤如下：



图 15.7 弹出信息

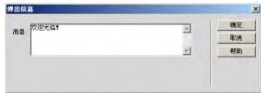


图 15.9 “弹出信息”对话框

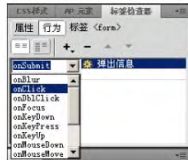


图 15.10 设置事件

15.3.2 打开浏览器窗口

- 使用打开浏览器窗口动作，可以在事件发生时打开一个新浏览器窗口。用户可以设置新窗口的各种属性，如窗口名称、大小等。例如，当浏览者打开网站首页时，同时弹出广告窗口“ad.html”，效果如图15.11所示。



图 15.11 打开浏览器窗口

15.3.3 播放声音

- 使用播放声音动作可以设置网页的背景音乐。例如，当用户将网页载入浏览器时播放音乐，或当用户在网页中单击某个对象时，开始播放声音。
- 具体操作步骤如下：
 - （1）在Dreamweaver CS4中打开网站首页“index.htm”。
 - （2）在“行为”面板中单击“+”号按钮，从下拉菜单中选择“播放声音”命令，弹出“播放声音”对话框，在“播放声音”文本框中输入要播放的音频文件名称与路径，单击“确定”按钮，如图15.14所示。
 - （3）在“行为”面板中，单击事件名称旁边的下拉箭头，在打开的下拉列表框中选择需要的事件，这里选择“onLoad”，如图15.15所示。
 - （4）保存文件，在浏览器中预览即可看到效果。当页面加载时，就开始播放声音。

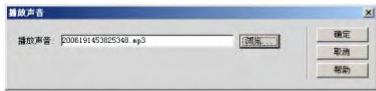


图 15.14 “播放声音”对话框



图 15.15 选择事件

15.3.4 调用JavaScript

- 使用调用JavaScript动作，当事件发生时执行事先设计好的JavaScript函数，下面以“后退”按钮为例。
- 具体操作步骤如下：

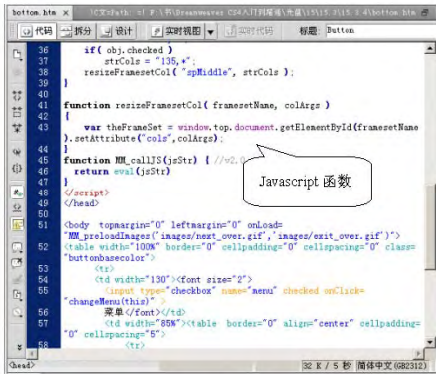


图 15.19 生成的代码

15.3.5 改变属性

- 使用改变属性动作，当事件发生时改变对象的某个属性，例如层、表格、单元格的背景颜色等。当鼠标移至导航条中指定的单元格时，单元格颜色发生变化；当鼠标移开时，单元格颜色恢复为最初颜色，如图15.20所示。

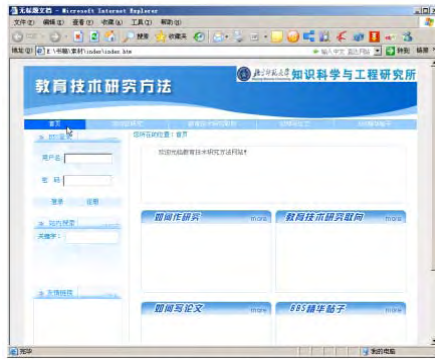


图 15.20 改变属性动作

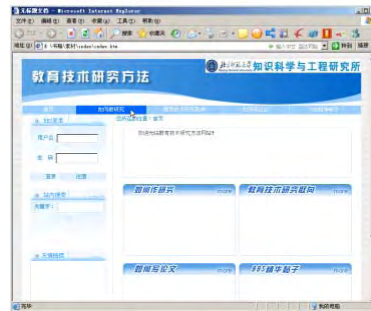


图 15.28 单元格颜色改变

15.3.6 检查表单

- 在具有表单的页面中，使用检查表单动作可以验证表单域中输入数据的合法性。使用“OnBlur”事件可以将动作使用于单个文本域，当用户填写完该文本框的内容后立即进行验证。也可以使用“OnSubmit”事件将动作使用于整个表单，当用户单击“提交”按钮提交表单时，对表单中的多个文本域的数据进行验证。下面以检查表单中的“电子邮件”文本框为例，具体步骤如下：

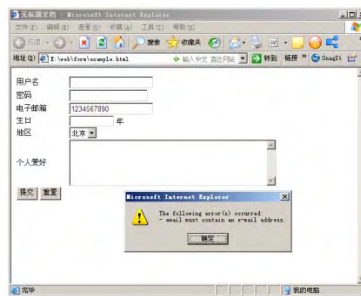


图 15.32 检查表单

15.3.7 检查插件

- 使用检查插件动作可以检查用户所使用的计算机是否安装了页面所需的插件。以Flash为例，根据检查结果，对于没有安装插件的用户，直接跳转到可以下载插件的网页。具体操作步骤如下：



图 15.33 插入 Flash

15.3.8 检查浏览器

- 使用检查浏览器动作可以检测用户浏览器的类型和版本，并使不同类型的浏览器用户转到不同的网页。用这种方法能够使那些使用低版本浏览器的用户仍能正常浏览网页的内容。具体操作步骤如下：

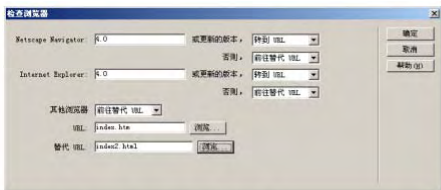


图 15.36 “检查浏览器”对话框

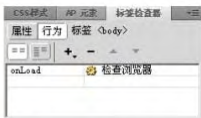


图 15.37 选择“onLoad”事件

15.3.9 交换图像

- 使用交换图像动作，可以在页面中添加交替显示的图像。例如当鼠标移至设置了行为的图像上时，显示其他的图像，鼠标移开则恢复最初的图像。具体操作步骤如下：



图 15.43 显示原图

图 15.44 图像改变

15.3.10 控制Shockwave或Flash

- 使用控制Shockwave或Flash动作，可以控制shockwave或Flash动画的播放。例如通过单击按钮控制影片的播放、停止、返回或跳转到指定位置等。具体操作步骤如下：



图 15.47 “onClick”事件

图 15.48 控制 Flash 的播放和停止

15.3.11 设置导航栏图像

- 使用“设置导航栏图像”动作可将某个图像设为导航栏图像，还可以更改导航栏图像的显示和动作。下面的例子是将按钮的图像设置为导航栏图像，随鼠标不同状态变化，并控制另外一个图像变化。比如，按钮与图像的初始状态如图15.49所示。当鼠标滑过按钮上时，按钮发生变化，同时图像也发生变化，如图15.50所示。当鼠标按下时按钮状态如图15.51所示。

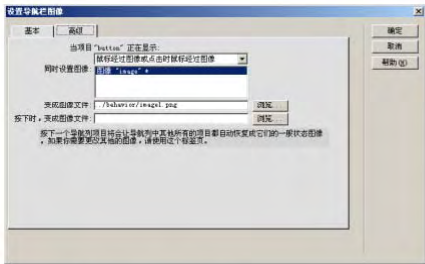


图 15.55 “高级”选项

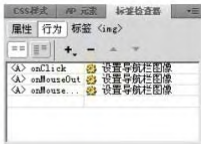


图 15.56 生成的事件

15.3.12 设置文本

- 在网页中使用设置文本动作，当事件发生时，指定的文本将替代当前的内容。设置文本动作包括设置层文本、设置框架文本、设置文本域文本、设置状态栏文本。
- 1. 设置层文本
- 2. 设置框架文本
- 3. 设置文本域文本
- 4. 设置状态栏文本



图 15.74 状态栏文本

15.4 下载并安装扩展行为

- 插件可以用于拓展Dreamweaver CS4的功能。Dreamweaver CS4中的插件主要有三种：命令（Command），对象（Object），行为（Behavior）。命令可以用于在网页编辑的时候实现一定的功能，例如设置表格的样式；对象用于在网页中插入元素，例如在网页中插入图片或者电影等；行为主要用于在网页上实现动态的交互功能，例如单击图片后，弹出窗口等。本节就来学习如何利用插件管理器安装、管理插件，并举例说明如何在Dreamweaver CS4中应用插件。

15.4.1 插件管理器

- 插件管理器（Extention Manager）可以轻松便捷地安装和删除插件。用户可以从Adobe网站下载安装插件管理器软件。

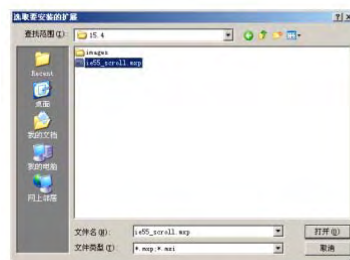


图 15.76 安装插件

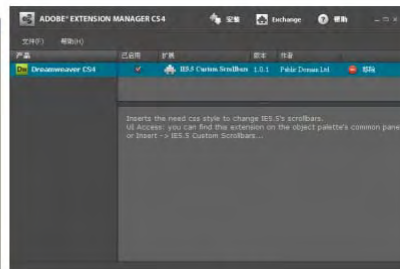


图 15.77 管理插件

15.4.2 应用插件实例

- 安装了插件以后，命令类的插件会出现在“命令”菜单中。行为类的插件会出现在“行为”面板中。对象类插件会出现在“插入”工具栏中。
- 下面以“ie55_scroll.mxp”插件为例，来学习如何应用插件。此插件实现的效果是直接改变浏览器滚动条的属性，重新安排设计滚动条的颜色。目前很多网站都应用了这一效果，如图15.78所示。网站采用蓝色的滚动条配色。



图 15.78 改变滚动条颜色

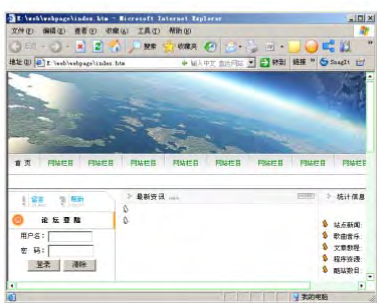


图 15.81 预览效果

第16章 Spry

- 在如今Web2.0盛行、Ajax流行的时代背景下，Adobe公司推出了其Ajax框架Spry，并集成到Dreamweaver CS4中。Adobe Spry是一个为Web设计人员开发的Ajax框架，它使得在一个HTML页面中创建丰富体验成为了可能。
- 本章将从什么是Ajax和Spry、在Dreamweaver CS4中如何使用Spry组件、如何使用Spry显示数据、添加Spry效果等几个方面进行详细介绍，使读者对Spry有一个全面认识，并且能够应用Spry设计简单的交互网页。

16.1 什么是Ajax和Spry

- Ajax是Web2.0的核心之一。使用Ajax的最大优点就是能在不刷新整个页面的前提下维护数据。这使得Web应用程序可以更为迅速地响应用户交互。

16.1.1 什么是Ajax

- Ajax是Asynchronous JavaScript and XML的缩写。它并不是一门新的语言或技术，实际上是几项技术按一定的方式组合在一起中发挥各自的作用，它包括：使用XHTML和CSS标准化呈现；使用文档对象模型DOM实现动态显示和交互；使用XML和XSLT进行数据交换与处理；使用XMLHttpRequest进行异步数据读取；最后用JavaScript绑定和处理所有数据。
- 目前Ajax已经成为当前的热门技术。Google作为Ajax技术的领跑者，早已经走在其它同类网站的前列。基于Ajax的广为大家熟悉的产品有Google Maps，Google Gmail，Google IG等。

16.1.2 什么是Spry

- Spry是实现Ajax的一种简单方式，对HTML、CSS和JavaScript体验据有入门级水平的设计人员应该能够发现Spry是一种整合内容的简单方法。使用适合于Ajax的Spry框架，以可视方式设计、开发和部署动态用户界面，可以实现在HTML网页中展现XML数据、建立诸如炫酷菜单的一些界面，还有其他的一些页面特效。在减少页面刷新的同时，增加交互性、速度和可用性。

16.2 Spry组件

- Dreamweaver CS4提供的Spry组件包括验证文本域组件、验证文本区域组件、验证选择组件、验证复选框组件、Spry菜单栏、Spry选项卡式面板、Spry折叠式面板、Spry可折叠面板等八种类型。本节将对上述组件进行一一介绍。

16.2.1 验证文本域组件

- 验证文本域组件可以对文本框中输入的多种类型的信息进行实时验证，如：电话号码、邮政编码、IP地址、日期、时间、货币等，若输入的信息格式与指定信息不符或输入的字符数与规定字符数不符，则会出现提示信息。具体操作步骤如下：



图 16-4 初始状态



图 16-5 验证字符数



图 16-6 验证格式

16.2.2 验证文本区域组件

- 除了17.2.1小节中提到的对文本框进行验证，还可以对文本区域中输入的信息进行验证。具体操作步骤如下：

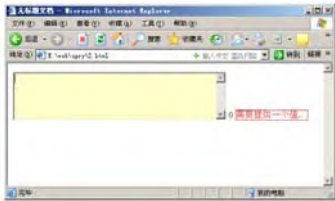


图 16.9 初始状态



图 16.10 验证字符数

16.2.3 验证选择组件

- 验证选择组件可以对下拉列表中的选项进行验证，具体操作步骤如下：

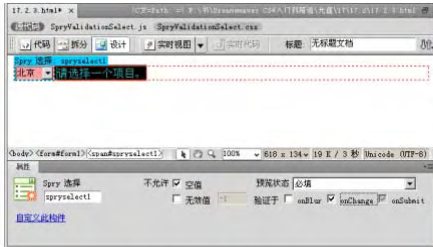


图 16.15 设置属性

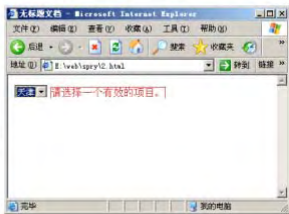


图 16.16 验证选择组件

16.2.4 验证复选框组件

- 验证复选框组件可以对一组复选框中的选项进行验证，具体操作步骤如下：

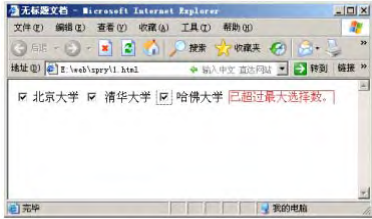


图 16.21 验证效果 1

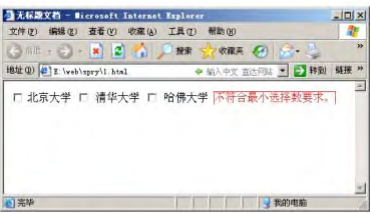


图 16.22 验证效果 2

16.2.5 Spry菜单栏

- Spry框架中预设了一些网页中常用的组件，菜单栏就是其中之一。Spry提供了两种菜单栏布局样式：水平与垂直。具体操作步骤如下：

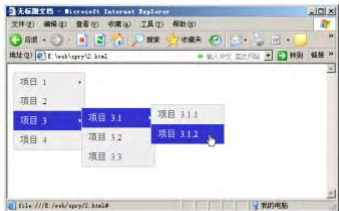


图 16.27 垂直菜单效果

16. 2. 6 Spry选项卡式面板

- Spry还提供了选项卡式面板，使用此组件可以轻松创建适合自己网页的选项卡面板。具体操作步骤如下：



图 16.33 选项卡面板效果

16. 2. 7 Spry折叠式面板

- Spry还提供了折叠式面板，使用此组件可以轻松创建适合自己网页的折叠式面板。具体操作步骤如下：

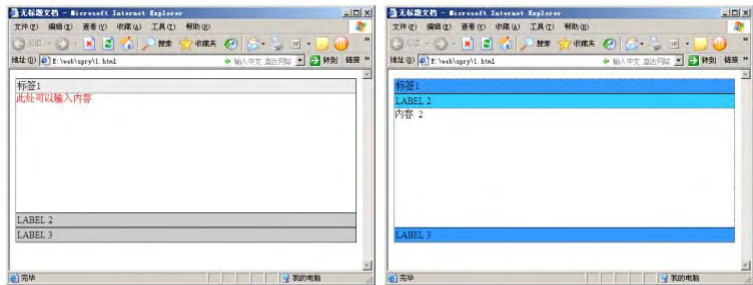


图 16.38 折叠式面板初始状态

图 16.39 折叠效果

16.2.8 Spry可折叠面板

- Spry还提供了可折叠面板，使用此组件可以轻松创建适合自己网页的可折叠面板。具体操作步骤如下：

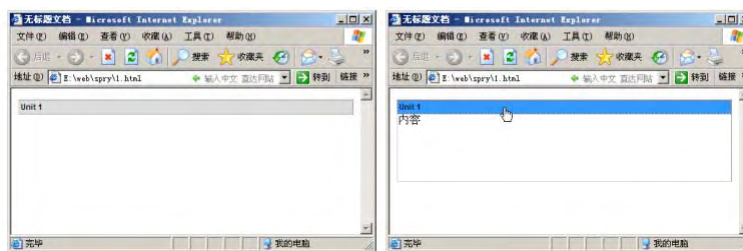


图 16.43 折叠状态

图 16.44 展开状态

16.3 使用Spry显示数据

- 本节将结合实例来学习如何使用Spry在网页中显示XML数据。主要内容包括定义XML数据集，创建Spry区域，创建Spry重复区域，创建Spry重复列表，创建Spry表格。

16.3.1 定义XML数据集

- 要使用Spry显示XML数据，第一步需要定义XML数据集。具体操作步骤如下：

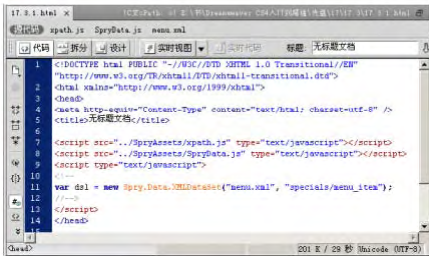


图 16.49 Javascript 代码

16.3.2 创建Spry区域

- 定义了XML数据集后，需要创建Spry区域来显示数据。具体操作步骤如下：



图 16.54 Spry 区域的效果

16.3.3 创建Spry重复区域

- 16.3.2介绍了Spry区域，本小节来学习创建Spry重复区域，注意比较两者的区别。具体操作步骤如下：

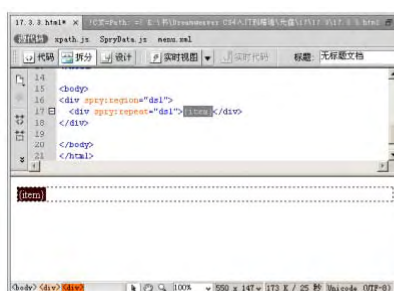


图 16.58 拖拽数据到 Spry 重复区域



图 16.59 Spry 重复区域的效果

16.3.4 创建Spry重复列表

- 除了上两小节介绍的Spry区域以及Spry重复区域，还可以创建Spry重复列表来显示数据集中的数据，具体操作步骤如下：

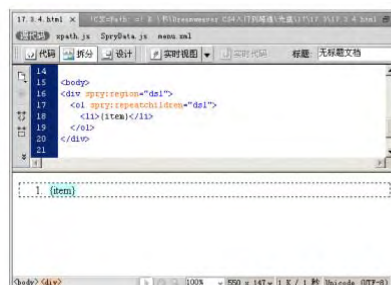


图 16.62 Spry 重复列表

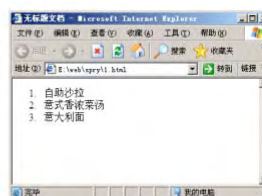
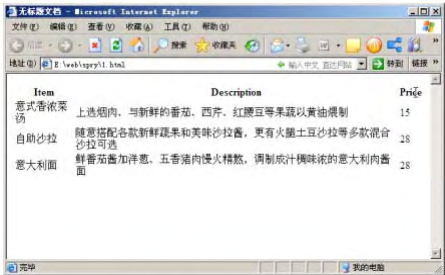


图 16.63 Spry 重复列表的效果

16.3.5 创建Spry表格

- 还可以通过创建Spry表格，在表格中显示数据集中的数据，具体操作步骤如下：



Item	Description	Price
意式香浓菜汤	上选鸡肉，与新鲜的番茄、西芹、红腰豆等果蔬以黄油慢制	15
自助沙拉	随意搭配各款新鲜蔬果和美味沙拉酱，更有火腿土豆沙拉等多款混合沙拉可选	28
意大利面	鲜番茄酱加洋葱、五香猪肉慢火精熬，调制成汁调味的意大利肉酱面	28

图 16.68 Spry 表排序

16.4 Spry效果

- 除了上述的组件和数据集以外，Dreamweaver CS4还提供了Spry效果库，可以轻松地向页面中添加多种视觉效果，无需刷新即可显示。Spry效果库包括增大/收缩、挤压、显示/渐隐、晃动、滑动、遮帘、高亮颜色等七种效果。下面来一一介绍。

16.4.1 增大/收缩

- 增大/收缩效果适用于以下标签：address、dd、div、dl、dt、form、p、ol、ul、applet、center、dir、img、menu 或 pre。下面以图像标签 为例。

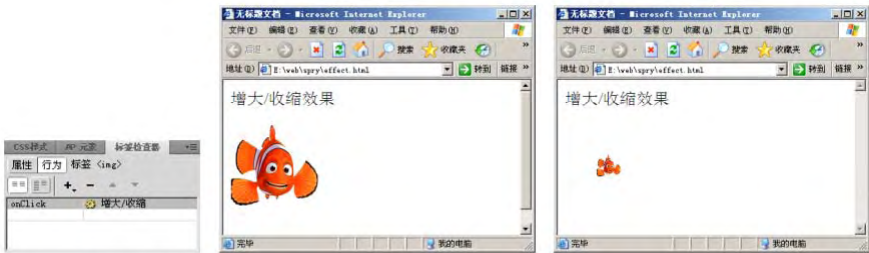


图 16.71 选择事件

图 16.72 初始状态

图 16.73 收缩效果

16.4.2 挤压

- 挤压效果适用于以下标签：address、dd、div、dl、dt、form、img、p、ol、ul、applet、center、dir、menu 或 pre。下面以标签 <p>为例。具体操作步骤如下：



图 16.76 选择事件

图 16.77 初始状态

图 16.78 挤压效果

16.4.3 显示/渐隐

- 显示/渐隐效果适用于除 applet、body、iframe、object、tr、tbody或th 以外的所有标签。下面以图像标签为例。具体操作步骤如下：

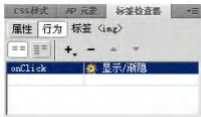


图 16.81 选择事件



图 16.82 渐隐效果

16.4.4 晃动

- 晃动效果适用于以下标签：address、blockquote、dd、div、dl、dt、fieldset、form、h1、h2、h3、h4、h5、h6、iframe、img、object、p、ol、ul、li、applet、dir、hr、menu、pre 或 table。下面以图像标签为例。具体操作步骤如下：



图 16.83 选中图像



图 16.84 “晃动”对话框

第17章 Dreamweaver与Fireworks的完美结合

- Dreamweaver CS4和Fireworks CS4是Adobe公司的网页制作利器，它们之间具有强大的兼容性，这种无缝结合的特性大大减少了网页设计者进行软件切换的时间，使网页制作和图像处理的效率得到了有效的提高。本章将主要介绍在Dreamweaver中编辑Fireworks图像、插入更新Fireworks HTML，将Fireworks文件导出到Dreamweaver库，以及创建网站相册等内容。

17.1 在Dreamweaver中编辑Fireworks图像

- 在Dreamweaver中编辑Fireworks图像，省去了切换软件和保存图像文件的麻烦。系统会自动保存更新修改过的图像。具体操作步骤如下：

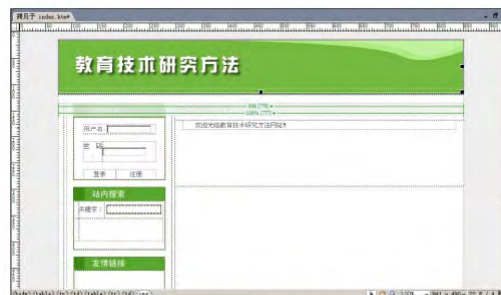


图 17.6 修改后的图像自动更新

17.2 在Dreamweaver中编辑Fireworks HTML

- 在20.1节中详细介绍了在Dreamweaver CS4中编辑Fireworks图像。由Fireworks CS4创建的HTML文档，如弹出菜单、热区、切片等，与Dreamweaver CS4具有很好的兼容性。下面以弹出菜单为例，来学习如何在Fireworks CS4中创建弹出菜单，在Dreamweaver CS4中插入和更新Fireworks CS4生成的HTML文档。

17.2.1 在Fireworks 中创建弹出菜单

- 在Fireworks CS4中通过鼠标操作就可以直接创建应用在网页上的弹出菜单。具体操作步骤如下：

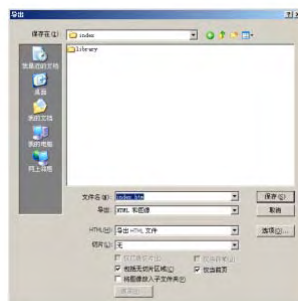


图 17.12 导出

17.2.2 在Dreamweaver中插入Fireworks HTML

- 本小节来学习如何将Fireworks CS4制作完成的弹出菜单插入到Dreamweaver CS4中。具体操作步骤如下：

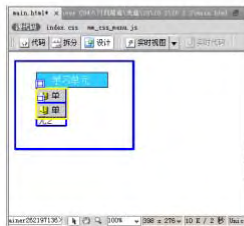


图 17.15 在 Dreamweaver 中插入弹出菜单

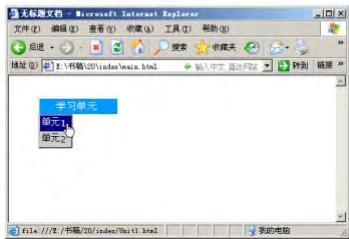


图 17.16 弹出菜单效果

17.2.3 在Dreamweaver中更新Fireworks HTML

- 当在Fireworks CS4中对弹出菜单进行修改后，可以直接更新Dreamweaver CS4中的弹出菜单。具体操作步骤如下：



图 17.21 预览更新后的弹出菜单

17.3 将Fireworks文件导出到Dreamweaver库

- 在Fireworks CS4中可以将图像源文件直接导出到Dreamweaver CS4的库中，方便在制作网页时调用。这样一来，省去了在不同软件之间切换的麻烦。具体操作步骤如下：



图 17.24 创建文件夹



图 17.25 库项目

第18章 Dreamweaver与Photoshop的完美结合

- Dreamweaver CS4和Photoshop CS4都是Adobe Creative Suite 4的组件，两者的整合可以提高网页制作和图像处理效率。本章将主要介绍在Dreamweaver CS4中插入Photoshop图像，复制Photoshop选区到Dreamweaver CS4页面中以及使用Photoshop CS4制作切片。

18.1 在Dreamweaver中插入Photoshop图像

- 在Dreamweaver CS4中可以直接插入Photoshop的源文件，也就是“.psd”格式的图像。系统会自动生成相应的Web图像。具体操作步骤如下：



图 18.5 图像插入到指定位置

18.2 将Photoshop选区复制到页面中

- 在21.1节中详细介绍了在网页中如何插入Photoshop图像，下面来学习如何将Photoshop选区直接复制到网页中。具体操作步骤如下：



图 18.10 插入图像

18.3 使用Photoshop制作切片

- Photoshop CS4具有切片功能，并能够方便地导出切片以及包含切片的HTML文件。利用这种方法可以快速生成网页。下面就来学习如何使用Photoshop制作切片，生成的网页效果如图18.11所示。

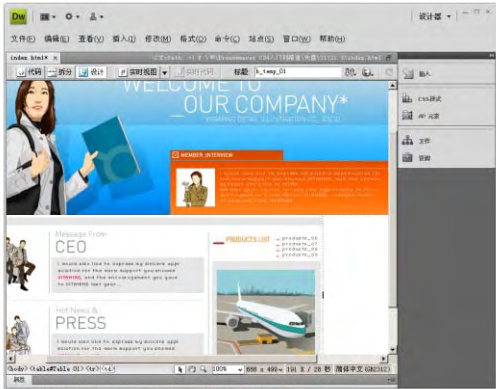


图 18.12 修改页面

第19章 Dreamweaver与Flash的完美结合

- Dreamweaver CS4和Flash CS4都是Adobe Creative Suite 4的组件，它们之间具有强大的兼容性，这种无缝结合的特性大大减少了网页设计者进行软件切换的时间，使网页制作和动画制作的效率得到了有效的提高。前面在第8章已经学习了如何插入Flash并设置其属性，本章将主要介绍在Dreamweaver CS4中编辑Flash影片以及更新用于Dreamweaver CS4的Flash。

19.1 在Dreamweaver中编辑Flash影片

- 在Dreamweaver CS4中编辑Flash影片，省去了切换软件和保存Flash文件的麻烦。系统会自动保存修改过的源文件，并自动发布修改过的影片。具体操作步骤如下：

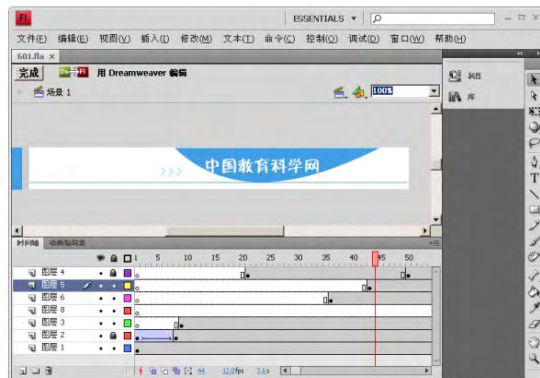


图 19.2 编辑 Flash

19.2 更新用于Dreamweaver的Flash

- 在Dreamweaver CS4中编辑Flash影片，省去了切换软件和保存Flash文件的麻烦。系统会自动保存修改过的源文件，并自动发布修改过的影片。具体操作步骤如下：



图 19.6 复制文件提示窗口

19.3 在Flash中创建超链接

- Flash网站具有静态HTML页面无法表现的动画效果，目前很多时尚运动的网站都采用Flash与静态HTML页面相结合的形式，如NIKE、Adidas等。下图19.7所示是天美意公司的网站，也是采用Flash制作。单击Flash中的按钮，会在新窗口中打开注册页面“reg.html”，如图19.8所示。下面我们就来学习如何在Flash中创建超链接，将Flash与静态HTML页面链接起来。



图 19.7 Flash网站



图 19.8 在新窗口中打开的页面

第20章 模板

- 在建设一个大规模的网站时，通常需要制作很多的页面，而且还要保证这些页面的风格统一。为了提高网站建设与更新的工作效率，避免重复操作，这就要用到Dreamweaver CS4中的模板。本章就来学习如何创建和使用模板。

20.1 模板概述

- 图20.1是一个应用模板的网页实例，网页中的可编辑区域用蓝色边框标识。只需要修改可编辑区域的内容，就可以制作出一系列风格统一的网页，这就是模板的好处。下面就来看看什么是模板，以及模板有哪些优点。

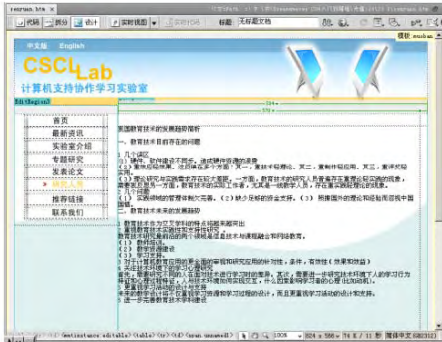


图 20.1 应用模板的网页

20.1.1 什么是模板

- 模板的最大作用就是用来创建有统一风格的网页，省去了重复操作的麻烦，提高工作效率。它是一种特殊类型的文档，文件扩展名为“.dwt”。在设计网页时，可以将网页的公共部分放到模板中。要更新公共部分时，只需要更改模板，所有应用该模板的页面都会随之改变。在模板中可以创建可编辑区域，应用模板的页面只能对可编辑区域内进行编辑，而可编辑区域外的部分只能在模板中编辑。

20.1.2 模板的优点

- 总的来说在Dreamweaver CS4中模板有以下优点：
- 提高设计者的工作效率。
- 更新站点时，使用相同模板的网页文件可同时更新。
- 模板与基于该模板的网页文件之间保持连接状态，对于相同的内容可保证完全的一致。

20.2 创建模板

- 模板的制作与普通网页的制作相同，是用来制作网页的公共部分。设计者可以根据需要，直接创建空白的模板，也可以将已有文档转换为模板。要使模板生效，其中至少还要创建一个可编辑区域；否则基于该模板的页面是不可编辑的。为了便于管理，最好将创建的模板存放在站点根目录下的“Templates”文件夹中。

20.2.1 直接创建模板

- 在Dreamweaver CS4中，可以通过“资源”面板直接创建模板。具体操作步骤如下：



图 20.2 “资源”面板



图 20.3 重命名文档



图 20.4 空白模板

20.2.2 将已有文档转换为模板

- 上一小节学习直接创建空白模板，在Dreamweaver CS4中还可以将已有文档转换为模板，具体操作步骤如下：

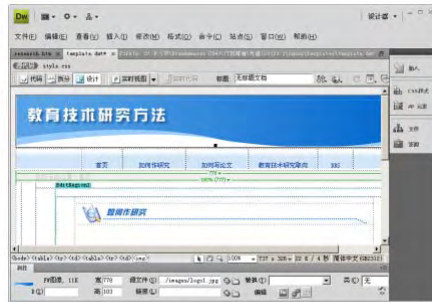


图 20.8 将已有文档转换为模板

20.2.3 创建可编辑区域

- 在设计模板时，设计者可以决定模板中的哪些部分是可编辑的，而哪些是不可编辑的，这就要通过创建可编辑区域来实现上述功能。具体操作步骤如下：

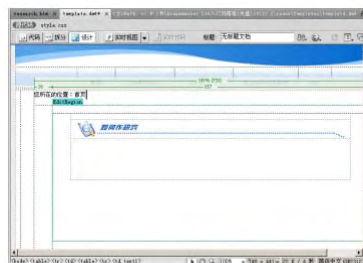


图 20.12 可编辑区域

20.3 模板的应用

- 20.2节学习了创建模板，下面就来学习如何将创建好的模板应用到页面中。本节主要介绍应用模板创建新文档和将模板应用于现有文档两种应用方式，以及更新应用模板的页面，从模板中分离页面等内容。

20.3.1 应用模板创建新文档

- 具体操作步骤如下：

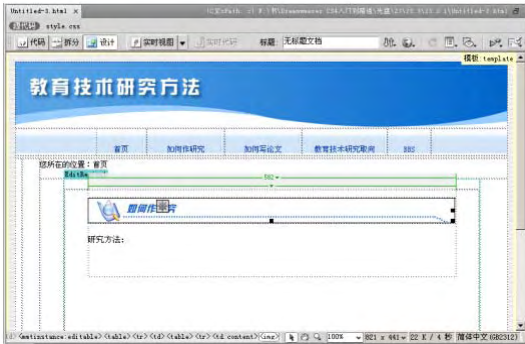


图 20.15 在可编辑区域内修改内容

20.3.2 将模板应用于现有文档

- 上一小节学习应用模板创建新文档，在Dreamweaver CS4中还可以将模板应用于现有文档，具体操作步骤如下：

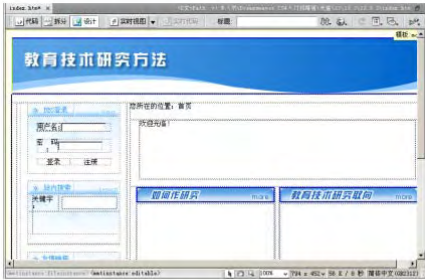


图 20.18 应用模板

20.3.3 更新应用模板的文档

- 当模板中的内容发生改变时，可以通过“更新页面”功能，更新所有应用模板的文档。具体操作步骤如下：



图 20.21 更新页面

20.3.4 从模板中分离

- 应用模板的页面，可以通过“从模板中分离”功能，转化为普通HTML页面，并且保留网页中原内容。还是以上述网页为例，具体操作步骤如下：



图 20.23 从模板中分离

20.4 嵌套模板的应用

- 嵌套模板实际上就是基于一个模板创建的模板，它对基础模板的可编辑区域有继承性，可以在基础模板的可编辑区域中创建新的可编辑区域。具体操作步骤如下：

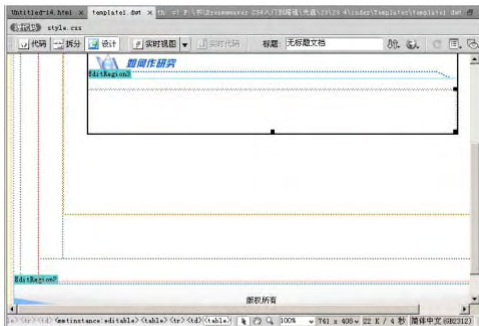


图 20.28 应用嵌套模板

第21章 管理资源和库

- 在开始制作网站之前，必须要收集够足够的资源，因为这些资源将成为建立网页和站点中的基本元素。而对于这些资源的管理就要使用到“资源面板”。在“资源面板”中按网页设计资源分类，包括站点中所有存在或使用的图像、颜色、URLs、Flash、Shockwave、影片、脚本、模板和库九项，而这些存储在“资源面板”中的对象是允许用户重复使用的。

21.1 资源面板

- “资源”面板中一共包含九大类，它们分别是：图像、颜色、URLs、Flash、Shockwave、影片、脚本、模板和库。在学习“资源”面板之前，首先分别介绍一下“资源面板”中的各个元素，单击“窗口”|“资源”命令菜单，打开“资源”面板，如图21.1所示。



图 21.1 “资源”面板

21.1.1 选择和编辑资源

- 在“资源”面板中允许同时选择多个资源。在“资源”面板中可对各种类型的资源进行编辑，对于一些特别的资源如图像等，可以使用相应外部编辑器来编辑，如果为该资源类型定义了外部编辑器，则会自动打开该编辑器。对于颜色和URL的编辑只能在“收藏”列表中进行编辑，如图21.2所示。
- 1. 选择资源
- 2. 编辑资源



图 21.2 收藏列表



图 21.3 选择多个资源



图 21.4 资源参数

21.1.2 将资源添加到页面

- 大多数资源都可以插入到文档中，具体方法是将其拖动到“文档”窗口中的“代码”视图或“设计”视图中，同样也可插入颜色和URL，也可以将它们应用于“设计”视图中的选定文本。操作步骤如下：
- （1）首先在“设计”视图中，选择需要插入资源的位置。
- （2）在“资源面板”中，通过左侧的资源类别按钮进行选择（选择除“模板”之外的任何类别），这里选择图像。
- （3）将图像拖动到“编辑区”中，效果如图21.5所示。



图 21.5 拖入图像

21.2 库项目

- 库是一种用来存储想要在整个网站上经常重复使用或更新的页面元素的方法。库中的这些元素称作库项目。库中包含的项目主要有：图像，表格，声音和Flash文件等。库是一种特殊的Dreamweaver文件，其后缀名为“.lbi”。

21.2.1 创建库项目

- 1. 创建空白库项目
- 2. 基于选定内容创建库项目



图 21.9 基于选定内容创建库项目



图 21.10 库文件

21.2.2 使用库项目

- 库项目创建好后，下面就来学习如何在HTML文档中使用库项目。具体操作步骤如下：
- （1）在新建的文档中，将鼠标移至要插入库项目的位置；在“资源”面板中选择库项目“new”，单击“插入”按钮，如图21.11所示。
- （2）插入库的效果如图21.12所示。切换到“拆分视图”，可以看到库项目对应的代码部分背景为黄色。

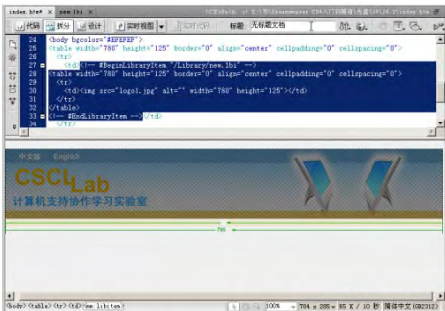


图 21.12 插入库效果

21.2.3 编辑库项目

- 在创建应用库项目以后，可以对它进行适当的编辑。当编辑库项目时可以更新使用该库项目的文档。如果选择不更新，文档将保持与库项目的关联，也可以在以后更新文档。具体操作步骤如下：

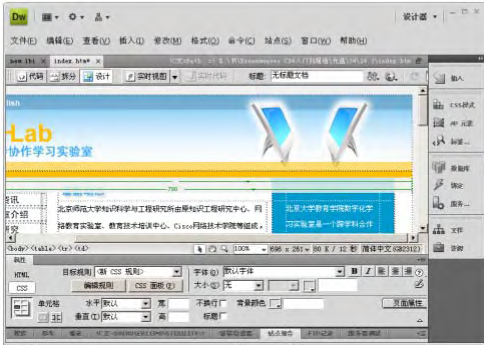


图 21.20 分离后效果

第22章 网站测试与发布

- 在网页制作完成后，就要进入最后一个环节——网站的测试与发布。Dreamweaver CS4具有网站测试与发布的功能，可以对网站的浏览器兼容性、链接进行检查，还可以清理HTML标签，并将本地文件夹上传到服务器上。

22.1 网站的测试

- 网站制作完毕后，上传到服务器之前，必须先进行测试。这样才能保证发布到服务器上时不会出现问题。网站测试的内容主要包括检查链接、检查浏览器兼容性、检查多余标签、语法错误等。

22.1.1 检查浏览器兼容性

- 不同公司的浏览器软件之间存在一些差别，这些差别可能会导致同一网页在不同浏览器中预览时会出现不同的效果。因此，在发布网页之前，必须对浏览器的兼容性进行测试，以保证网页在各个浏览器中都能正常显示。具体操作步骤如下：

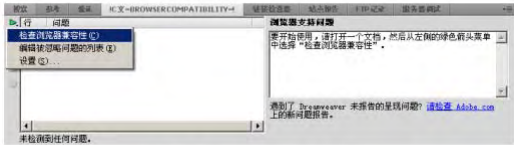


图 22.3 检查浏览器兼容性

22.1.2 使用站点报告

- 可以利用站点报告来检查HTML标签。站点报告包含可合并的嵌套字体标签、辅助功能、遗漏的替换文本、冗余的嵌套标签、可删除的空标签和无标题文档等内容。具体操作步骤如下：

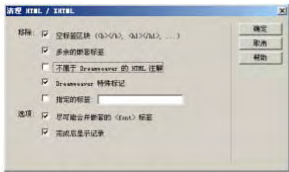


图 22.7 清理 HTML



图 22.8 提示警告框

22.2 网站的发布

- 网站的发布，顾名思义，就是将已制作好的网页上传到服务器的过程。Dreamweaver提供网站发布功能，通过设置远程站点，可以将本地的Web站点很容易地上传到Internet上。在第3章已经学习了创建远程站点，接下来学习如何与远程站点建立连接，上传文件等内容。具体操作步骤如下：



图 22-14 浏览站点

第23章 Web标准

- Web标准的出现，改变了先前用嵌套表格和HTML代码设计页面的方式，而改用XHTML+CSS来实现。Web标准的主要目的是：提供最多利益给最多的网站用户；确保任何网站文档都能够长期有效；简化代码、降低建设成本；让网站更容易使用，能适应更多不同用户和更多网络设备；当浏览器版本更新，或者出现新的网络交互设备时，确保所有应用能够继续正确执行。
- 本章将从什么是Web标准、如何制作符合标准的网站、如何进行校验等几个方面进行详细介绍，使读者对Web标准有一个全面认识，并且能够设计简单的符合标准的网页。

23.1 关于Web标准

- 在W3C（W3C.org）的组织下，以1998年2月10日发布XML1.0为标志，网站标准开始被建立，并在网站标准组织的督促下推广执行。本节就来学习什么是Web标准，遵循标准的网站与传统网站有哪些区别。

23.1.1 什么是Web标准

- Web标准不是某一个标准，而是一系列标准的集合。这些标准大部分由W3C起草和发布，也有一些是其他标准组织制订的标准，比如ECMA（European Computer Manufacturers Association）的ECMAScript标准。网页主要由三部分组成：结构（Structure）、表现（Presentation）和行为（Behavior）。
- 对应的标准也分三方面：结构化标准语言主要包括XHTML和XML，表现标准语言主要包括CSS，行为标准主要包括对象模型（如W3C DOM）、ECMAScript等。
- W3C的网站（www.w3c.org）就是完全符合Web标准的网站，如图23.1所示。网站没有利用表格进行布局，而是利用Div和CSS，实现了表现与结构相分离。

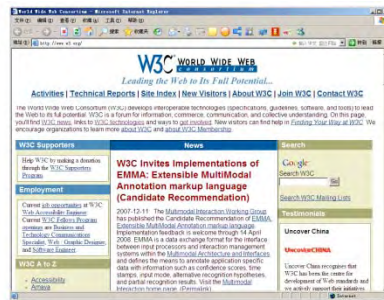


图 23.1 W3C 首页

23.1.2 遵循标准的网站与传统网站的区别

- 要弄清楚遵循标准的网站与传统网站有什么区别，首先要明白什么是内容、结构和表现。下面举例来说明。
- 1. 内容
- 内容就是页面实际要传达的真正信息，包含数据、文档或者图片等，不包含辅助的信息，如装饰性图像等。
- 2. 结构
- 上面的文字内容完整，但是没有分段，层次不清，难以阅读和理解。标题、章、节、段落和列表，我们就把它称做结构。结构使内容更加具有逻辑性，易用性。
- 3. 表现
- 虽然定义了结构，但是内容还是原样式没有改变，例如字体、颜色没有变化，没有背景，没有修饰。所有这些用来改变内容外观的东西，我们称之为“表现”。下面是对上面文本用表现处理后的效果。



图 23.4 应用样式表后的页面

23.2 采用Web标准的优点

- 对网站浏览者的好处：
- 文件下载与页面显示速度更快；
- 内容能被更多的用户所访问（包括失明、视弱、色盲等残障人士）；
- 内容能被更广泛的设备所访问（包括手持设备、打印机等）；
- 用户能够通过样式选择定制自己的表现界面；
- 所有页面都能提供适于打印的版本。
- 对网站所有者的好处：
- 更少的代码和组件，容易维护；
- 带宽要求降低（代码更简洁），成本降低；
- 更容易被搜索引擎搜索到；
- 改版方便，不需要变动页面内容；
- 提供打印版本而不需要复制内容；
- 提高网站易用性。

23.3 制作符合标准的网站

- 本节以构建一个简单的网页为例来学习如何利用Div+CSS进行布局，制作符合标准的网站。布局结构由顶部标题区域、中部三列内容区域组成，网页预览效果如图23.5所示。

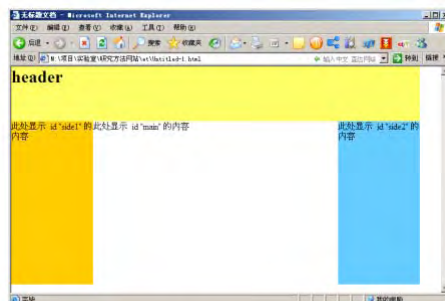


图 23.5 Div+CSS 布局效果

23.3.1 新建规范的XHTML文档

- 要制作符合标准的网站，第一步需要新建一个规范的XHTML文档。具体操作步骤如下：

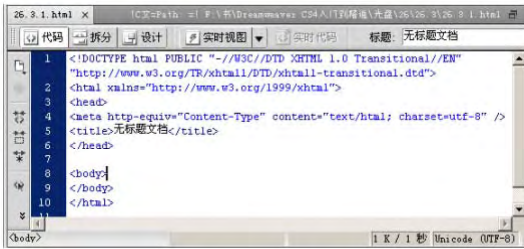


图 23.7 DOCTYPE 声明

23.3.2 创建层

- 制作符合标准的网站，第二步是要创建层结构，并给层命名。具体操作步骤如下：



图 23.14 层结构对应的代码

23.3.3 设置CSS样式表

- 制作符合标准的网站，第三步是为页面的文字和层设置CSS样式。具体操作步骤如下：

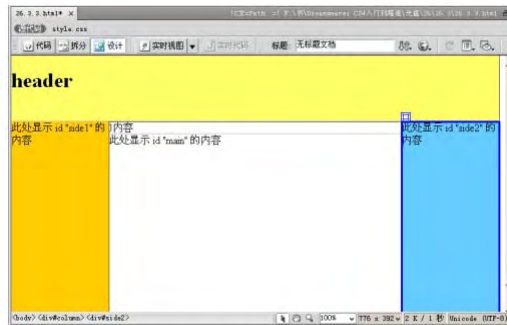


图 23.27 应用 CSS 样式表效果

23.4 W3C校验

- W3C校验只是帮助网页设计者检查XHTML代码书写是否规范，CSS的属性是否都在CSS2的规范内。代码的标准化仅仅是第一步，让网页具有良好的结构、更快的浏览速度、更友好的界面以及对更多设备的支持才是最终目的。

23.4.1 XHTML

- XHTML校验网址是<http://validator.w3.org/>。W3C提供了三种校验方式，分别是网址校验、上传文件校验、直接输入代码校验，如图23.28所示。



图 23.31 添加图标

23.4.2 CSS

- CSS校验网址是<http://jigsaw.w3.org/css-validator>，W3C提供了三种校验方式，分别是网址校验、上传文件校验、直接输入代码校验，如图23.32所示。



图 23.32 CSS 校验网站

第24章 企业网站制作

- 这类网站通常具有统一的风格，一般包括Logo部分、导航条、主要内容、版权声明几部分。这类网站主要用于展示企业形象，介绍企业的业务范围、产品特点及联系方法等，功能比较简单，大多采用静态的HTML页面。

24.1 设计图分析

- 本实例是一个手机制造企业的网站，其网页设计图如图24.1所示。网页包括“About us”、“Solution”、“Portfolio”、“Contacts”等栏目。首页中左侧内容区域为新闻公告，右侧内容区域为公司介绍。这里采用传统的表格布局的方法，制作出页面公共的部分，然后应用模板，将内容区域设为可编辑区域，制作出各个栏目的页面。



图 24.1 网页设计图

24.1.1 布局分析

- 在拿到设计图时，要首先分析网页的布局结构以及如何通过表格实现，了解各组成部分的尺寸大小。
- 网页采用的是常见的分栏式结构，其布局图如图24.2所示。页面整体大小为780×700像素。其中页面顶部的辅助菜单栏区域宽为780像素，高为48像素；Banner与主菜单栏区域宽为780像素，高为300像素；左侧内容区域宽为325像素，右侧内容区域宽为455像素；页面底部版权信息区域宽为780像素，高为80像素。

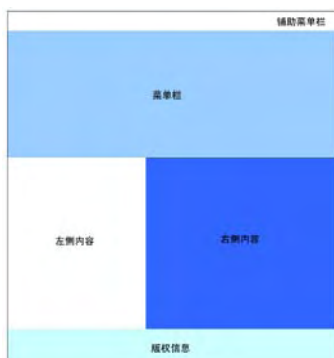


图 24.2 布局图

24.1.2 配色分析

- 需要从设计图稿中提取右侧内容区域、底部版权区域以及主要字体的颜色取值。
- 1. 提取右侧内容区域颜色
- 2. 提取底部版权区域颜色
- 3. 提取文字颜色



图 24.8 提取文字颜色

24.2 在Fireworks中切图

- 利用Fireworks CS4的“切片”功能，可以将页面中所需要的图像从设计图稿中提取出来，并导出为适合在网页上使用的图形格式。

24.2.1 切割图像



图 24.9 切割图像的导航条

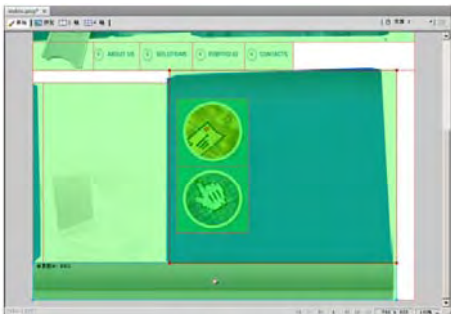


图 24.15 创建切片

24.2.2 将图像切片导出

- 在导出切片时，要遵循的原则是：颜色较少且变化不大的切片最好导出为gif格式的图像，这样可以图像尺寸很小；颜色较丰富的切片最好导出为jpeg格式的图像，能较好地保留色彩信息。在本实例中，将包含手机图案的切片，如banner等，导出为jpeg格式；其他颜色变化不大的切片，如导航条等导出为gif格式。
- 1. 将切片导出为jpeg图像
- 2. 将切片导出为gif图像

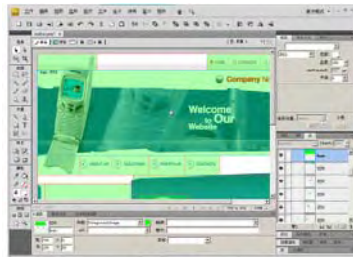


图 24.16 设为 jpeg 格式

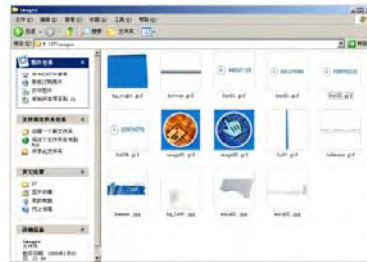


图 24.23 导出的 gif 图像

24.3 在Dreamweaver中制作网页

- 现在就到了在Dreamweaver CS4中制作网页环节。主要包括定义站点、制作表格、在表格中插入图像和文字、设置超链接、添加CSS样式表、制作应用模板等几个步骤。下面就来逐步介绍。

24.3.1 定义站点

- （1）打开Dreamweaver CS4，单击“站点”|“新建站点”命令菜单，在“站点定义”对话框“高级”选项卡中，“站点名称”文本框中输入“27”；“本地根文件夹”文本框中输入“F:\27”；“默认图像文件夹”文本框中输入“F:\27\images\”，单击“确定”按钮，如图24.24所示。
- （2）在“文件”面板中，文件夹及所包含的文件都已导入到本地站点中，如图24.25所示。
- （3）在欢迎页面中，“新建”栏目下单击“HTML”，新建一个HTML文档，如图24.26所示。

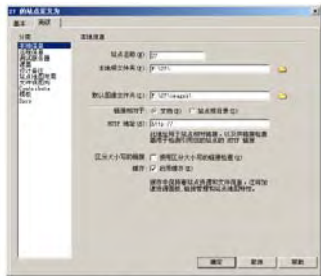


图 24.24 定义站点



图 24.25 “文件”面板



图 24.26 新建文档

24.3.2 制作表格

- （1）单击“文件”|“保存”命令菜单，将新建的文档保存为“index.html”。在文档“index.html”中，单击“查看”|“表格模式”|“扩展表格模式”命令菜单，进入扩展表格模式。
- （2）单击“插入”工具栏“布局”类别的“表格”按钮；在弹出的“表格”窗口中，设置表格的宽度为“743”一行一列，单击“确实”按钮，选中表格，切换至代码视图，设置表格高为“353”，单位是像素。

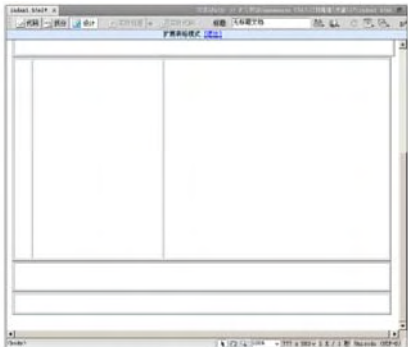


图 24.33 绘制布局表格 3、4

24.3.3 在表格中添加内容

- 1. 制作导航区域
- 2. 制作中间内容区域
- 3. 制作底部版权信息区域

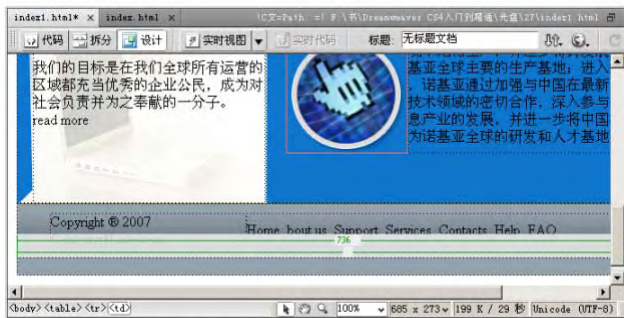


图 24.51 设置表格背景颜色

24.3.4 设置超链接

- （1）在设置超链接之前，新建文档。在“文件”面板，右键单击站点，在下拉菜单中选择“新建文件”命令。在面板中出现新建的空白文档，将其命名为“aboutus.html”。
- （2）用上述方法，再创建三个文档，将其命名为“solution.html”、“portfolio.html”、“contacts.html”。



图 24.57 创建其余文本超链接

24.3.5 添加CSS样式表

- 1. 设置<body>、<p>标签
- 2. 设置标题
- 3. 设置左侧内容区域文本属性

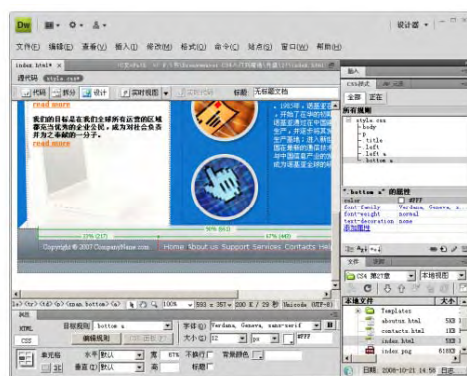


图 24.78 应用规则

第25章 组织机构类网站制作

- 组织机构类网站是相对于规模较小的个人网站而言的，在互联网中应用十分广泛，如学术组织网站、会议网站等等，都属于这一类型。不同于企业网站，这类网站主要是用于发布通知公告、介绍组织的成员、活动内容及联系方法等。这类网站的风格通常与其组织所代表的意义相一致，一般采用较常见的布局与配色方式。

25.1 设计图分析

- 本实例是一个设计组织机构的网站，其网页设计图如图25.1所示。从图中可以看出，页面顶部为Logo区域；中间部分的左侧为导航栏和公共区域，右侧为主要内容区域；底部为版权信息区域。需要说明的是网页的Logo区域和导航栏将用Flash制作。在布局时，还是采用传统的表格布局的方法，首先制作出页面的公共部分，然后应用模板，将内容区域设为可编辑区域，制作出各个栏目的页面。



图 25.1 网页设计图

25.1.1 布局分析

- 在拿到设计图时，要首先分析网页的布局结构以及如何通过表格实现，了解各组成部分的尺寸大小。
- 网页采用的是常见的分栏式结构，其布局图如图25.2所示。页面整体大小为765×750像素。其中页面顶部的Logo区域宽为765像素，高为167像素；导航栏区域宽为184像素，高为205像素；左侧公共区域宽为240像素，右侧内容区域宽为525像素；页面底部版权信息区域宽为765像素，高为80像素。

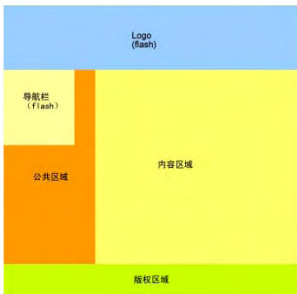


图 25.2 布局图

25.1.2 配色分析

- 需要从设计图稿中提取几种主要字体的颜色取值。具体操作方法如下：

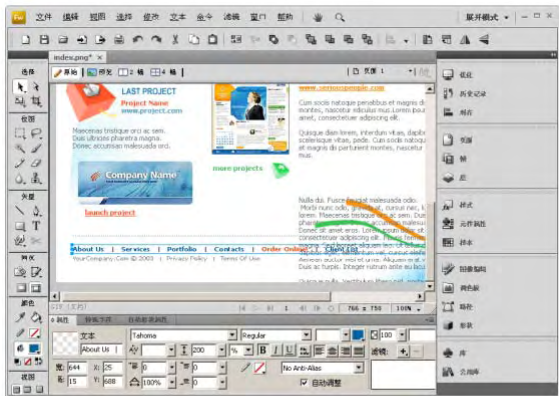


图 25.7 提取版权区域文本颜色

25.1.3 Flash素材

- (1) Logo部分的Flash名为“logo.swf”，宽为765像素，高为167像素，在播放器中播放的效果如图25.8所示。
- (2) 导航栏Flash名为“menu.swf”，宽为184像素，高为205像素，在播放器中播放的效果如图25.9所示。



图 25.8 logo.swf



图 25.9 menu.swf

25.2 在Fireworks中切图

- 利用Fireworks CS4的“切片”工具，可以将页面中所需要的图像从设计图稿中提取出来，并导出为适合在网页上使用的图形格式。

25.2.1 切割图像

- 1. 切割左侧公共区域
- 2. 切割右侧内容区域
- 3. 切割底部版权区域



图 25.17 创建切片

25.2.2 将图像切片导出

- 在导出切片时，要遵循的原则是：颜色较少且变化不大的切片最好导出为gif格式的图像，这样可以图像尺寸很小；颜色较丰富的切片最好导出为jpeg格式的图像，能较好地保留色彩信息。在本实例中，大部分切片中包含渐变颜色，如bottom切片等，都需要导出为jpeg格式；其余少数几个颜色变化不大、图案较简单的切片，导出为gif格式。
- 1. 将切片导出为jpeg图像
- 2. 将切片导出为gif图像



图 25.23 “导出”对话框

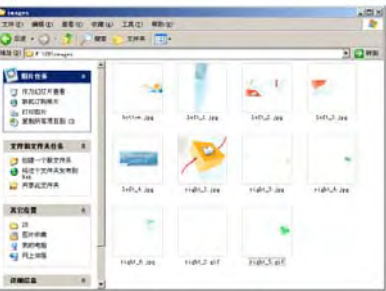


图 25.24 导出的 gif 图像

25.3 在Dreamweaver中制作网页

- 现在就到了在Dreamweaver CS4中制作网页环节。主要包括定义站点、制作表格、在表格中插入图像和文字、设置超链接、添加CSS样式表、制作应用模板等几个步骤。下面就来逐一介绍。

25.3.1 定义站点

- （1）打开Dreamweaver CS4，单击“站点”|“新建站点”命令菜单，在“站点定义”对话框“高级”选项卡中，“站点名称”文本框中输入“28”；“本地根文件夹”文本框中输入“F:\28”；“默认图像文件夹”文本框中输入“F:\28\images\”，单击“确定”按钮，如图25.25所示。
- （2）在“文件”面板中，文件夹及所包含的Flash、图像等文件都已全部导入到本地站点中，如图25.26所示。
- （3）单击“文件”|“新建”命令菜单，弹出“新建文档”对话框；在对话框中，“页面类型”一栏中选择“HTML”，“布局”一栏中选择“无”，单击“创建”按钮，新建一个空白HTML文档，如图25.27所示。



图 25.25 定义站点

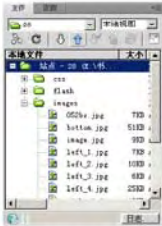


图 25.26 “文件”面板

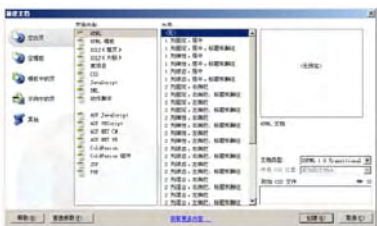


图 25.27 新建文档

25.3.2 制作表格

- (1) 单击“文件”|“保存”命令菜单，将新建的文档保存为“index.html”。在文档“index.html”中，单击“查看”|“表格模式”|“扩展表格模式”，进入扩展表格模式，如图25.28所示。
- (2) 单击“插入”工具栏“布局”类别的“表格”按钮，在“编辑区”中插入一个布局表格，用来放置Flash动画。并在“属性检查器”中设置布局表格的宽为“765”、高为“167”，单位是像素，如图25.29所示。
- (3) 单击“插入”工具栏“布局”类别的“表格”按钮，在布局表格下方再插入一个布局表格，并在“属性检查器”中设置布局表格的宽为“765”、高为“500”，单位是像素，如图25.30所示。
- (4) 单击“插入”工具栏“布局”类别的“在左边插入列”按钮；将布局表格2中拆分为两个布局单元格，高都为500像素，宽分别为240像素、525像素，如图25.31所示。
- (5) 单击“插入”工具栏“布局”类别的“表格”按钮；在布局表格2的下方再插入一个布局表格3，用于制作底部版权区域。并在“属性检查器”中，设置该布局表格的宽为736像素、高为145像素，如图25.32所示。至此，页面的基本布局完成。



图 25.28 绘制布局表格 2



图 25.29 绘制两个布局单元格



图 25.30 绘制布局表格 3

25.3.3 在表格中添加内容

- 1. 制作Logo区域
- 2. 制作左侧公共区域
- 3. 制作右侧内容区域
- 4. 制作底部版权信息区域

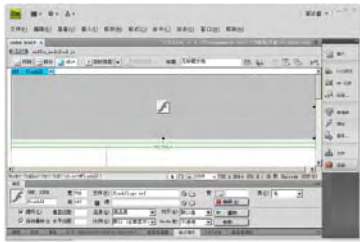


图 25.34 插入 Flash 效果



图 25.44 输入文字



图 25.54 设置表格背景图像

第26章 时尚网站制作

- 时尚类网站都具有个性鲜明的特点，追求构图巧妙，色彩搭配活泼大胆。时尚类网站功能比较简单，主要用于展示时尚潮流和品牌形象，舍弃了大量文字描述，追求以文代图的表达方式。大多采用色彩鲜艳的HTML页面或动感十足的Flash网站。下面先来欣赏几个时尚网站，时装品牌ONLY网站如图26.1所示，美特斯邦威的网站如图26.2所示。



图 26.1 ONLY 网站



图 26.2 美特斯邦威网站

26.1 设计图分析

- 本实例是一个时尚时装网站，其网页设计图如图26.3所示。网页包括“首页”、“时尚快递”、“品牌介绍”、“时装展示”、“时尚主题”等五个栏目。页面左侧区域用大幅图像装饰，而主要内容集中在页面的中间和右侧区域。区域之间并不是用直线分割，而是互相交叉。



图 26.3 网页设计图

26.1.1 布局分析

- 在拿到设计图时，不要忙于在Fireworks CS4中进行切图。由于该网页构图较为复杂，要首先分析网页的布局结构以及如何实现，了解各组成部分的大小。
- 网页采用的是相对较特别的分栏式结构，其布局图如图26.4所示。页面整体大小为760×645像素。其中页面顶部的Logo与导航条部分宽为760像素，高为70像素；Banner为一张图像，宽为780像素，高为180像素；左侧的图像区域宽为280像素，中间内容区域宽为290像素，右侧的功能区域宽为190像素；页面底部版权信息部分宽为760像素，高为57像素。

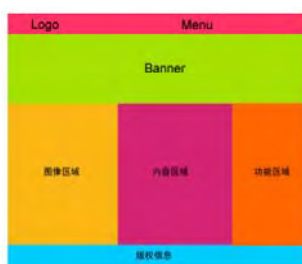


图 26.4 布局图

26.1.2 配色分析

- 了解了网页的整体布局后，接下来需要从设计图稿中提取主要的颜色，如背景颜色、字体颜色等。

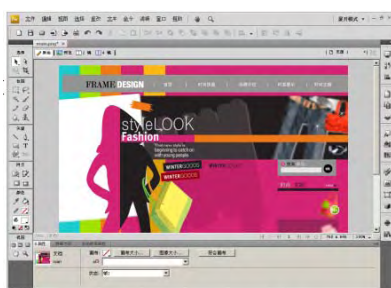


图 26.5 在 Fireworks CS4 中打开

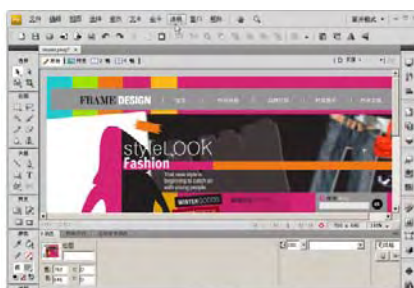


图 26.8 提取导航区域颜色

26.2 在Fireworks中切图

- 利用Fireworks CS4的“切片”功能，可以将页面需要的图像从设计图稿中提取出来，并导出为适合在网页上使用的图像格式。

26.2.1 切割图像

- (1) 在Fireworks中打开设计图稿。
- (2) 单击左侧工具栏的“切片”工具，拖拽鼠标，形成绿色矩形区域，将图像的Logo部分框住。
- (3) 用同样的方法切割设计图中的导航区域，将每个栏目制作成一个切片，如图26.11所示。
- (4) 将页面的中间区域切割为八个切片，分别在图中用数字1~8标出，如图26.12所示。

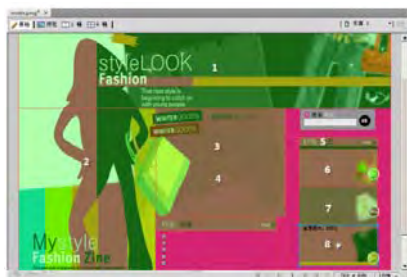


图 26.12 切割中间区域

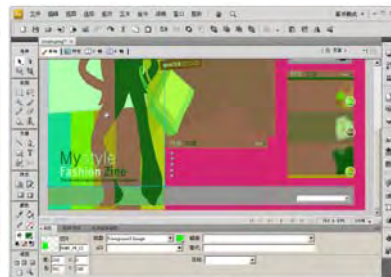


图 26.13 切割底部区域

26.3.1 定义站点

- （1）打开Dreamweaver CS4，单击“站点”|“新建站点”命令菜单，在“站点定义”对话框“高级”选项卡中，“站点名称”文本框中输入“fashion”；“本地根文件夹”文本框中输入“F:\fashion”；“默认图像文件夹”文本框中输入“F:\fashion\images\”，单击“确定”按钮，如图26.22所示。
- （2）在“文件”面板中，文件夹及文件都已导入到本地站点中，如图26.23所示。
- （3）在欢迎页面中，“新建”栏目下单击“HTML”。



图 26.22 定义站点

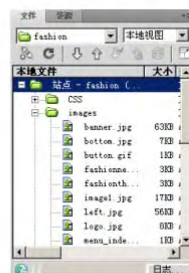


图 26.23 “文件”面板

26.3.2 制作表格

- 制作表格

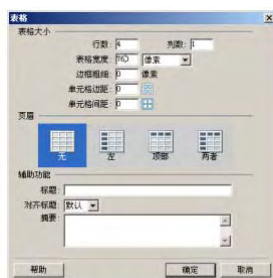


图 26.25 插入表格

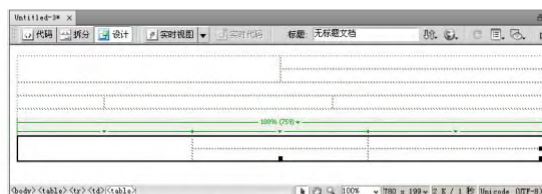


图 26.34 再插入两个表格

26.3.3 设置页面和表格属性

- 设置页面和表格属性

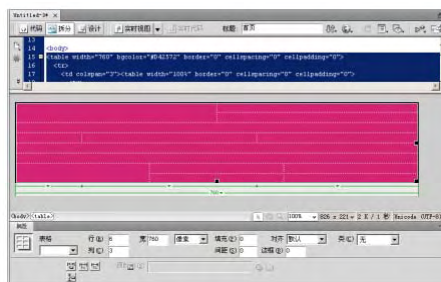


图 26.38 设置表格背景颜色

26.3.4 在表格中添加内容

- 1. 制作导航区域
- 2. 制作中间区域
- 3. 制作底部版权区域

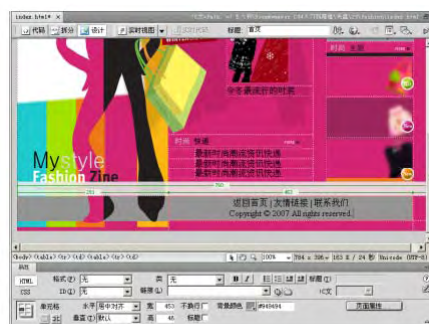


图 26.61 输入版权文字

26.3.5 设置超链接

- 设置超链接

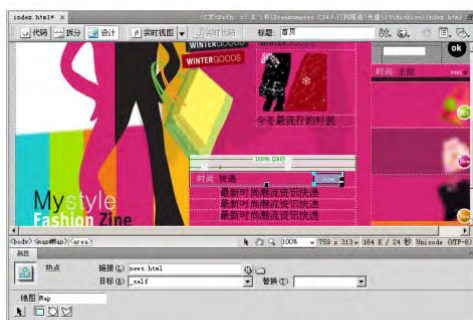


图 26.65 创建热点

26.3.6 添加CSS样式表

- 接下来添加CSS样式表，为页面中的元素设置样式。具体操作步骤如下：

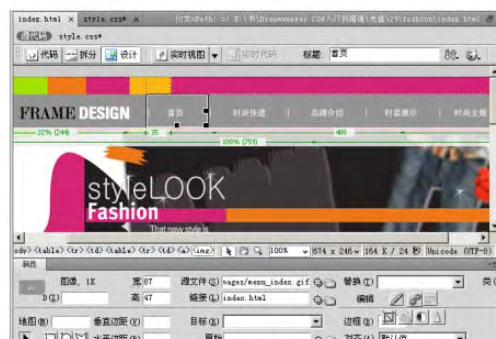


图 29.77 应用“img”规则

第27章 符合Web标准的企业网站制作

- 前面几章学习了采用传统的表格布局来制作各种网站，我们前面讲过表格布局虽然简单易用，但也存在很多弊端。Web标准抛弃了传统的表格布局方式，采用层（Div）布局，并且使用层叠样式表（CSS）设置页面的外观，从而实现内容与表现相分离。
- 本章将通过具体实例来学习符合Web标准的企业网站制作。主要制作步骤也包括设计图的分析，在Fireworks中切割图像，在Dreamweaver中制作网页等。但各个环节与传统表格布局的网站有很大不同。通过学习本实例，读者既可以熟悉符合Web标准的网站制作的全过程，又可以复习巩固所学知识。

27.1 设计图分析

- 本实例是一个公司的网站，其网页设计图如图27.1所示。网页包括“公司简介”、“产品介绍”、“购买商品”、“联系我们”、“招聘信息”等五个栏目。页面自上而下分为Logo区域、Banner与导航区域、内容区域、页脚区域。



图 27.1 网页设计图

27.1.1 布局分析

- 搞清楚网页的布局方式，对于后面搭建页面非常重要。这将指导如何切割图像以及如何创建层结构。网页采用的是常见的分栏式结构，其布局图如图27.2所示。

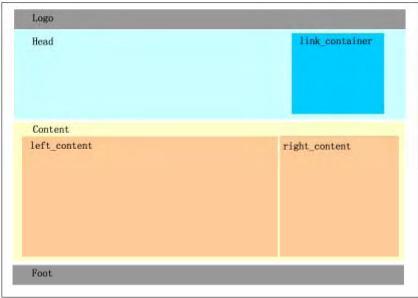


图 27.2 布局图

27.1.2 配色分析

- 接下来需要从设计图稿中提取各区域和字体的颜色。具体操作步骤如下：



图 27.4 提取颜色



图 27.5 查看颜色

27.2 在Fireworks中切图

- 利用Fireworks的“切片”功能，可以将页面需要的图像从设计图稿中提取出来，并导出为适合在网页上使用的图形格式。

27.2.1 切割图像

- 切割图像



图 27.6 切割图像的背景区域

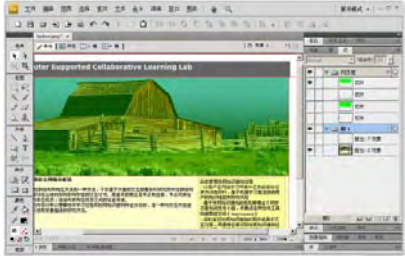


图 27.10 隐藏导航条所在的图层

27.2.2 将图像切片导出

- 在导出切片时，颜色较少且变化不大的切片最好导出为gif格式的图像，这样可以图像尺寸很小；颜色较丰富的切片最好导出为jpeg格式的图像，能较好地保留色彩信息。在本实例中，将banner切片设置为jpeg格式，背景切片设为gif格式。具体操作步骤如下：

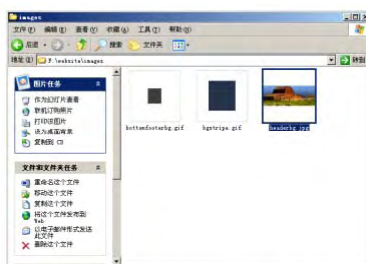


图 27.15 保存在“images”文件夹

27.3 在Dreamweaver中制作网页

- 现在就到了在Dreamweaver CS4中制作网页环节。主要包括定义站点、创建层结构、向层中插入内容、设置超链接、添加CSS样式表等几个步骤。下面一一来介绍。

27.3.1 定义站点

- 具体操作步骤如下：

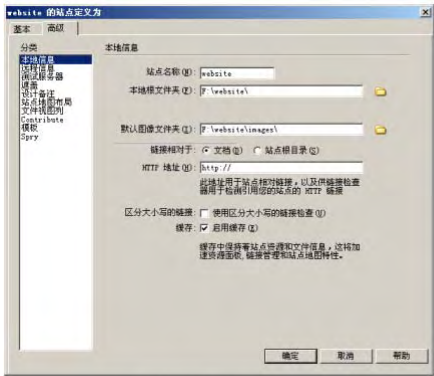


图 27.16 定义站点



图 27.17 “文件”面板

27.3.2 创建层

- 在前面的布局分析环节，已经对要创建的层结构和大小有了清晰的认识，下面就来创建层，具体操作步骤如下：



图 27.25 所有层

27.3.3 向层中添加内容

- 接下来向创建好的层结构中添加相应的内容。注意为了实现内容与表现的分离，在层中只插入网页的具体内容，修饰用的图像，如背景图像等不插入到层中。具体操作步骤如下：

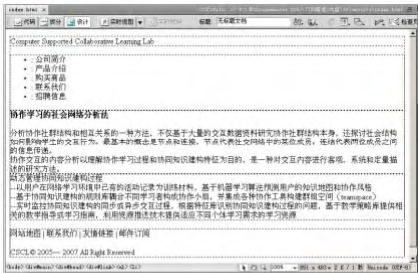


图 27.31 输入文字

27.3.4 设置超链接

- 具体操作步骤如下：

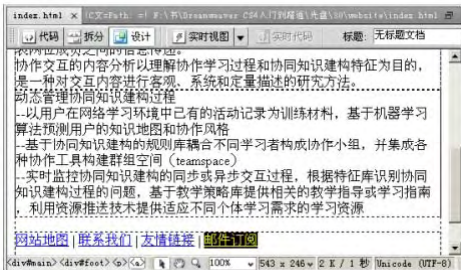


图 27.35 设置页脚超链接

27.3.5 添加CSS样式表

- 1. 设置<body>标签
- 2. 设置main层
- 3. 设置Logo层
- 4. 设置head层
- 5. 设置link层
- 6. 设置层content
- 7. 设置层left
- 8. 设置层right
- 9. 设置层foot
- 10. 设置层foot中的链接文字
- 11. 设置标签
- 12. 设置标签
- 13. 设置列表中的链接文字

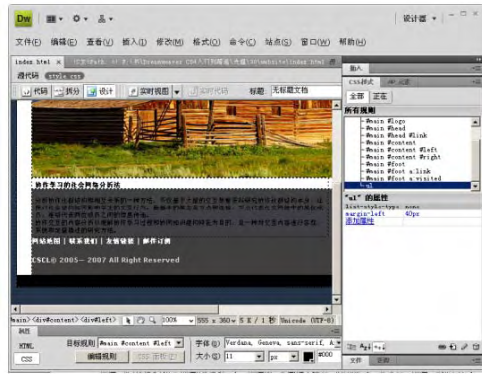


图 27.76 列表效果