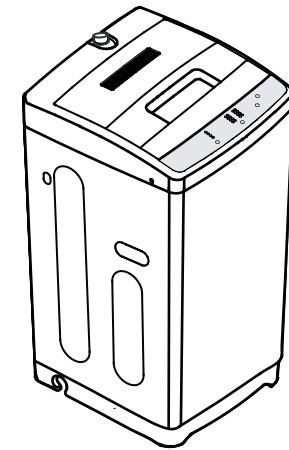


Haier

海尔全自动洗衣机
使用说明书



- 使用前请仔细阅读本说明书
- 本产品保留说明书解释权
- 产品外观请以实物为准
- 阅读后请与发票一并妥善保存
- 如遇产品技术或软件升级，恕不另行通知
- 本产品只适合在中国大陆销售和使用的地区

适用型号

XQB75-Z12699T
XQB75-Z1708BJ
XQB75-Z1708
B8001Z71V
B8008Z71V
B8008F71V
XQB80-BZ1708
XQB80-Z1708



目录:

- 一、使用前须知
- 二、附件
- 三、安全注意事项
- 四、洗前准备
- 五、操作步骤
- 六、操作按钮说明
- 七、清洁/维护
- 八、疑问解答
- 九、保修说明
- 十、技术数据

全自动洗衣机有害物质的名称与含量						
部件名称	有害物质					
	铅 (Pb)	汞 (Hg)	镉 (Cd)	六价铬 (Cr(VI))	多溴联苯 (PBB)	多溴二苯醚 (PBDE)
电脑板类	×	○	×	○	○	○
排水电机	×	○	○	○	○	○
泵、浊度传感器	×	○	○	○	○	○
停止开关部件	○	○	×	○	○	○
加热元件类	×	○	○	○	○	○
外壳、桶	○	○	○	○	○	○
减速离合器	○	○	○	○	○	○
电容器	○	○	○	○	○	○
电源线、线束	○	○	○	○	○	○
包装印刷件	○	○	○	○	○	○
其他	○	○	○	○	○	○

本表格依据SJ/T 11364的规定编制。

- :表示该有害物质在该部件所有均质材料中的含量在GB/T26572规定的限量要求以下。
- ×:表示该有害物质至少在该部件的某一均质材料中的含量超出GB/T26572使用规定的限量要求。但符合欧盟ROHS指令环保要求。本表提供的信息是基于供应商提供的数据及海尔洗衣机的检测结果。在当前技术水平下，所有有毒有害物质或元素的使用控制到了最底线。目前业界没有成熟的替代方案，海尔洗衣机将继续努力通过改善技术来减少有害物质和元素的使用。

合格证

Certificate of Quality

检验员:

青岛海尔洗衣机有限公司

地址: 青岛市高科技工业园海尔工业园内

在线报修地址: <http://service.haier.com>

售后服务热线: 4006 999 999

网址: www.haier.com

版次: 2018年第1版

专用号: 0030510841D

厂家代码:

该产品执行标准:

Q/0212HRE 007《家用电动洗衣机》

GB 4706.1《家用和类似用途电器的安全 第1部分: 通用要求》

GB 4706.24《家用和类似用途电器的安全 洗衣机的特殊要求》

1 使用前须知

请根据说明书中的说明, 按照以下顺序安装与调整洗衣机, 以便您能够更安全正确地使用洗衣机

- ①请确认排水管是否需要换向
- ②安装底盖
- ③整机放置与调整
- ④连接进水管

连接进水管

(请使用随机附带的新进水管, 旧的不要重复使用)

选择合适的水龙头:

合适的水龙头

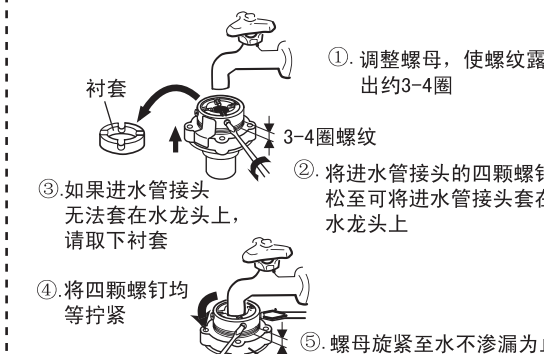


注意: 前端长度必须大于10mm, 若水龙头出口端面不平整, 请用锉刀锉平, 以免漏水。

若家用水龙头为非洗衣机专用水龙头时, 请向售后服务人员购买进水管接头或专用水龙头, 具体安装方式如下:

1. 使用进水管接头时安装方式请参照以下步骤1-3进行安装;
2. 使用专用水龙头时安装方式请参照以下步骤2-3进行安装;

步骤1: 安装进水管接头



检查进水管安装状态:

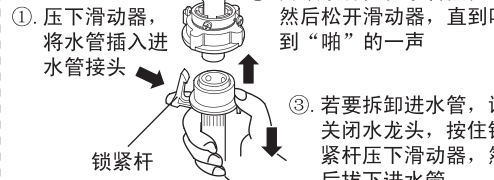
- ✓ 检查进水管连接是否牢固。
- ✓ 安装完毕后, 打开水龙头, 检查是否漏水。
- ✓ 切勿强力弯曲进水管。
- ✓ 每次使用洗衣机前, 请检查确认进水管与水龙头连接牢固。

合适的龙头

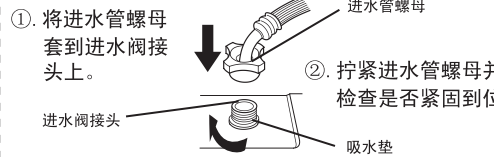


注意: 前端长度必须大于10mm, 若水龙头出口端面不平整, 请用锉刀锉平, 以免漏水。

步骤2: 连接水管



步骤3: 连接洗衣机



注意: 如果吸水垫松动或损坏, 请与本公司售后服务部门联系。

步骤4: 将进水管螺母套到进水阀接头上。

步骤5: 拧紧进水管螺母并检查是否紧固到位。

注意: 如果吸水垫松动或损坏, 请与本公司售后服务部门联系。

步骤6: 将进水管螺母套到进水阀接头上。

步骤7: 拧紧进水管螺母并检查是否紧固到位。

注意: 如果吸水垫松动或损坏, 请与本公司售后服务部门联系。

步骤8: 将进水管螺母套到进水阀接头上。

步骤9: 拧紧进水管螺母并检查是否紧固到位。

注意: 如果吸水垫松动或损坏, 请与本公司售后服务部门联系。

步骤10: 将进水管螺母套到进水阀接头上。

步骤11: 拧紧进水管螺母并检查是否紧固到位。

注意: 如果吸水垫松动或损坏, 请与本公司售后服务部门联系。

步骤12: 将进水管螺母套到进水阀接头上。

步骤13: 拧紧进水管螺母并检查是否紧固到位。

注意: 如果吸水垫松动或损坏, 请与本公司售后服务部门联系。

步骤14: 将进水管螺母套到进水阀接头上。

步骤15: 拧紧进水管螺母并检查是否紧固到位。

注意: 如果吸水垫松动或损坏, 请与本公司售后服务部门联系。

步骤16: 将进水管螺母套到进水阀接头上。

步骤17: 拧紧进水管螺母并检查是否紧固到位。

注意: 如果吸水垫松动或损坏, 请与本公司售后服务部门联系。

步骤18: 将进水管螺母套到进水阀接头上。

步骤19: 拧紧进水管螺母并检查是否紧固到位。

注意: 如果吸水垫松动或损坏, 请与本公司售后服务部门联系。

2 附件

底盖



说明书



螺钉



进水管部件



3 安全注意事项

本产品属于I类电器, 请您使用时注意用电安全

安全用电提示:

请您在使用时注意用电安全

警告标志: 凡带有该标志的内容, 关系到产品安全和使用者的

人身安全, 必须严格按照要求操作, 否则可能会造成洗衣机的损坏或危及使用者的人身安全

禁止标志: 凡带有该标志的内容, 是必须绝对禁止的行为, 否则可能会造成洗衣机的损坏或危及使用者的人身安全

- 请勿过度弯曲、拉扯、缠绕、捆扎电源线或在电源线上放置重物
- 当电源线或者电源插头损伤时, 请联系本公司的特约维修点或售后服务部门专职人员进行维修或更换

- 当本机正在工作时, 请勿拔下电源插头或切换电源
- 请勿用湿手插拔电源插头
- 当本机程序运行终止时必须关闭本机水龙头并拔下本机电源插头, 确保本机整机断电, 并在再次使用本机前检查电源线及电源插头确保完好

- 禁止洗涤雨衣、车罩等防水性衣物, 洗涤漂浮在水面上的衣物时(如羽绒服等), 要特别注意洗涤衣物上的洗涤说明标签, 按照标签的要求确认是否可以机洗(无标签或有标签无明确可机洗的视为不能机洗)以免损坏
- 请勿使用本机洗涤染有挥发性物质(如稀释剂、汽油等)的衣物

请勿将本机安装在浴室、阳台等潮湿或易遭风吹雨打的地方, 切勿用水冲洗洗衣机

- 请勿将洗衣机放在无法正常排水的地方
- 请勿将湿衣物放在本机上, 尤其是操作面板上
- 请勿自行拆卸、修理或改装本机

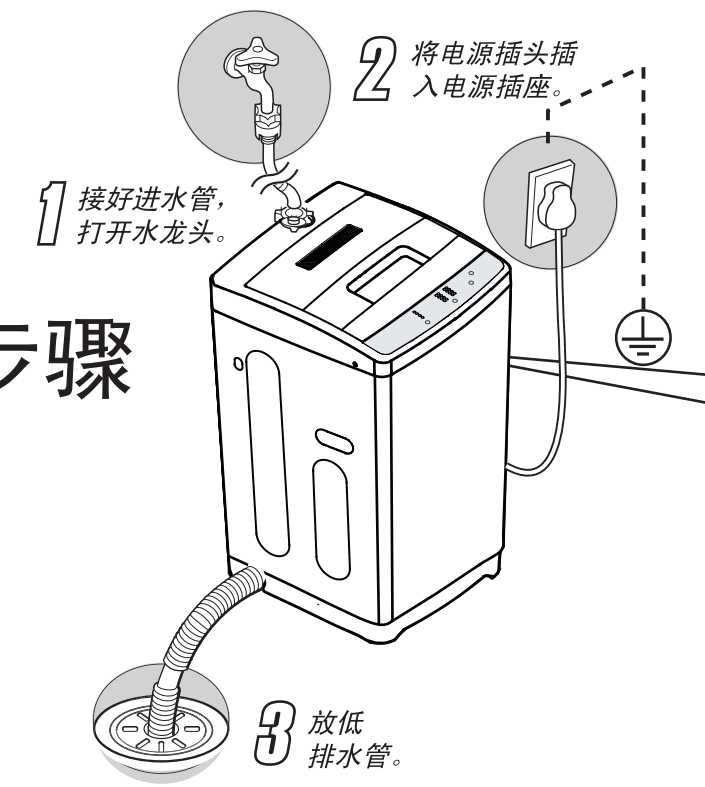
洗衣机不能直接放在不透风的地毯上, 地毯不能堵住底部通风口, 确保洗衣机的安装位置通风顺畅, 请勿将洗衣机放在高于地面的台子上使用, 以防洗衣机跌落

- 请勿使用50℃以上的热水
- 请勿在洗衣机上放置物品
- 请勿将本机放在阳光直射或者靠近暖气的地方

请勿将本机放在阳光直射或者靠近暖气的地方

洗衣机不能直接放在不透风的地毯上, 地毯不能堵住底部通风口, 确保洗衣机的安装位置通风顺畅, 请勿将洗衣机放在高于地面的台子上使用, 以防洗衣机跌落

5 操作步骤



洗衣结束后, 洗衣机自动断电

4 洗前准备

- ✓ 检查洗涤物有无特殊洗涤要求。
- ✓ 清理衣袋, 将硬币、砂子、发夹等物品取出。
- ✓ 将长带打结、纽扣扣好、拉链拉好。
- ✓ 洗涤物不应过量, 投入洗衣机前请先将衣物展开抖松。
- ✓ 洗涤时, 为避免衣物的纽扣发出声响, 投入洗衣机前请先将带有纽扣的衣物翻转。

附加注意事项:

- 检查确认衣物是否适合洗衣机洗涤及水洗, 以免造成衣物变形、损坏
- 破损衣物请先行修补后再洗涤
- 易掉色的衣物请与其他衣物分开洗涤
- 不易吸水的衣物请用手动投入水中
- 对于沾有较多泥灰的衣物, 请先除去污物再洗涤
- 羊毛衣物请在洗涤开始后再次投入洗衣机内
- 请勿将受化学品污染的衣物投入洗衣机内
- 小件和易缠绕衣物以及羊绒、毛织品、丝织品等易磨损衣物, 请装入网袋中洗涤、漂洗、脱水, 以免造成损伤
- 污渍处理: 对于有明显污渍的衣物在清洗前对污渍处进行预处理, 然后再放入洗衣机, 效果会非常明显
- 冬天气温较低, 洗衣粉尽量用温水溶解后放入, 以有效发挥洗衣粉作用
- 大件衣物、床上用品和特殊用品, 请尽量选择强力或者相应的程序(见程序面板)进行洗涤

注意: 洗衣机的洗涤、脱水容量是指一次可洗、脱干燥状态标准洗涤物(按标准GB/T4288附录A中A.4规定的洗涤物)的最大重量。

若在温度为0℃或以下的环境中使用本机, 可能会损坏进水阀和排水系统。

如果本机放置在温度为0℃或以下的环境中, 则必须先将其移至室温环境中静置2至4小时后方可使用。

默认状态下, “预约”程序为关闭状态, 若需启用该程序, 请按动“预约”按钮进行设定

闪亮 常亮
65L 70L 20分 3次 剩余(分钟) 9分 超净洗 常用
54L 60L 15分 2次 7分 标准洗 强力
42L 48L 10分 1次 5分 羊毛洗 冲浪洗
30L 36L 5分 溢水 童锁 预约(小时后) 3分 桶自洁 速洗
18L 24L

水量 | 洗涤 | 漂洗 | 预约 | 脱水 | 程序

7 按动“水量”按钮, 选择合适的水位

6 按动“洗涤”、“漂洗”、“脱水”按钮, 选择合适的过程程序

5 按动“程序”按钮, 选择合适程序

4 启动程序

9 启动程序

操作按钮说明

过程指示灯状态及含义

指示灯闪烁：显示正在运行的过程
指示灯亮起：显示将要运行的过程或指示的状态

洗衣机进水前空转是洗衣机自动检测布量，经布量检测后，自动设置合适水位。

在浸泡过程中或含有浸泡功能的程序中，波轮间歇性搅拌（以便洗涤剂更好的溶解污渍）

注

童锁功能

童锁：为了保护儿童安全及防止儿童改变洗衣机的运转过程，特设定本功能。

启动：在洗衣程序全部设定完毕，按“启动/暂停”洗衣机开始运行后，同时按住“脱水”和“漂洗”按钮，听到“滴、滴、滴”三声蜂鸣声，数码管显示“CL”，童锁灯点亮，童锁功能开启，所有按钮进入锁定状态不可选择。

解锁：同时按住“脱水”和“漂洗”按钮，持续3秒以上，听到“滴、滴、滴”三声蜂鸣声，童锁解除。部分型号童锁设定后，如未解除，每次使用时都会自动启动童锁功能。

童锁功能注意事项：本功能启用后，若开盖，将E2报警并停止运行，10秒后排水。若确认安全后，需继续运行，请盖上上盖后，同时按动“脱水”和“漂洗”，解除童锁后继续运行。部分型号为盖上上盖，按动“启动/暂停”后继续运行。若十分钟内未进行上述操作，洗衣机将自动关机。

桶自洁功能

桶自洁程序可方便您对外桶进行清洁；

进入方式：按下电源按键开机后，同时按住“预约”和“程序”进入（XQB80-BZ1708按“程序”洗衣机开始运行）；

本程序运行时间约12小时，期间交替进行浸泡、洗涤、漂洗、脱水等过程（其中浸泡时间约10小时），清洁更彻底。程序运行时请不要关闭电源，也可不连续使用本程序；

本程序运行时，请勿在洗衣机里放入衣物及其他杂物

本程序配合洗衣机桶专用洗涤剂效果最佳

选择羊毛程序时序注意：

羊毛衣物的投入量应在2.0kg以下。

为确保衣物的洗涤效果，建议不适用预约洗涤。

为了防止衣物的损伤，洗涤水温不应超过30℃。

程序完成后，请及时将衣物取出，整形晾晒，避免放置时间过长而变形。

为减少衣物的损伤，提高洗涤效果，建议使用羊毛专用洗涤剂。

请将白色或亮色彩的衣物与深色衣物分开洗涤。

注

清洁/维护

进行清洗前，请务必将电源插头从插座上拔下

注

洗衣完毕后，请关闭水龙头并卸下进水管
进行维护前，必须拔下电源插头
挂好电源线 and 排水管
用干净的软布将洗衣机表面及桶内的水珠擦干，并将上盖打开一段时间（约一个小时）待风干后再合上上盖

洗涤剂盒

拆卸方法：向上倾斜并轻轻地往外拉，拆卸后用水清洗

注

安装方法：斜着从上面装进，然后推进去

线屑过滤器

洗涤过程中，必须使用线屑过滤器，每次使用后都必须及时清理。清洗线屑过滤器时，如线屑过滤器背面内桶壁上有线屑，请统一清理，避免再次洗涤时对衣服污染

确保线屑过滤器安装到位，以免洗涤时线屑过滤器脱落

清洗步骤：

① 按压线屑过滤器上端，向外拉出线屑过滤器

② 向上提起打开线屑过滤器后盖，清除线屑过滤器里的线屑

③ 清洗完毕后，合上后盖

④ 装上线屑过滤器

进水阀

注

为提高洗涤效果，请不要扔掉进水处过滤网

如果有进水不畅，请及时清理进水处过滤网

清洗步骤：

① 拧开进水管取出过滤网

② 清洗过滤网

③ 安装过滤网，连接进水管

④ 用干净的软布擦拭

箱体

① 请勿直接用水冲洗箱体。

② 请使用中性洗涤剂擦拭。

③ 请勿使用稀释剂、汽油、酒精等挥发性物品擦拭

8 疑问解答

出现以下情况时，有时未必是故障。委托修理前，请先按照以下列表检查确认。如果确属故障，请与本公司的特约维修点或本公司售后服务部门联系。切勿自行修理。检查前请拔下电源插头。

状态

现象

原因（解释）

运转前

排水管和內桶內可能有少量水

搬动洗衣机，机內有水声

不运转

正常，出厂检验时残存的水

全自动洗衣机特有的自平衡结构中平衡液的声音

● 是否停电？
● 电源插头是否牢固的插入插座中？
● 电源的保险丝或电流断路器是否完好？
● 是否按“电源”开关？
● 是否打开水龙头？
● 是否设定了预约？
● 是否按了“启动/暂停”键？
● 盖子是否关闭？
● 人工注水未达到设定水量（大部分洗衣机目前设定是不到设定水量为不洗涤，以免损坏衣物）

洗涤时

不能进行按键操作

水龙头/进水管漏水

不进水或者进水缓慢

● 是否选中了“童锁”或“预约”功能（部分型号有此功能）
● 启动后，选择其他程序、水位等，请先按“启动/暂停”键后选择

● 水龙头的形状是否合适？
● 进水管接头螺钉是否松弛或扭偏？
● 进水管接头的螺母是否拧紧？
● 进水管漏水：进水管是否堵塞？（请拧紧）进水管是否堵塞？（请按照说明书中清洁维护部分进行清洁）
● 水管漏水：水管是否破损需要更换，请直接联系售后

● 水龙头是否打开？是否停电？（打开水龙头，开关上盖一次）
● 进水管是否堵塞？（请清理进水管，开关上盖一次）
● 水龙头、进水管是否冻结？
● 是否选择了预约程序导致不进水？
● 未按“启动/暂停”键？
● 是否停电？
● 水压是否过低？

漂洗时

不存水（一边进水一边排水）

有异音

进水前，进水中波轮运转

洗涤中途进水

水量与洗涤量不符

洗涤效果不满意

洗涤无力

边进水边排水

排水阀堵塞导致进水阀无法关闭，造成一边进水一边排水

● 是否进入硬物或金属等异物？
● 线圈过滤器是否脱落？
● 是否为洗涤剂扭扣、拉链造成？
● 是否倾斜、摇晃（请参照使用前须知内容中，调整和放置内容进行底部调整，并确保周围物体5cm以上）
● 是否为夜间洗涤？（夜间洗涤请选择夜洗程序）

● 进水前：检测洗涤剂重量（部分型号有此功能）
● 进水中：有效溶解洗涤剂

● 洗涤过程中水位下降时，洗衣机自动进水
● 布量多时，多次自动补进水

● 因布质干湿不同，洗衣机判断用水量可能与实际水量不同
● 桶内有水，用户需自己选择合适的水量
● 是否放入湿衣物？
● 化纤、混纺等吸水较强衣物造成水量少
● 是否是预洗：（未达到设定水量，为达到好的洗涤效果，洗衣机先进行洗涤）

● 洗前准备是否到位？
● 洗衣物（种类）和数量是否合适？
● 程序选择是否正确？（参考程序介绍）
● 是否沾有线屑（请将易沾线屑和易掉线屑的衣物分开洗涤，同时增加漂洗次数，并控制衣量，不易太多）
● 是否为洗衣粉残留（冬天气温过低，洗衣粉未溶/洗衣粉用量太多/漂洗水位过低，漂洗次数不够）
● 是否为大件洗不干净（大件尽量选择强力或者大物程序）
● 是否为污渍洗不净（请参照洗前准备中的污渍处理）

● 是否选择浸泡程序（浸泡中伴随波轮间断搅拌）？
● 洗涤剂重量是否超过洗衣机的标准洗涤容量？
● 选择的水位是否太低？

● 洗衣机在进行溢水漂洗或喷淋漂洗

10 技术数据

尊敬的海尔用户：

感谢您使用海尔家用洗衣机，我公司将按照《中华人民共和国消费者权益保护法》的有关规定，凭电子保修卡（扫描封面二维码选择电子保修卡下载、安装后，录入发票注册产品，保修无忧，一键家电管理，报装、报修，方便快捷）或发票，为您提供下列服务：

一、家庭用洗衣机的整机免费保修三年。

二、下列情况不属于免费保修范围：

1. 用户因运、装、用、管不当而损坏的；

2. 自行拆卸产品的；

3. 涂改发票或无购机发票的；

4. 因异常电压、火灾等外部原因损坏的；

5. 未按说明书、洗衣机主体注意标识牌等注意事项要求使用的。

家庭用以外的洗衣机使用提示：

该产品为家用，除家庭以外（如：学校、公寓、部队、企业、医院、洗衣房、洗浴中心、酒店、宾馆、招待所等团体）使用的洗衣机，不属于免费保修范围。

为了您更好的使用，请定期与海尔售后服务联系维护保养，以免使用不当造成损失。

备注：1、本产品有结构变化，数据变化，恕不另行通知。

2、根据需要，以下零件可供选购：

进水管加长管
排水管加长管

技术数据

型号

技术参数名称

XQB75-Z1708BJ

XQB75-Z12699T
XQB75-Z1708

B8001Z71V
B8008Z71V
XQB80-Z1708

B8008F71V

XQB80-BZ1708

额定电压·频率

220V~50Hz

进水水压

0.03MPa~1.0MPa

额定洗涤容量

7.5kg

8.0kg

额定脱水容量

7.5kg

8.0kg

洗涤噪声

56dB(A计权)

脱水噪声

66dB(A计权)

外形尺寸(不包含排水管)

长: 550mm; 宽: 570mm; 高: 940mm

能源效率等级

2级

3级

2级

1级